

Universidad Católica de Santa María
Facultad de Medicina Humana
Escuela Profesional de Medicina Humana



**“RASGOS DE LA PERSONALIDAD EN MÚSICOS EGRESADOS DEL
CONSERVATORIO REGIONAL DE MÚSICA LUIS DUNKER LAVALLE
AREQUIPA 2017-2018”**

Tesis presentada por el Bachiller:

Mendoza Catacora, Ricardo

Para optar el Título Profesional de

Médico Cirujano

Asesor: Dr. Zevallos Rodríguez, Juan Manuel

AREQUIPA - PERÚ

2018



92

Universidad Católica de Santa María

☎ (51 54) 382038 Fax: (51 54) 251213 ✉ ucsm@ucsm.edu.pe 🌐 http://www.ucsm.edu.pe Apartado: 1350

AREQUIPA - PERÚ

INFORME DICTAMEN BORRADOR DE TESIS

DECRETO Nº 180 - FMH-2017

Visto el Borrador de Tesis titulado:

“RASGOS DE LA PERSONALIDAD EN MUSICOS EGRESADOS DEL CONSERVATORIO REGIONAL DE MUSICA LUIS DUNKER LAVALLE AREQUIPA 2017-2018”

Presentado por el (la) Sr. (ta):

RICARDO MENDOZA CATAORA

Nuestro dictamen es:

FAVORABLE

OBSERVACIONES:

OBSERVACIONES FUERON REMIENDAS POR EL BACHILLER SATISFACTORIAMENTE.

Arequipa, 16 DE MARZO

JCA
DR. JOSÉ ALVARADO ACO

CMP: 14051

Ricardo
Dr. Ricardo Ibáñez Barreda
MÉDICO PSIQUIATRA
C.M.P. 37642 - R.N.E. 23185
HOSPITAL REGIONAL HONORIO OSSALDO

DR. RICARDO JAVIER IBÁÑEZ BARREDA

JCB
DR. JULIO CÉSAR BERNABÉ ORTIZ

1072

AGRADECIMIENTOS:

Dios todo poderoso y a la virgen María en su representación como virgen de la Candelaria por que en los interminables días de estudio llenos de alegría y otros de tristeza fueron cobijo para mi corazón y espíritu.

A mi madre y padre por que sin ellos y sin su amor incondicional nada de lo que soy hubiera sido posible, su paciencia, sus sacrificios para darme lo que necesitaba y ser un ejemplo de constancia y fuerza.

A mi hermano porque muchas veces dejaba de lado las cosas que tenía que hacer para enseñarme es pues mi maestro máximo ejemplo en el ámbito personal y profesional la persona que algún día espero ser la mitad de bueno que es, a su esposa por que juntos me siguen apoyando en todo lo que se me ocurre.

A mis amigos futuros colegas por que sin ellos los días no habrían pasado tan rápido y no hubieran sido tan llevaderos

A mi asesor de tesis porque con sus consejos y observaciones hicieron posible la realización de este trabajo.

A mi revisor de tesis porque con sus acotaciones se logró la realización integra de este trabajo

A todos los docentes ya que con sus observaciones y los muchos días en que dejaban temas para estudiar y sus consejos hicieron que se forme un temple que era necesario para mi vida profesional.

DEDICATORIAS

A Dios y a la Virgencita de Candelaria a quien conocí por cosas del destino A mis padres por regalarme la dicha de estar vivo, a mi hermano y su esposa por que en conjunto todos ellos me dieron la fuerza para que en esos interminables días de estudio tenga la fuerza para levantarme y sonreír y a los cuales debo la satisfacción de haber llegado hasta donde me encuentro ahora son ellos en quienes siempre confiare y en quienes siento resguardo.

Capítulo aparte es mi Mama quien en innumerables veces se despertó conmigo en las madrugadas o me esperaba hasta muy noche que llegaba de estudiar con algo de comer es sin duda la mujer más fuerte que conozco. A mi padre que siempre está pendiente de lo que hago y sé que está orgulloso de mí aunque a veces yo no le cuente todo lo que haga. Mi hermano que siempre será mi modelo a seguir la persona que me da un ejemplo día a día.

A la vida misma porque en el transcurso de ella mi familia y yo fuimos creciendo aprendiendo mas todos queriéndonos más pasando dificultades pero saliendo adelante y que hasta los días de hoy todo lo pasado solo ha hecho que estemos juntos y más unidos esperando todo lo que aún nos depara el destino.



INDICE

RESUMEN.....	iii
ABSTRACT	iv
INTRODUCCIÓN	v
CAPITULO I: MARCO CONCEPTUAL.....	1
1.1.- Concepto e incidencia de rasgos de personalidad y trastornos de personalidad	1
1.2.- Teorías Rasgos de Personalidad.....	4
1.3.- La personalidad y la música.....	5
1.4.- Factores asociados a la personalidad.....	9
1.5.- El ambiente y la personalidad	9
CAPITULO II: PLANTEAMIENTO TEORICO.....	10
CAPITULO III: PLANTEAMIENTO OPERACIONAL.....	15
CAPITULO V: ANALISIS DE RESULTADOS	21
CAPITULO VI DISCUSION DE RESULTADOS.....	35
CAPITULO VII: CONCLUSIONES.....	37
CAPITULO VIII RECOMENDACIONES.....	39
CAPITULO IX: BIBLIOGRAFIA	40
ANEXOS.....	42

RESUMEN

En el presente trabajo de investigación se revisó los rasgos de personalidad que caracterizan a los músicos del conservatorio regional de música Luis Dunker Lavalle en la ciudad de Arequipa. En numerosos trabajos se describen características de la personalidad muchos de ellos abarcan a diferentes tipos de personas siendo los artistas y músicos poco estudiados, aun mas en nuestro medio este tipo de estudios son casi inexistentes, por ello este trabajo busca aproximar a la psiquiatría el conocimiento de ciertos rasgos de la personalidad que podrían ser detonantes a posterior de un determinado trastorno de personalidad. Para el estudio de los rasgos de personalidad se utilizó el inventario MMPI que se encarga de evaluar ciertos rasgos de personalidad con puntajes a través de un cuestionario de 71 preguntas que luego son sumadas en puntajes y evaluadas para ver si son significativas en cada escala, y se determina cuáles son los rasgos predominantes en cada individuo, para su comparación se utilizó la media aritmética en 120 participantes. Los resultados fueron que los músicos tenían valores elevados en las escalas de hipochondriasis (45%), características de género masculino y femenino (35%) e hipomanía (48.3) y puntajes bajos en la escala denominada esquizofrenia (30%), lo que esto implica es que este grupo de personas suelen buscar excusas cuando cometen un error recayendo la falta en una molestia física, también son capaces de sociabilizar adecuadamente, en el caso de los hombres suelen ser detallistas finos, las mujeres muestran características de independencia, capaces de tomar sus propias decisiones, este conglomerado también posee características de una energía desbordante y que siempre son atraídos por lo nuevo motivo por el cual se explicaría que la mayoría de ellos sean divorciados y solteros ya que no poseen mucho éxito al entablar relaciones permanentes.

PALABRAS CLAVE

Rasgos de la personalidad, músicos, MMPI

ABSTRACT

In the present research work we reviewed the personality traits that characterize the musicians of the regional music conservatory Luis Dunker Lavalle in the city of Arequipa. In many works personality characteristics are described, many of them cover different types of people, being the artists and musicians little studied, even more in our environment this type of studies are almost nonexistent, for this reason this work seeks to bring knowledge to psychiatry of certain personality traits that could be triggers after a certain personality disorder. For the study of personality traits, the MMPI inventory was used, which is responsible for evaluating certain personality traits with scores through a questionnaire of 71 questions that are then added in scores and evaluated to see if they are significant in each scale, and it determines which are the predominant features in each individual, for its comparison the arithmetic mean was used in 120 participants. The results were that the musicians had high values in the scales of hypochondriasis (45%), characteristics of male and female gender (35%) and hypomania (48.3) and low scores in the scale called schizophrenia (30%), what this imply is that this group of people usually look for excuses when they make a mistake relapse the lack in a physical discomfort, they are also able to socialize properly, in the case of men tend to be fine retailers, women show characteristics of independence, able to take their own decisions, this conglomerate also has characteristics of an overflowing energy and that are always attracted by the new reason why it would be explained that most of them are divorced and single because they do not have much success in establishing permanent relationships.

KEYWORDS

Personality traits, musicians, MMPI

INTRODUCCIÓN

En la experiencia académica a través de mis rotaciones prácticas en los cursos de pregrado específicamente en El curso de psiquiatría note que algunos de los pacientes que se encontraban en centros hospitalarios resultaban ser artistas pintores escultores, músicos lo que me daba a pensar que estas personas de alguna manera están propensas a sufrir alguna patología mental y que esta predisposición no ha sido documentada detalladamente.

Y algo que he aprendido en estos años de enseñanza medica es que si existe algo que se produce con frecuencia debe ser estudiado y no ser pasado por alto.

Esto lleva pues a que todo en la medicina está relacionado y lo que nos lleva a pensar los artistas son más susceptibles a sufrir alguna patología mental por sus rasgos de personalidad que parecen ser comunes y si es así cual es la más frecuente depende del área ya sean cantantes violinistas pianistas etc.

Es por ello que me decidí a estudiar si existían rasgos de personalidad que podrían ser típicos de patologías relacionadas con trastornos de la personalidad ya que en nuestros medios los estudios que existen sobre este tema son escasos o inexistentes.

Además resulta interesante determinar si existen rasgos o factores que podrían determinar en la aparición de una patología mental, si existe alguna asociación trascendente con el tipo de música que desarrolle, en fin aparecerán muchas interrogantes que trataran de ser resueltas en este trabajo y así brindar al área de la psiquiatría posibles datos que apoyen su práctica clínica.

CAPITULO I: MARCO CONCEPTUAL

1.1.- Concepto e incidencia de rasgos de personalidad y trastornos de personalidad

- **Rasgos de personalidad**

Se dice que cada individuo posee características que los hace únicos como las diferentes tonalidades de piel es decir características inherentes, Pero también se dice que existen rasgos culturales como por ejemplo la forma de realizar un dibujo que aunque son aprendidos reflejarían la personalidad, otro ejemplo es la escritura que por medio de ella se logró conocer las personalidades como las del ex Papa Juan Pablo II, entre otros, es por ello que se han elaborado diferentes Test que buscan reconocer estas características en las personas. En fin los rasgos de personalidad son sistemas neuropsíquicos generales y focalizados que son inherentes a cada individuo los cuales determinarían la conducta de la persona frente a diferentes estímulos. (1) (2)

Los rasgos se desarrollan con el transcurrir de los años y se van modificando para adaptarse con el medio, se dice que existen dos tipos de rasgos, los individuales y los comunes también es posible deducir que no existen dos individuos con rasgos en su totalidad iguales.

Los rasgos de personalidad podrían dar cabida a los trastornos de la personalidad que son patrones persistentes de formas de percibir, relacionarse y pensar acerca del entorno y de uno mismo que se ponen de manifiesto en el contexto social, los rasgos de personalidad solo resultan en trastornos de la personalidad cuando son inflexibles y desadaptativos y así resulten en un deterioro funcional significativo o malestar subjetivo. Se calcula que aproximadamente un 70% de músicos padecen de algún tipo de trastorno de personalidad, dentro de este mismo porcentaje se estima que el estilo de vida que llevan provocan los diferentes rasgos de personalidad. (3)

Los rasgos de personalidad en las personas pueden dar lugar a desviaciones extremas o significativas del modo en que la persona percibe, piensa, siente y sobre todo su relación con los demás, de esta manera el individuo sufre y hace sufrir a los demás, tiene formas peculiares de percibir y pensar acerca de su entorno causando alteraciones en la función adaptativa y subjetiva. (3)

- **Trastornos de personalidad**

Trastornos de personalidad: se considera como un trastorno de personalidad a un patrón persistente que experimenta una persona, es decir una experiencia interna, es un fenómeno generalizado y poco flexible que por lo general tiene inicio en la adolescencia o en la edad adulta temprana, es duradero en el tiempo y causa deterioro y malestar en la persona que lo sufre.

Los trastornos de la personalidad tienen por característica alteraciones en el funcionamiento de la personalidad y los rasgos de personalidad patológicos.

Se suelen dividir en grupos así los del grupo A son: esquizoide, paranoide, esquizotípico. Trastorno paranoide: se caracteriza por un patrón de desconfianza y suspicacia hacia las demás personas de tal manera que sus intenciones son interpretadas como maliciosas, son incapaces de confiar en los demás, presenta conductas hostiles y suelen ser controladores.

- **Grupo A**

- **Trastorno esquizoide:** Presentan una reducción de las relaciones sociales y pocos amigos, reducción del deseo sexual y presentan pocas actividades placenteras, indiferencia a las alabanzas o a las críticas, son solitarios por lo general es más frecuente en los hombres que en las mujeres. Se muestran insensibles esto hace que sean poco atractivos hacia los demás, poseen una conciencia perceptiva disminuida, excluyen la posibilidad aprender de las experiencias que le darían una vida social más diversificada. Son inactivos socialmente solo llevan a cabo actividades para el trabajo u obligaciones.

- **Trastorno esquizotípico:** son personas que presentan un patrón general de déficit social concomitantemente un malestar agudo y capacidad reducida para las relaciones personales, distorsiones cognoscitivas, excentricidades en el comportamiento que se dan al principio de la edad adulta. Suelen poseer creencias extrañas y un pensamiento mágico, ilusiones recurrentes es una forma atenuada de la esquizofrenia.

- **Grupo B**

Antisocial, Límite, narcisista, histriónico. Este grupo engloba a un conjunto de síndromes dramáticos o erráticos que el DSM-V los califica como individuos excesivamente extrovertidos, emocionales, impulsivos e inestables.

- **Trastorno antisocial:** es un patrón de desprecio y violación a los derechos de los demás en la infancia o principio de la adolescencia que continúa en la edad adulta.

- **Trastorno límite** de la personalidad: Presentan un patrón de inestabilidad en las relaciones interpersonales, la autoimagen y la afectividad, una impulsividad que comienza al principio de la edad adulta y en diversos contextos. Se sitúan en la frontera de la neurosis y la psicosis, sentimientos crónicos de vacío, episodios psicóticos breves, actos impulsivos demandan relaciones extraordinarias son frecuentes la automutilación e intentos suicidas suelen ser manipuladores.

- **Trastorno histriónico de la personalidad:** presentan una emotividad generalizada y excesiva y comportamiento de búsqueda de atención. No se siente cómodo si no es el centro de la atención, la interacción se caracteriza por un comportamiento seductor, muestra una capacidad para cambiar la expresión emocional de una manera rápida, utiliza el aspecto físico para llamar la atención sobre si, muestra auto dramatización y teatralidad exagerada.

- **Trastorno narcisista de la personalidad:** Se da un patrón de grandiosidad, admiración y una ausencia de empatía que empieza en la edad adulta y se desarrolla en diversos contextos. Son personas incapaces de amar, usa a las personas como objetos para ser utilizados y descartados, es arrogante y demanda ser el centro de atención también desarrollan ciertas fantasías.

- **Grupo C**

Por evitación, obsesivo compulsivo, dependiente: son característicos de personas ansiosas, temerosas y perfeccionistas focalizan en la evitación y la ansiedad.

- **Trastorno de personalidad por evitación:** existe una tendencia general a evitar y temer las interacciones sociales incluso a nivel de personas que son bien conocidas por el sujeto. Existe una timidez extrema, inadecuación y rechazo, se dice que hay un rasgo de inhibición en el comportamiento en la infancia suelen ser niños que fueron contenidos en situaciones novedosas, tienen una baja autoestima, alta sensibilidad al rechazo son personas aisladas suelen tener trastornos depresivos asociados.

- **Trastorno de personalidad por dependencia:** son personas que tienen una necesidad excesiva de que se ocupen de ellas esto ocasiona un comportamiento de adhesión, sumisión y temor a la separación se da en la edad adulta, son incapaces de tomar decisiones propias, necesitan seguridad no son capaces de estar solos y tienen una tolerancia al abuso anormal, apego inseguro son leales a los padres buscan siempre un cuidador para evitar la ansiedad.

- **Trastorno obsesivo compulsivo de la personalidad:** tienen una preocupación excesiva por el orden excesivo, la perfección y el control mental e interpersonal, son muy

adaptativos a nivel laboral pero son muy des adaptativos a nivel familiar, duda de si mismo presentan figuras paternas distantes frías con poco reconocimiento suelen ser intolerables y controladores carecen de espontaneidad poco flexibles tienen un pensamiento rígido y dogmático poseen grandes logros laborales y escolares

1.2.- Teorías Rasgos de Personalidad

Un rasgo es una entidad distintiva de cada persona por lo general este se mantiene constante y no suele variar según la situación en la cual se encuentre el individuo

Freud dice sobre los rasgos de personalidad que estos son atribuidos a motivaciones y conflictos inconscientes (Psicoanálisis).

Maslow dice que existe una necesidad psicológica para la aparición de estos rasgos.

Hans Eysenck nos dice que la personalidad obedece a una organización fija dependiente del carácter temperamento e intelecto, que le permite adaptarse a su respectivo medio. Hans Establece que la personalidad está compuesta en tres grupos Introversión-extroversión, neuroticismo y psicoticismo. (4)

Eysenck también realizó un estudio de teorías del temperamento encontrando explicaciones de diferentes rasgos de personalidad estabilidad en contraposición de estabilidad e introversión en contraposición de extroversión, esto determinaría que una persona sea más sociable y participativa, más amistosa, impulsiva o que otras sean tímidos o reservados. (4)

Los rasgos de la personalidad también tienen que ver con factores orgánicos, genéticos, biológicos, psicológicos y ambientales. (5)

- **Teoría orgánico y/o genética**

Factores orgánicos y/o genéticos: se describe que frente a una hipoactividad cortical, el sistema nervioso de algunas personas es de alguna manera menos excitable, de esta manera tendrían reacciones poco usuales, en reposos suelen presentar una actividad cardíaca mayor. (5)

Un estudio realizado en 15000 gemelos norteamericanos determino que se encontraban concordancias entre gemelos para los trastornos de personalidad, factores temperamentales que se hayan dado en la niñez se pueden relacionar con determinados rasgos de personalidad

- **Teoría Biológica**

Factores Biológicos: niveles elevados de testosterona, 17 estradiol estrona generan impulsividad. La monoaminoxidasa plaquetaria está relacionada con que niveles bajos de esta en sangre determinan personas más sociables., niveles altos de endorfinas determinan personas flemáticas y pasivas, cambios en los niveles de serotonina también determinan determinadas características de personalidad

- **Teoría psicológica y ambiental**

Factores Psicológicos y ambientales: Freud establece relación entre los rasgos de personalidad y fijación dependientes de los estadios de desarrollo psicosexual. Las diferencias de personalidad son dadas por mecanismos de defensa específicos, cuando las defensas trabajan de manera efectiva se halla la compensación.

1.3.- La personalidad y la música

Estudios realizados por Kemp a músicos entre ellos intérpretes, compositores, estudiantes y maestros demostró que existe un patrón común entre los rasgos de personalidad que caracterizan a un músico introversión, emoción e inteligencia además este estudio denoto que estas características eran estables durante el tiempo en los músicos también denoto que durante su preparación como músicos hubieron rasgos de personalidad que se agregaron a los ya predisuestos como el superyó y el autocontrol. (6) (7) (8)

En el mismo estudio realizado por Kemp sugiere que existen diferentes características de acuerdo a los diferentes instrumentos por ejemplo vio que aquellos que ejecutaban instrumentos de cuerda solían ser más introvertidos que los tocaban el piano incluso los que fueron participantes de este estudio dividieron los instrumentos en cuerdas y metales algunos calificaron algunos instrumentos como faltos de personalidad, sin humor, otras opiniones fueron que ciertos instrumentos resultaban ser toscos rústicos hasta vulgares (6) (7) (8)

Un estudio dice que los individuos con personalidades abiertas son de alguna manera más propensas a desarrollarse en la música David Greenberg Ph, D nos dice que vio con satisfacción que además de que estas personas eran más propensas a desarrollar un instrumento musical, también poseían mayor habilidad para ejecutar su instrumento. Ellos

analizaron sus habilidades musicales como la capacidad de reconocer ritmos y reconocer melodías en más de 7800 hombres y mujeres. Se les realizó un test de personalidad observando que los de personalidad abierta eran la gran mayoría y que esta era aún mayor en los cantantes. (23)

Dr. Michael Lamb observó que los estilos de vida de los padres influyen de gran manera la personalidad de un músico, también observó que los individuos de personalidad abierta tienen una preferencia por sonidos tristes, la música clásica y el jazz. (23)

Las personas que disfrutan de sonidos tristes tienen una mayor empatía y son más agradables esto se vio en los resultados del estudio. (23)

La música se le ha visto implicada en el desarrollo de capacidades expresivas algunos consideran a la música como desarrolladora de aptitudes lógico matemáticas, espaciales, la música es un don que no todos poseen lo mismo que la pintura y la escultura (6) (7) (8)

Se dice que los músicos comparten una serie de rasgos de personalidad que los guían a través del trabajo difícil para traducir experiencias humanas en melodías.

Un estudio realizado en el 2004 realizado en la universidad de Melbourne sometió a músicos a distintas pruebas de personalidad descubrieron que los músicos obtenían puntajes significativamente más altos a las personas que no desarrollan música en cuanto a factores como la escrupulosidad y factores de amabilidad.

En la universidad de Serbia un estudio demostró que los músicos poseen una independencia del pensamiento, una imaginación activa, sensibilidad estética, preferencia por la diversidad, curiosidad intelectual y un pensamiento divergente, esto es de vital importancia para los músicos jóvenes para desarrollar sus capacidades creativas.

Los músicos suelen ser más agradables y estables que otros artistas, esto podría deberse a las actuaciones musicales son una conversación de dar y recibir con el público.

Un estudio realizado en el 2010 encontró que los artistas visuales y los músicos poseían una personalidad más abierta a los estudiantes que estudian psicología, sin embargo se encontraron un mayor grado de neuroticismo en los artistas visuales, los músicos demostraron mayor grado de extroversión y amabilidad, aunque también existen una serie de estudios que califican a los músicos como introvertidos audaces. (9)

Anthony Kemp en un estudio pionero sobre las personalidades observó que aquellos que tenían afinidad por las cuerdas frecuentemente eran niños silenciosos introvertidos y estudiosos, mientras que el canto atrae más a tipos extrovertidos y sobresalientes, pero también nos dice que la mayoría de músicos puede jactarse de algunos beneficios cognitivos y personales bastante increíbles por que deciden continuar con su práctica. (9)

También se describen en estudios que no importa el instrumento que se desarrolle, aprender música cambia el cerebro, diversos estudios alrededor del mundo analizando cada instrumento y grupo de edad coinciden en que el aprendizaje de la música puede tener un profundo efecto en la forma en que se desarrolla la mente, el aprendizaje puede mejorar las habilidades verbales y de lectura, el razonamiento espacio temporal, la capacidad de pensar de forma creativa e incluso el coeficiente de inteligencia. (9)

La facultad de medicina de la Universidad de Vermont descubrió recientemente que aprender a tocar el piano de joven tiene importantes efectos en la maduración emocional y conductual, lo que le dará habilidades para el futuro, como el manejo de la ansiedad y el control emocional.

Estos beneficios son más o menos exclusivos de la música. Un estudio alemán del panel socio económico, siguió a varios grupos de desarrollo cognitivo de los niños y descubrió que el entrenamiento musical, mejora las habilidades cognitivas y no cognitivas más del doble que los deportes, el teatro la danza. (9)

La música pues atrae a cierto tipo de personas, agradables concienzuda y abierta a nuevas experiencias que a su vez nutre esos mismos atributos, ayuda a que sus practicantes sean más concienzudos más creativos y más abiertos a nuevos conocimientos y nuevas experiencias. (9)

En una investigación realizada en 2212 músicos entre instrumentistas y cantantes de música clásica ofrece resultados sobre problemas psicológicos: ansiedad escénica (24%), trastornos del sueño (14%), depresión (17%), episodios de ansiedad (13%).

Respecto a la ansiedad escénica se dice que los nervios o la ansiedad frente a la ejecución de algún instrumento afecta de manera negativa en esta persona es más un 40 a 70% de ellos dicen que esta ansiedad afecta la ejecución de su instrumento, lo que incluso repercute como hiperventilación, taquicardia, opresión en el pecho, sequedad de la boca, sudoración profusa,

temblor así como un sin número de pensamientos que aparecen antes durante y después de la actuación, que influirán también en los rasgos de personalidad.

Por otro lado en otro estudio nos comentan la motivación, la resistencia a la frustración y estrés, el autocontrol el esfuerzo y el dominio de emociones como rasgos de personalidad que caracterizan a interpretes artísticos, y se afirma en este estudio que conocer que rasgos de personalidad posee cada músico podría ayudar a mejorar su rendimiento y calidad artística, superar algunos problemas inherentes a su estilo de vida.

La mayoría de los científicos concentran su atención en tal personalidad rasgos de los músicos como ansiedad, introversión, arte, auto concepto y también los aspectos del estado óptimo del concierto, una atención especial se centra en la preparación para el rendimiento y el estado de ansiedad en el concierto.

Una gran cantidad de investigaciones psicológicas demuestran la influencia positiva de la involucrar en las actividades musicales en la salud física y psicológica

La comparación de las características personales de los aficionados y la profesión músicos es un campo de investigación bastante nuevo. D.Coffman investigó el rasgos de personalidad de los participantes mayores de la banda de aficionados cuyos rasgos podrían han sido menos adaptables y flexibles que los músicos aficionados más jóvenes. K. Bondar investigó la esfera de valores de los aficionados y profesionales músicos, pero esta investigación no está relacionada con los rasgos de personalidad.

M.Nikitchev también agrega que existen características profesionalmente importantes a disposición psicológica del intérprete a un estilo musical particular. A. Kemp y Krueger (1979) demostraron que hay características psicológicas que se puede encontrar en todos los grupos de músicos. Eso es - introversión, independencia, sensibilidad, ansiedad y androginia psicológica. Kemp (1981a) encontraron la introversión, la pathemia y la inteligencia como rasgos significativos de ciertos músicos, mientras que otros rasgos eran específicos del contexto y dependían de la edad y experiencia del músico.

1.4.- Factores asociados a la personalidad

Allport en un trabajo realizado de rasgos de personalidad decía que estos obedecían a razones obvias que determinaban un comportamiento también decía que no es posible predecir a un 100 por ciento cómo reacciona un individuo, también un aporte importante de Allport era que el mencionaba que existían componentes físicos a nivel del sistema nervioso y que estos comportamientos son activados por una variedad compleja de estímulos (1)

Se establece también que existen rasgos centrales y otros secundarios, los primeros son características de cada persona, los secundarios son específicos son independientes de los demás estos son determinados por situaciones bastante específicas es por ello que a veces se puede conocer solo características superficiales de cada persona. (1) (10)

1.5.- El ambiente y la personalidad

Schultz nos dice que existen factores sociales y culturales que transforman el desarrollo del ser humano es decir los diferentes escenarios a los cuales sea expuesta la persona afectaran la personalidad, de la misma forma esta última está influenciada por factores biológicos, fisiológicos incluso genéticas. (10)

Se ha descrito también que uno de los principales componentes ambientales que afectan la personalidad es la falta de recursos y esta afecta de manera negativa, esto se ha visto por ejemplo en estudios realizados a niños que viven en países pobres en comparación de otros que no lo son. (10)

CAPITULO II: PLANTEAMIENTO TEORICO

2. Problema de investigación

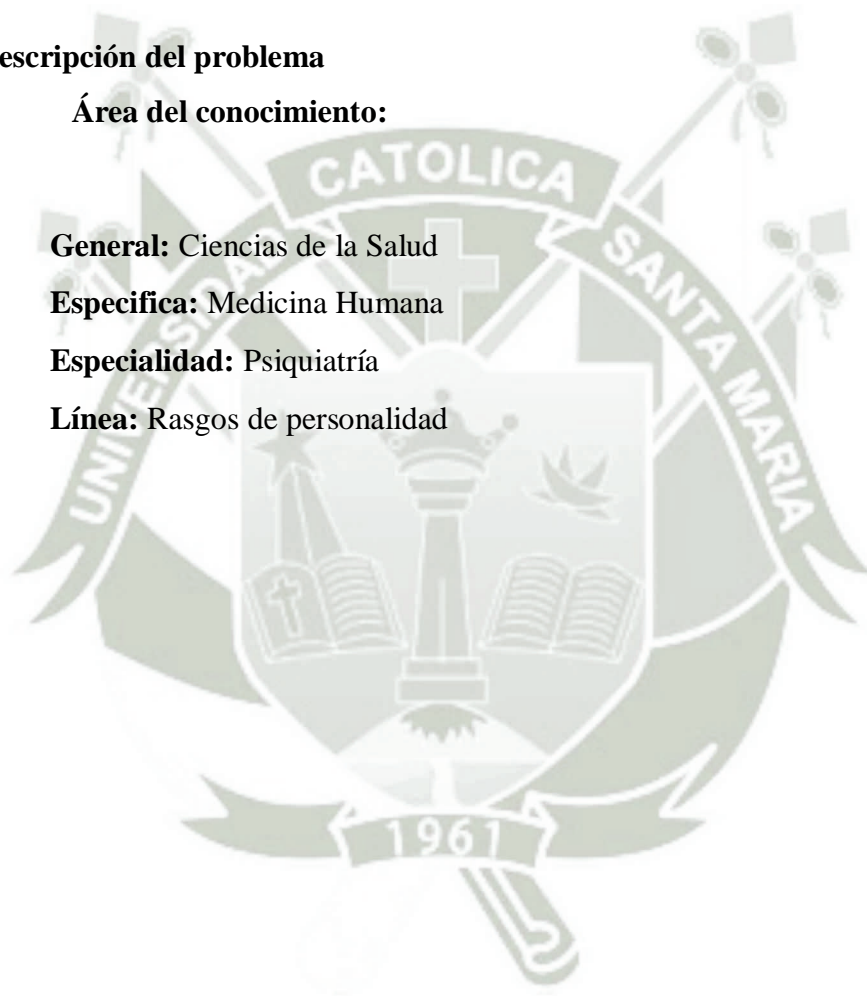
2.1. Enunciado del trabajo o problema

Rasgos de personalidad en músicos egresados del conservatorio de música Regional Luis Dunker Lavalle Arequipa 2017-2018

2.2.1 Descripción del problema

a. Área del conocimiento:

- **General:** Ciencias de la Salud
- **Específica:** Medicina Humana
- **Especialidad:** Psiquiatría
- **Línea:** Rasgos de personalidad



b. Análisis u operacionalización de variables e indicadores

VARIABLE	INDICADOR	VALORES NUMERICOS O CATEGORIAS	ESCALA DE MEDICION
Cantidad en años	Edad	Numero entero que indique cantidad en años	Numérica de intervalo
Genero	Sexo	Masculino Femenino	Nominal
Social	Estado civil	Soltero Casado Conviviente Viudo Divorciado	Nominal
Moral	Religión reportada por el encuestado	Católico Evangelista Mormón otro	Categórica nominal
Instrumento musical que desarrolla	Tipo de instrumento	Instrumento de viento Instrumento de cuerda Instrumento de percusión Canto Teclado	Categórica nominal
Identificar rasgos de personalidad	Rasgos de personalidad	Resultado de hoja de cotejo	Nominal

2.3 Interrogantes básicas:

- 1.- ¿Cuál es la prevalencia de los distintos rasgos de la personalidad en músicos egresados conservatorio regional de música Luis Dunker Lavalle?
- 2.- ¿Cuáles son las características clínicas y demográficas más frecuentes en músicos egresados conservatorio regional de música Luis Dunker Lavalle?
- 3.- ¿Cuál es la relación entre determinado instrumento musical y rasgo de personalidad?
- 4.- ¿Existe diferencia entre rasgos de personalidad entre personas de diferente sexo?
- 5.- ¿Existen rasgos de personalidad que podrían causar tendencia a determinado trastorno de personalidad?

2.4 Tipo de investigación : Documental

2.5 Nivel de la investigación: Descriptivo

La investigación que se desarrolla de tipo descriptiva se caracteriza por ser un estudio empírico y sistemático de influencias y realización de variables entre sí, es decir se enfoca más en las influencias y su relación con las variables.

Este tipo de investigación descriptiva analiza sistemáticamente la conducta personal y social. Este tipo pues de investigaciones tienen como fin alcanzar una meta en cuanto a un conocimiento, y de la misma forma sirve para alertar o poner sobre aviso lo que se necesita para llegar a dicho objetivo.

El investigador no puede pues manipular las variables a su antojo ni determinar una asignación a los grupos.

2.6 Justificación del problema.

Los diferentes rasgos de personalidad podrían dar cabida a trastornos de personalidad las cuales son patologías psiquiátricas que se cree son más frecuentes en artistas, estos son rasgos emocionales y conductuales que caracterizan a una persona en su vida diaria en condiciones normales. Estos rasgos han sido poco estudiados en músicos de nuestro medio.

El motivo principal que justifica este estudio es la serie de problemas que tienen que ver con la salud física y psicológica del colectivo de músicos que a su vez están relacionados con su comportamiento.

No existen datos reales sobre los rasgos de personalidad en músicos y más aún en personas de nuestra localidad hay pocos datos clínicos como que tipo o rasgos de personalidad posee este conglomerado de personas (músicos). Hay una escasez de trabajos de este tipo sobre sus rasgos psicológicos y si estos los harían de alguna forma vulnerable a sufrir algún tipo de trastorno psiquiátrico, esto indica que se han de realizar trabajos que traten de estas cuestiones a profundidad, este trabajo por consiguiente contribuye con ello.

Para dar a la comunidad médica un mayor espectro de conocimiento sobre posibles rasgos de personalidad que tiene cada músico incluso para prevenir en estas personas la aparición de un trastorno de la personalidad a el cual estén propensos. Estos datos podrían aproximarnos sobre la etiología y la posibilidad de rasgos típicos que podrían dar cabida a la aparición de un determinado trastorno de personalidad.

Un estudio de este tipo por subsiguiente es un punto de inicio para conocer ciertas características de estos rasgos de personalidad en grupo especial de personas que son de alguna manera frecuentemente implicados con trastornos de la personalidad o alguna patología mental o que alguna vez en su vida por distintos motivos han acudido a consultas de en centros psiquiátricos, En nuestro medio existen pocas publicaciones o textos que nos hablen de rasgos de personalidad en músicos la mayoría de los datos que se tienen provienen de Europa y Norteamérica y ya no es un falacia decir que somos distintos a ellos para diferentes enfermedades incluso las psiquiátricas.

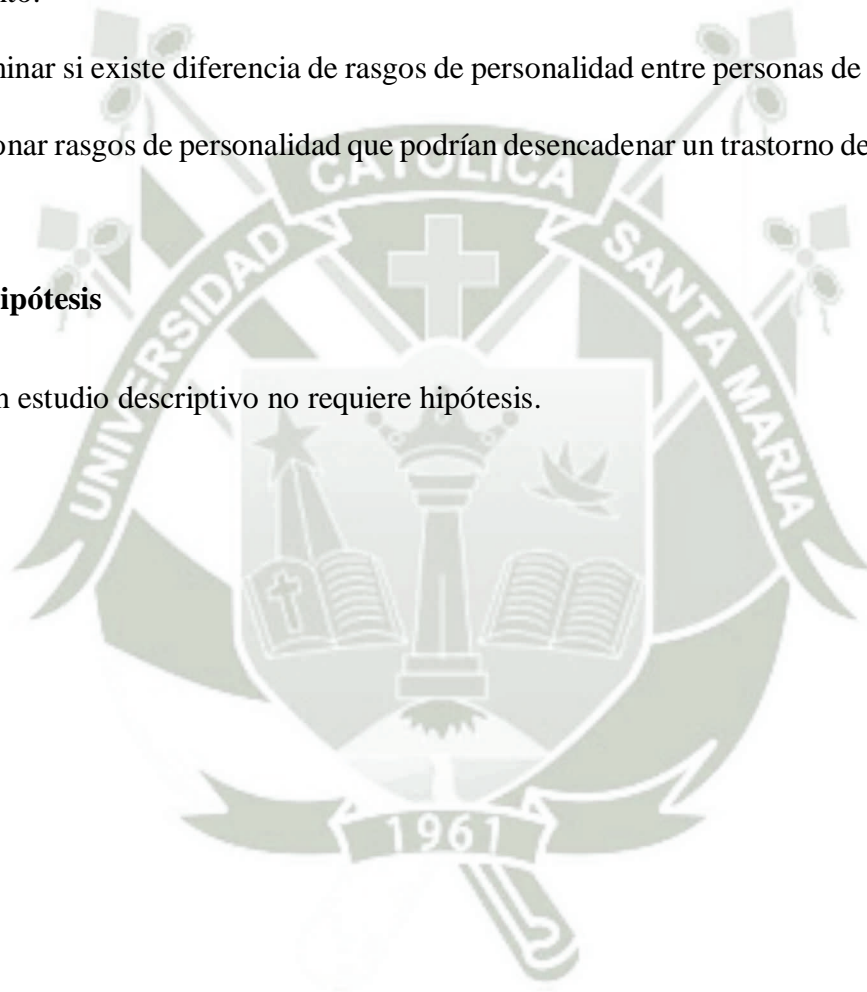
Por ello con el siguiente estudio se propone tener un conocimiento amplio sobre los diferentes rasgos de personalidad en Músicos egresados del conservatorio regional de música Luis Dunker Lavalle.

2.7 Objetivos

1. Determinar la prevalencia de distintos rasgos de personalidad en músicos egresados del conservatorio regional de música Luis Dunker Lavalle.
2. Determinar las características clínicas y demográficas en músicos egresados del conservatorio regional de música Luis Dunker Lavalle.
3. Relacionar los diferentes rasgos de personalidad a partir de la ejecución de determinado instrumento.
4. Determinar si existe diferencia de rasgos de personalidad entre personas de diferente sexo
5. Relacionar rasgos de personalidad que podrían desencadenar un trastorno de personalidad.

2.8 Hipótesis

Por ser un estudio descriptivo no requiere hipótesis.



CAPITULO III: PLANTEAMIENTO OPERACIONAL

3. Técnicas, instrumentos y materiales de verificación

3.1. Técnica: Se empleará la observación documental para recoger todos los datos y cada uno de los indicadores.

3.2. Sujetos

El estudio será realizado en 100 músicos egresados del conservatorio regional de música Luis dunker Lavallo quienes se desempeñan en diferentes áreas musicales las edades varían desde los 19 años hasta los 45, correspondientes a ambos sexos.

3.3. Instrumentos

para la realización de este trabajo se utilizó el test M.M.P.I Inventario Multifasico de personalidad Minesotta, Butcher et al (2003) exploró diferentes características de la personalidad, y de la misma forma resulta ser un inventario que obtiene distintas escalas cada una de ellas con el fin de medir un aspecto específico. Hathaway y McKinley (1940) publicaron el primer artículo donde se utilizó este test, el objetivo de entonces fue detectar trastornos de conducta severos de personalidad, cuando se diseñó el inventario trabajaron con muestras clínicas previamente diagnosticadas contrastándolas con sujetos aparentemente normales, después las pruebas fueron tomadas con mejor rigurosidad. En su versión original el test tenía 10 escalas clínicas, 3 escalas de validación y 564 ítems. La prueba solo puede ser aplicada a sujetos que posean un nivel de educación primaria, ya que el test requiere que al menos el sujeto sepa leer, además que posea un nivel de comprensión lectora aceptable, de esa forma las respuestas pueden ser verdaderas.

VARIABLE	INDICADOR	TÉCNICA
Cantidad en años	Edad del paciente al momento del estudio	Observación Documental
Genero	Sexo reportado en el inventario	
Social	Estado civil reportado en el inventario	
Moral	Religión reportada en el inventario	
Identificación de rasgos de personalidad	Rasgos obtenidos por el inventario	

Descripción de la Técnica:

Una vez seleccionadas todas las unidades de estudio, la técnica implicara lo siguiente:

- Se observará la prevalencia de rasgos de personalidad en músicos egresados
- Se observará los datos sociales, morales de músicos egresados.

3.4. Instrumentos:

- INSTRUMENTO DOCUMENTAL

Se empleará el inventario multifasico de personalidad MMPI MINI-MULT

- INSTRUMENTO MECANICO

-Computador Windows vista con. El software de el inventario multifasico de personalidad MMPI MINI-MULT para Windows XP y servicio de Internet.

- Documentos: hojas de respuestas del inventario MMPI MINI-MULT

Equipo y Mobiliario: escritorio, silla.

3.5 Campo de verificación: 3.5

Ubicación : La investigación tendrá lugar en Arequipa.

Ubicación temporal: Año 2018

- **CRONOLOGIA:** La investigación implicará un periodo de aplicación del inventario de noviembre del 2017 a febrero del 2018
- **VISION TEMPORAL:** Retrospectiva
- **CORTE TEMPORAL:** Transversal

Unidades de estudio:

- a. Universo: Músicos egresados del conservatorio regional de música Luis Dunker Lavalle.
- b. Población Blanco: Todos aquellos que son músicos egresados.
- c. Población Accesible: Todos aquellos que estudiaron en el conservatorio regional de música Luis Dunker Lavalle. Arequipa.
- d. Población de estudio: Se tomara a todas aquellas personas que cumplan con los siguientes criterios de elegibilidad

A. CRITERIOS DE INCLUSIÓN:

- Personas que sean egresados del conservatorio regional de música Luis Dunker Lavalle.
- Personas a las cuales se les pueda aplicar el inventario MMPI MINI-MULT

B. CRITERIOS DE EXCLUSIÓN:

Personas que luego de aplicado el inventario no cuenten con valores de confiabilidad descritos por el inventario MMPI MINI-MULT

4.5 Estrategia de recolección de datos

- **Organización:**

PROCEDIMIENTOS:

Se solicitó permisos: a las personas egresadas del conservatorio regional de música Luis Dunker Lavalle para la aplicación del inventario

Una vez obtenida la autorización de cada persona para la ejecución del inventario, se procederá con tal.

Se procedió a la revisión de cada evaluación del software para su validez de acuerdo a escalas impuestas por el inventario.

En cada caso en el que se obtengan valores elevados de ciertos rasgos se procederá a adjuntarlos para notar cuales son los más resaltantes

El análisis y procesamiento de datos se realizará tomando en cuenta las variables de interés, para por último se pasó a la parte estadística y elaborar el informe final.

La estadística que se utilizó es la significación y fiabilidad de diferencias en media aritmética en muestras normales, este permite elaborar conclusiones del problema que se está investigando se establecieron las tablas y gráficos trasladando puntos absolutos a relativos.

Se investigó antecedentes: por medio de revistas, prensa libre, tesis y la utilización de internet.

Planteamiento de problema: se encuentra enfocados según el marco teórico y la problemática desarrollada por la observación.

El método se realizó un proceso estadístico para un desarrollo más adecuado del procedimiento.

Referencias bibliográficas tomando como lineamientos las normas de Vancouver

- **Recursos:**

- A.- Humanos:**

- Autor: Ricardo Mendoza Catacora
 - Tutor: Juan Manuel Zevallos Rodríguez

- B.- Materiales:**

- Disponibilidades ambientales e infraestructurales:
Departamento de Psiquiatría del Hospital Goyeneche - Arequipa
 - Equipos y Mobiliario: escritorio, silla
 - Material de escritorio: lapicero, lápiz, cuaderno, borrador
 - Documentos: Inventario MMPI MINI-MULT.

- C.- Económicos:** Autofinanciado

- D.- Instituciones:** Hospital Goyeneche - Arequipa, U.C.S.M.

- **Validación de los instrumentos:**

El instrumento se validara en el servicio de Psiquiatría del Hospital Goyeneche.

- **Criterios o estrategias para el manejo de resultados:**

Se realizará la selección y tabulación de los datos para luego crear una base de datos en el programa Excel 2013 para Windows Vista. Las tablas estadísticas de distribución de frecuencias y porcentajes se obtendrán con aplicación del paquete estadístico SPSS versión 15. Luego se aplicara sobre estas prueba estadística de Chi Cuadrado para establecer la existencia o no de relación entre las variables (Independientes y Dependientes).

La presentación de los resultados está en función de su claridad y suficiencia. Para ello nos remitiremos a los objetivos propuestos. La forma será mediante tablas con los comentarios correspondientes y comparación con otros resultados de otros estudios o referencias.

Forma del PROPOSITO ESTADISTICO: Medición de Frecuencias o Magnitudes.
Uso de la prueba del Chi Cuadrado en las variables de investigación detalladas en los objetivos.

CAPITULO V: ANALISIS DE RESULTADOS

Además de los datos obtenidos en el test MMPI se recogieron otros datos como se describen a continuación sexo, estado civil, religión e instrumento musical que desarrollan.



Figura 1. Genero de la población en estudio

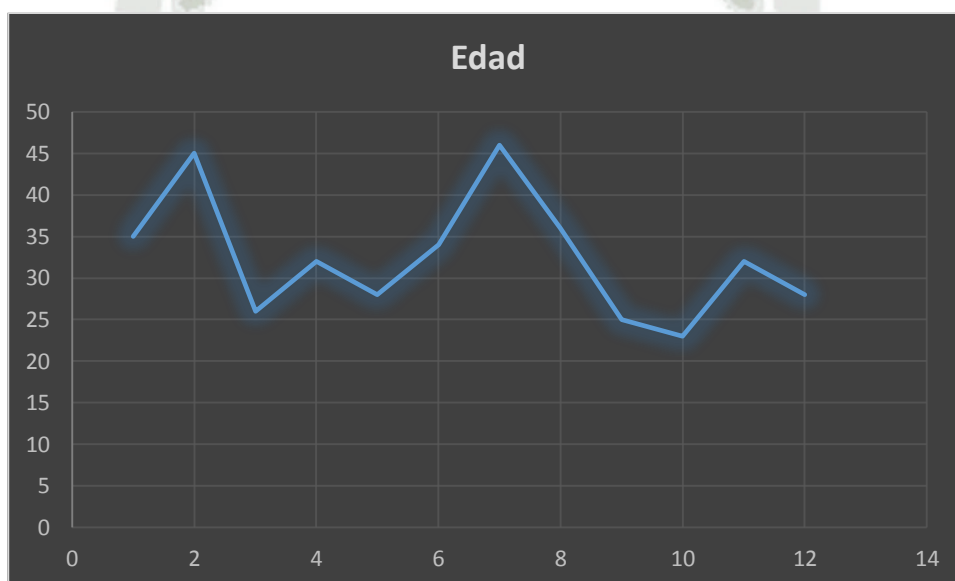


Figura 2. Edad de la población en estudio

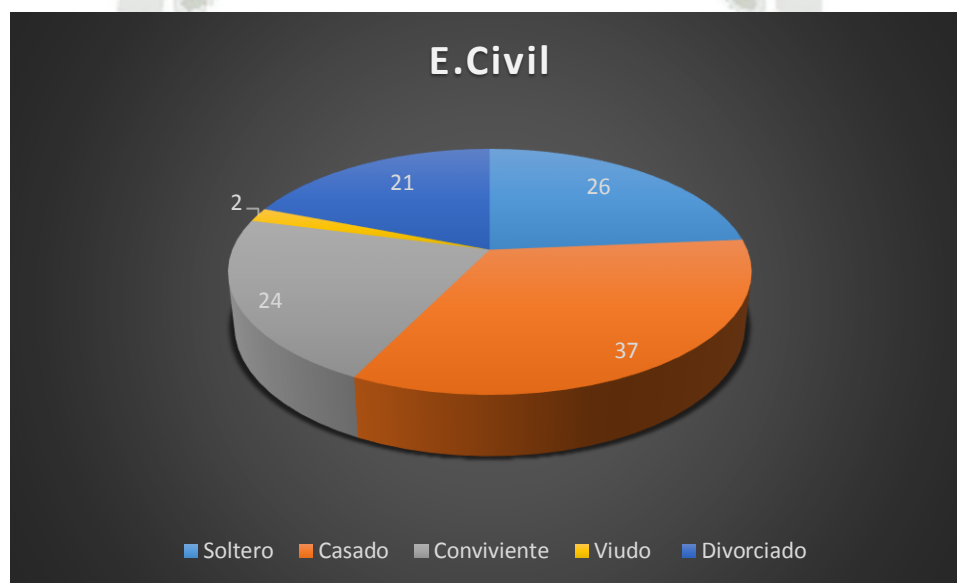


Figura 3. Estado civil de la población en estudio

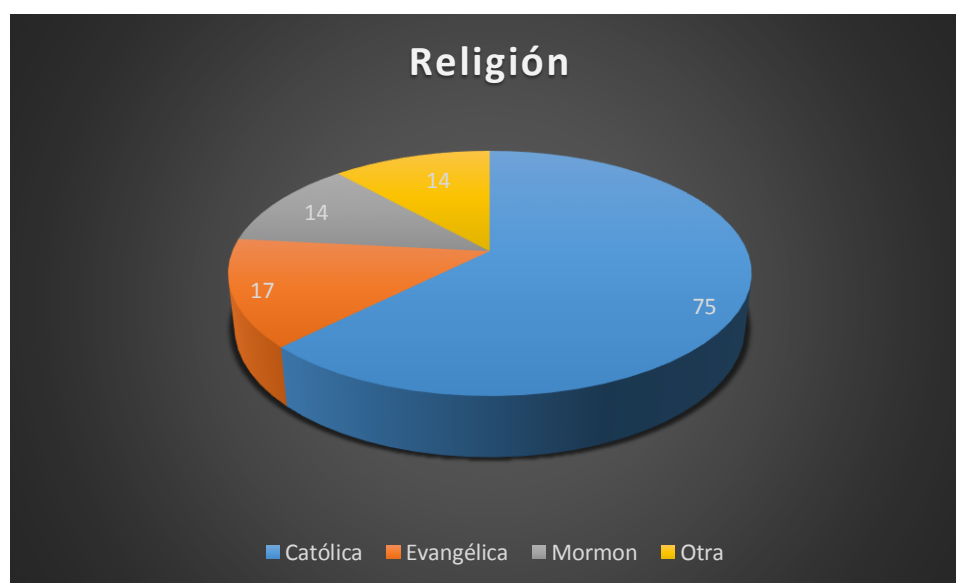


Figura 4. Religión de la población en estudio



Figura 5. Instrumento Musical que desarrolla la población en estudio

La mayoría de las personas a los que se les aplicó el test resultaron ser del género femenino con un promedio de edad de aproximadamente 32.5 años, la mayoría de los participantes se hallaba casado o conviviendo, pero se observó una alta tasa de divorcios y de personas solteras situaciones que estarían determinados por rasgos de personalidad de estas personas.

En cuanto a su religión la mayoría de ellos profesa la católica siendo las restantes acogidas en menor cantidad.

El instrumento que la mayoría de personas a los que se les aplicó el test era el canto lo que también determinaría una mayor incidencia de ciertos rasgos de personalidad.

Los resultados estadísticos obtenidos mediante la aplicación del test MMPI que evalúa los rasgos de personalidad en músicos egresados del conservatorio regional de música Luis Dunker Lavalle, se tomó en consideración cinco factores que resaltaron dentro de los evaluados y fueron: Hipocondriasis, características masculinas y femeninas, esquizofrenia e hipomanía, se tomaron en cuenta los valores altos y bajos el número de personas se procede ahora a su desarrollo individual.

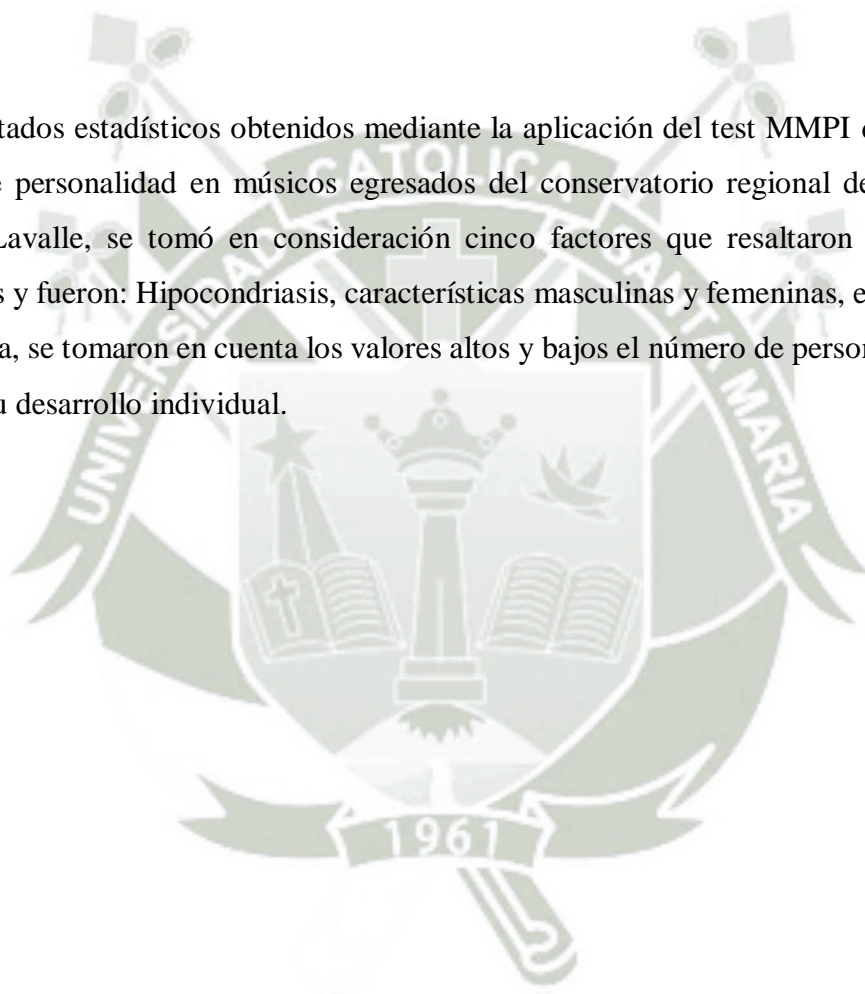


Tabla 1. Escala de Hipocondriasis

VALOR	NUMERO	PORCENTAJE
BAJOS	24	20
NORMAL	42	35
ALTOS	54	45
	120	100

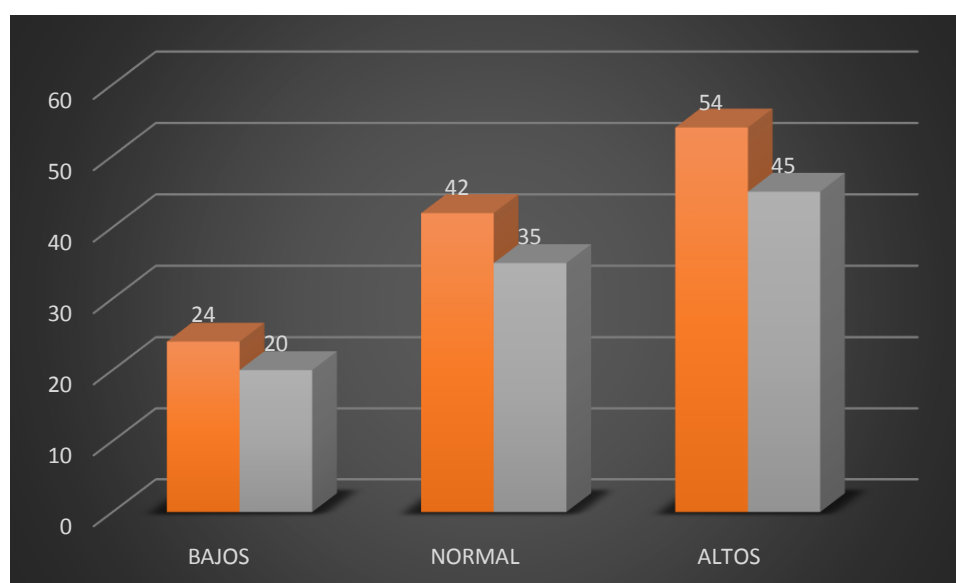


figura 6. Representación grafica de la Escala de Hipocondriasis

De 120 músicos 54 presentaron elevación de esta escala lo que en la gráfica se puede ver cómo un 45% de estas personas según el test tienen la necesidad de que necesitan elaborar una defensa contra sus errores, a lo que en la mayoría de casos intenta justificarlo mediante molestias físicas, y achaca todas sus fallas debido a estas, prefiriendo no reconocer que el origen de su error es otro.

Con la supuesta molestia física explica su fracaso a sí mismo y hacia los demás de quienes buscara su comprensión y tolerancia y aceptación incondicional tal como la que se brinda a las personas que realmente se encuentran enfermas.

Así en determinadas ocasiones la supuesta molestia física actúa como mecanismo de limitación y de explicación de justificación y búsqueda de tolerancia.

La elevación de esta escala también indica en ciertas circunstancias la tendencia a posponer el enfrentamiento a situaciones conflictivas, utilizando alguna sintomatología clínica.



Tabla 2. Escala de Esquizofrenia

VALOR	NUMERO	PORCENTAJE
BAJOS	36	30
NORMAL	54	45
ALTOS	30	25
	120	100

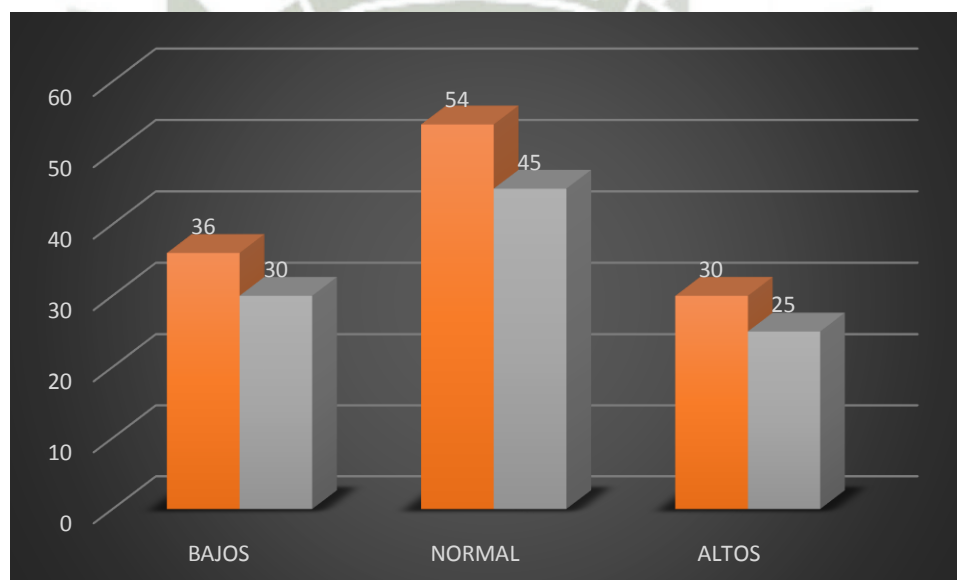


Figura 7. representación grafica de la escala de esquizofrenia

De 120 músicos 36 de ellos según la gráfica el 30% presentó valores bajos en esta escala, el nombre clínico de esta escala es esquizofrenia, Su utilidad en el MMPI no es suficiente para detectar este tipo de alteración ya que resulta frágil, ya que como sabemos la esquizofrenia es uno de los síndromes más complejos en la psiquiatría.

Los puntajes bajos que se obtienen en esta escala son interpretados como las tendencias de los sujetos a mostrarse realistas y capaces de llevar a cabos sus metas para alcanzar sus planes, esto también refleja una capacidad para la socialización.



Tabla 3. Escala de Hipomanía

VALOR	NUMERO	PORCENTAJE
BAJOS	12	10
NORMAL	50	41.7
ALTOS	58	48.3
	120	100

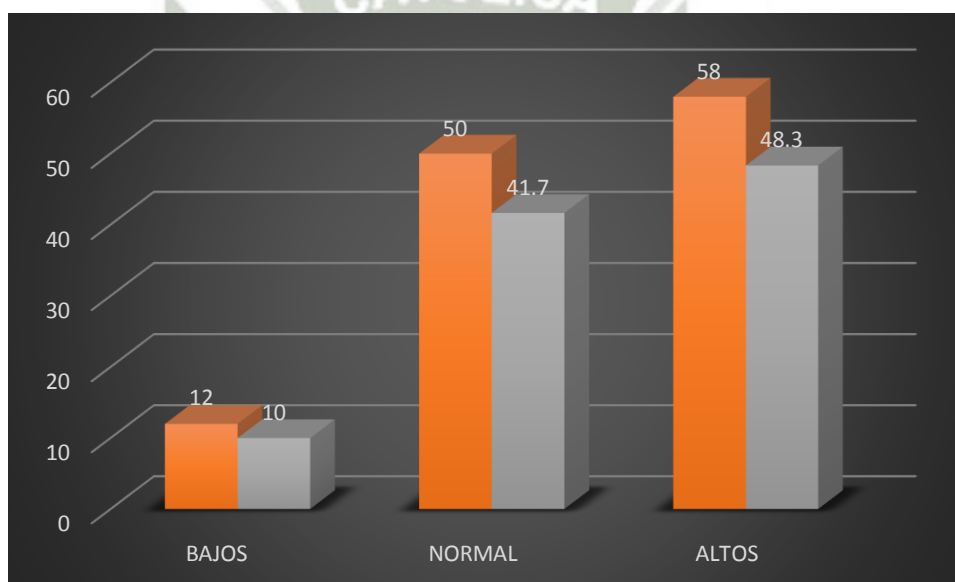


Figura 8. Interpretación grafica de la escala Hipomanía

De 120 músicos 58 de ellos aproximadamente el 48.3 % obtuvo puntajes altos en esta escala, el término que da nombre a esta escala es Hipomanía, se le puede considerar como una forma de evaluar la energía que tiene un sujeto a fijarse metas, ambicionar y tratar de conseguir algo.

Cuando se obtienen resultados altos en esta escala, se describe a personas dinámicas emprendedoras, ambiciosas y con gran energía para realizar múltiples actividades, muchas veces en formas simultánea, se les considera como personas bien integradas, aunque algo superficiales, lo que también reflejaría una cierta incapacidad para establecer compromisos profundos, también se describe a personas que presentan episodios de falta de motivación, lo que les lleva a realizar cambios en busca de algo nuevo ya que les resulta muy atractivo iniciar algo nuevo, esto mismo se refleja en su ambiente personal ya que estas personas aparecen alegres y agradables, pero sin tiempo para hablar o estar con una misma persona.

Una de las dificultades que presentan estas personas también es que tienen una falta de la organización de la energía, pues su energía está dispersa en todas las actividades que realiza,

Dos de las personas a las que se les realizó el test presentaron valores muy elevados un T80 o más cuando esto sucede también la escala nos dice que la persona reflexiona poco sobre lo que va a hacer lo que indica un poco de dificultades en la anticipación y la planeación.

Puntajes bajos como el 10% de esta escala describen falta de energía y motivación para realizar cualquier actividad, también describe ciertos componentes depresivos, y se toma a la reducción de energía como su mecanismo de defensa ante sentimientos e inseguridad de la persona.

Tabla 4. Escala de características masculinas y femeninas

VALOR	NUMERO	PORCENTAJE
BAJOS	28	23.3
NORMAL	50	41.7
ALTOS	42	35.0
	120	100

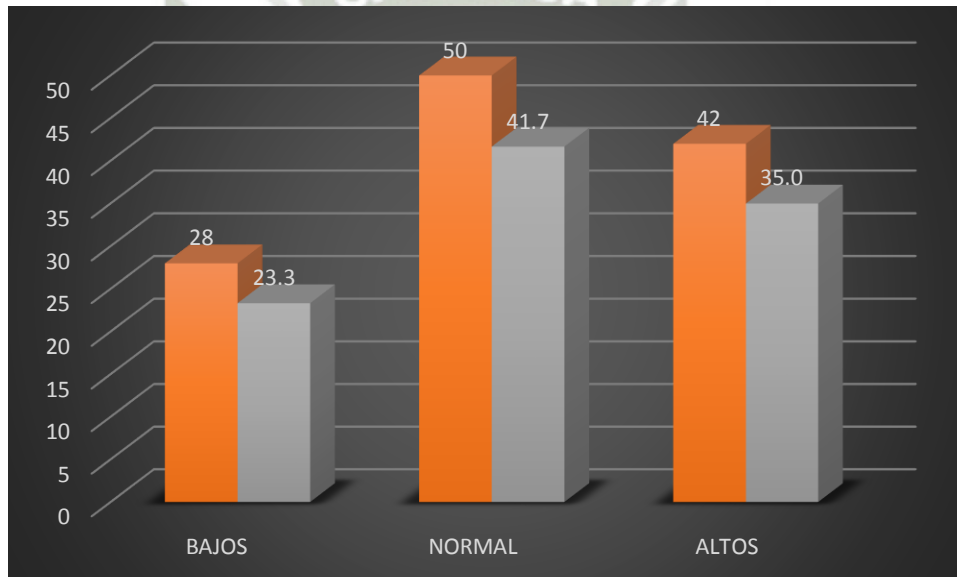


Figura 9. Interpretación grafica de la escala de características masculinas y femeninas

De 120 músicos entre hombres y mujeres aproximadamente el 35.0% de ellos lo que equivale a 42 de ellos presentaron valores altos en esta escala que según el inventario de MMPI está relacionado con las características masculinas y femeninas, en cuanto a los valores elevados en mujeres estos indican una tendencia a parecer firmes, autosuficientes, capaces de tomar decisiones sin necesitar la ayuda de los demás, por el contrario un valor bajo indicaría fragilidad pasividad.

En cuanto a los varones valores altos indican pasividad tolerancia y tendencia a evitar situaciones problemáticas en especial aquellas que tienen que ver con situaciones violentas, se les describiría pues como caballerosos, finos, cuidadosos.



CAPITULO VI DISCUSION DE RESULTADOS

En el estudio que se desarrolló se trabajó con 120 músicos egresados del conservatorio regional de música Luis Dunker Lavalle de la ciudad de Arequipa-Perú, Luego de la aplicación del test MPPI que se encarga de detectar rasgos de personalidad se obtuvo énfasis en cuatro escalas hipocondriasis, esquizofrenia, hipomanía y características masculinas y femeninas.

La hipocondriasis ya no es un término muy usado actualmente y esencialmente se refiere a la descripción de la sensación de problemas somáticos.

Según el DSM V este término ahora está ubicado en Trastornos de síntomas somáticos y otros relacionados y ahora es denominado El Trastorno de ansiedad por enfermedad (TAPE) las personas que padecen esto muestran una preocupación terrible ante la posibilidad de padecer una enfermedad grave. Su ansiedad persiste aunque exista evidencia médica que indique lo contrario.

Sin embargo en la aplicación de esta escala esta se refiere a una persona que reconoce estar preocupada por su salud física, y a medida que el puntaje obtenido aumenta se interpreta como la exageración de estas situaciones.

La esquizofrenia es el nombre clínico que recibe una de estas escalas sin embargo no describe esta alteración ya que según el DSM V la esquizofrenia y los desórdenes psicóticos están definidos como una anomalía en una o más de los siguientes aspectos: desilusiones, alucinaciones, desorganización mental, comportamiento motor gravemente desorganizado.

Por tanto la escala denominada esquizofrenia resulta insuficiente para detectar la alteración por la cual lleva nombre y no puede ser evaluada someramente a través de ciertos reactivos. La elevación de esta escala indica tendencia al aislamiento y a la fantasía, valores bajos describen a sujetos que se auto describen realistas y capaces de llevar planes para alcanzar sus objetivos.

La hipomanía es el nombre que lleva una de las escalas Dentro del MMPI simplemente evalúa la energía de los evaluados cuando existen puntajes elevados describe a personas dinámicas y emprendedoras con mucha energía, los niveles bajos indican incapacidad para la motivación o para realizar cualquier actividad, también sugiere componentes depresivos,

la reducción de la energía se convierte en un mecanismo de defensa ante los sentimientos de inseguridad de la persona.

La siguiente escala la que denominaremos características masculinas y femeninas ya que dentro del MMPI no presenta denominación clínica, se encarga de asignar convencionalmente papeles a varones y mujeres

Puntajes elevados en mujeres describen a un género autosuficiente, en varones describe a una persona pasiva y tolerante.

Puntajes bajos en mujeres revelan una necesidad de auto describirse frágil, en otras palabras exageradamente femenina, en varones puntajes bajos describen a personas rudas y autosuficientes.



CAPITULO VII: CONCLUSIONES

Al revisar los datos obtenidos en el presente estudio, se presentaron las siguientes conclusiones:

El estudio muestra que las personas egresadas del Conservatorio Regional de Música Luis Dunker Lavalle son en mayoría del género femenino. Se vio también que la mayoría de ellos estaban casados o conviviendo pero aun así se observó una alta tasa de solteros y divorciados, la mayoría son católicos y el instrumento musical que desarrollan con mayor incidencia es el canto.

Los músicos en este caso la mayoría cantantes presentaron valores elevados en escalas que develan rasgos de personalidad como Hipocondriasis, esquizofrenia, hipomanía y características especiales de cada género,

Esto describe que los músicos cuando tienen una falla tienden a buscar un culpable en este caso alguna molestia física y que reconocen a esta como la culpable, evitan las situaciones conflictivas.

Se observó que este tipo de personas suelen mostrarse capaces y realistas al llevar a cabo sus metas para alcanzar sus actividades, esto también indica una adecuada habilidad para la socialización tal vez sea producto de la interacción interpersonal que tiene la mayoría de ellos con el público. Esta energía que presentan es la que los impulsa a continuar con sus objetivos no importando las dificultades que muchas veces se les presentan.

Los músicos a los que se les aplico el test presentaron rasgos que develan características como dinamismo, ambición y con mucha energía para la realización de actividades, son personas integradas pero superficiales incapaces de establecer compromisos afectivos profundos, por el como se ve en este trabajo se encontró una alta incidencia de solteros y divorciados ya que suelen perder la motivación por algo constante y resulta ser muy atractivo lo nuevo, por ello suelen terminar sus relaciones con prontitud en busca de algo que nuevamente capte su motivación.

En cuanto a sus rasgos como género en mujeres son personas autosuficientes y capaces de tomar sus propias decisiones esto es importantes para que desarrollen de una mejor manera el instrumento musical que desempeñen. En cuanto a los varones se dilucido rasgos de

personas finas y cuidadosas con su trato a los demás factores que serían importantes para la interpretación de sus melodías.



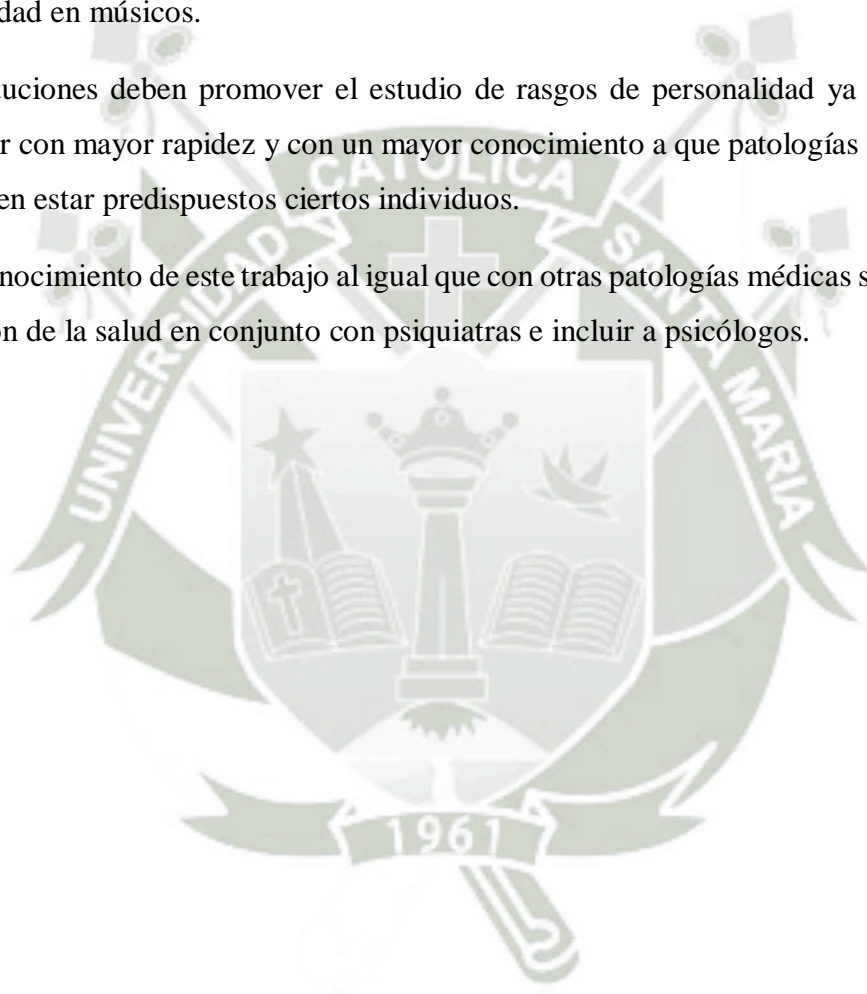
CAPITULO VIII RECOMENDACIONES

Se deben de impulsar más trabajos como estos no solo en músicos si no en diferentes áreas laborales ya que todos presentan patrones diferentes, en este caso hipocondriasis, y una baja hipomanía.

Los psiquiatras de centros hospitalarios a los que estas personas acuden que en el momento tienen rasgos que podrían predisponerlos a trastornos de ansiedad o manías, deben tomar en conciencia investigaciones como esta que promueven tener una aproximación de rasgos de personalidad en músicos.

Las instituciones deben promover el estudio de rasgos de personalidad ya que se podría aproximar con mayor rapidez y con un mayor conocimiento a que patologías mentales a los que pueden estar predispuestos ciertos individuos.

Con el conocimiento de este trabajo al igual que con otras patologías médicas se podría hacer promoción de la salud en conjunto con psiquiatras e incluir a psicólogos.



CAPITULO IX: BIBLIOGRAFIA

1. ALLPORT GW. Pattern and Growth in personality. BMC Medical Education 1967; 13 (1): 150-159.
2. CATTELL RB. Confirmation and clarification of primary personality factors. Psychiatria Danubina 1947; 23 (4): 389-395.
3. BYRNE D. An introduction to personality. Frontiers in Psychology. 2015;6:1901 .
4. EYSENCK HJ. Dimensions of personality Paul R&K, American Journal of Psychiatry. 1947;49(1):34-43.
5. SCHULTZ. Teorias de la personalidad. Revista Costarricense De Salud Pública 2006; 15(29): 1-7
6. KEMP AE. The personality structure of the musician. I. Identifying a profile of traits for the performance.. Psychology of Music. EEUU. An. Fac. Med 1981; 66(3): 225-231
7. KEMP AE. The personality structure of the musician. II. Identifying a profile of traits for the composer. Psychology of Music. EEUU. An. Fac. Med 1981; 66(3): 240-300
8. KEMP.A.E. Personality differences between the players of string, wood wind, brass, and a keyboard instruments, and singers. Psychology of Music. EEUU. An. Fac. Med 1981; 66(3): 114-121.
9. Barnes T. Mic. Scientists Link Common Personality Trait To Musical Ability. Rev. Inv. Science 2015; 6(3): 28-34
10. DIGMAN JM. Personality structure: Emergence of the five-factor model.. Annual review of Psychology. 1990; 6(4): 42-56
11. MARTIN.P.J. Appreciation of music in relation to personality factors. In Glasgow Uo, editor. Tesis Doctoral . Glasgow, Scotland; 1976.
12. BERGER G. Caracter y personalidad. Argentina. An. Fac. Med 2000; 44(3): 22-45.

13. Miendlarzewska EA, Trost WJ. How musical training affects cognitive development: rhythm, reward and other modulating variables. *Frontiers in Neuroscience*. 2013;7:279
14. BLOCK J. A contrarian view of the five factor approach to personality description. *Psychological Bulletin*. 1995.
15. BUTCHER JN, & RSV. Personality: Individual differences and clinical assessment.. *Annual Review of Psychology*. 1996 ; 6(1): 8 – 16.
16. CATTELL RB. Description and measurement of personality . *Annual review of psychology*. 2012;63:315-339.
17. COMREY A. The Comrey Personality Seales. Educational and Industrial Testing Service. American Psychiatric Association Madrid: Masson, 1996.
18. COSTA PT & MRR. Revised NEO Personality Inventory. *Psychologic Research* 1992; 4:171-78
19. GOLDBERG LR. The development of markers of the Big Five factor structure. *Psychological*. 1992. *Med. General*; 43(1); 278-83
20. GOLDBERG LR. The structure of phenotypic personality traits. *American Psychologist*. 1993. *Med. General*; 65(4); 114-156
21. LEMOS DE CIUFFARDI VN. Rasgos de personalidad asociados con la ejecución de determinados instrumentos musicales Interdisciplinaria. 2000; 17(1).
22. MARTÍNEZ T. The music and personality: sociodemographic and cultural factors related. *Rev. Chilena de neuropsicología*. 2011; 12(2): 27-36
23. Heller K, Bullerjahn C, von Georgi R. The Relationship Between Personality Traits, Flow-Experience, and Different Aspects of Practice Behavior of Amateur Vocal Students. *Frontiers in Psychology*. 2015;6:1901

ANEXOS



ANEXO N° 1: PROYECTO DE TESIS



Universidad Católica de Santa María
Facultad de Medicina Humana
Escuela Profesional de Medicina Humana



**“RASGOS DE LA PERSONALIDAD EN MÚSICOS EGRESADOS DEL
CONSERVATORIO REGIONAL DE MÚSICA LUIS DUNKER LAVALLE
AREQUIPA 2017-2018”**

Proyecto de Tesis presentado por el Bachiller:

Mendoza Catacora, Ricardo

Para optar el Título Profesional de

Médico Cirujano

Asesor: Dr. Zevallos Rodríguez, Juan Manuel

AREQUIPA - PERÚ

2017

I PREAMBULO

En la experiencia académica a través de mis rotaciones prácticas en los cursos de pregrado específicamente en El curso de psiquiatría note que algunos de los pacientes que se encontraban en centros hospitalarios resultaban ser artistas pintores escultores, músicos lo que me daba a pensar que estas personas de alguna manera están propensas a sufrir alguna patología mental y que esta predisposición no ha sido documentada detalladamente.

Y algo que he aprendido en estos años de enseñanza medica es que si existe algo que se produce con frecuencia debe ser estudiado y no ser pasado por alto.

Esto lleva pues a que todo en la medicina esta relacionado y lo que nos lleva a pensar los artistas son mas suceptibles a sufrir alguna patología mental por sus rasgos de personalidad quenparecen ser comunes y si es asi cual es la mas frecuente depende del área ya sean cantantes violinistas pianistas etc.

Es por ello que me decidi a estudiar si existían rasgos de personalidad que podrían ser típicos de patologías relacionadas con trastornos de la personalidad ya que en nuestro medio los estudios que existen sobre este tema son escasos o inexistentes.

Ademas resulta interesante determinar si existen rasgos o factores que podrían determinar en la aparición de una patología mental, si existe alguna asociación trascendente con el tipo de música que desarrolle, en fin aparecerán muchas interrogantes que trataran de ser resueltas en este trabajo y asi brindar al área de la psiquiatría posibles datos que apoyen su practica clínica.

II PLANTEAMIENTO TEORICO

3. Problema de investigación

1.1. Enunciado del trabajo o problema

Rasgos de personalidad en músicos egresados del conservatorio de música Regional Luis Dunker Lavalle Arequipa 2017-2018

1.2. Descripción del problema

b. Área del conocimiento:

- **General:** Ciencias de la Salud
- **Específica:** Medicina Humana
- **Especialidad:** Psiquiatría
- **Línea:** Rasgos de personalidad



c. Análisis u operacionalización de variables e indicadores

VARIABLE	INDICADOR	VALORES NUMERICOS O CATEGORIAS	ESCALA DE MEDICION
Cantidad en años	Edad	Numero entero que indique cantidad en años	Numérica de intervalo
Genero	Sexo	Masculino Femenino	Nominal
Social	Estado civil	Soltero Casado Conviviente Viudo Divorciado	Nominal
Academica		Asegurado Pensionado independiente	Nominal
Moral	Religión reportada por el encuestado	Catolico Evangelista Mormon otro	Categórica nominal
Identificar tipo de personalidad y tipo más frecuente	Tipo de personalidad	Resultado de hoja de cotejo	Nominal

3.4 Interrogantes básicas:

- 1.- ¿Cuál es la prevalencia de los distintos tipos de trastornos de la personalidad en músicos egresados conservatorio regional de música Luis Dunker Lavalle?
- 2.- ¿Cuáles son las características clínicas y demográficas más frecuentes en músicos egresados conservatorio regional de música Luis Dunker Lavalle?
- 3.- ¿Cuál es la relación entre determinado instrumento musical y trastorno mental?

3.5 Tipo de investigación : Documental

3.6 Nivel de la investigación: Descriptivo

1.3. Justificación del problema.

Los diferentes rasgos de personalidad podrían dar cabida a trastornos de personalidad los cuales son patologías psiquiátricas que se cree son más frecuentes en artistas, estos son rasgos emocionales y conductuales que caracterizan a una persona en su vida diaria en condiciones normales. Estos rasgos han sido poco estudiados en músicos de nuestro medio.

No existen datos reales sobre los rasgos de personalidad en músicos y más aun en personas de nuestra localidad hay pocos datos clínicos como que tipo o rasgos de personalidad posee determinada persona (músico) .

Para dar a la comunidad médica un mayor espectro de conocimiento sobre posibles rasgos de personalidad que tiene cada músico incluso para prevenir en estas personas la aparición de un trastorno de la personalidad a el cual estén propensos. Estos datos podrían aproximarnos sobre la etiología y la posibilidad de rasgos típicos que podrían dar cabida a la aparición de un determinado trastorno de personalidad.

Un estudio de este tipo por subsiguiente es un punto de inicio para conocer ciertas características de estos rasgos de personalidad en grupo especial de personas que son de alguna manera frecuentemente implicados con trastornos de la personalidad o alguna patología mental o que alguna vez en su vida por distintos motivos han acudido a consultas de en centros psiquiátricos, En nuestro medio existen pocas publicaciones o textos que nos hablen de rasgos de personalidad en músicos la mayoría de los datos que se tienen provienen de Europa y Norteamérica y ya no es un falacia decir que somos distintos a ellos para diferentes enfermedades incluso las psiquiátricas.

Por ello con el siguiente estudio se propone tener un conocimiento amplio sobre los diferentes rasgos de personalidad en Musicos egresados del conservatorio regional de música Luis Dunker Lavalle.

2. Marco conceptual

2.1.- Concepto e incidencia

Se dice que cada individuo posee características que los hace únicos como las diferentes tonalidades de piel es decir características inherentes, Pero también se dice que existen rasgos culturales como por ejemplo la forma de realizar un dibujo que aunque son aprendidos reflejarían la personalidad, otro ejemplo es la escritura que por medio de ella se logra conocer las personalidades como las de el ex Papa Juan Pablo II, entre otros, es por ello que se han elaborado diferentes Test que buscan reconocer estas características en las personas. En fin los rasgos de personalidad son sistemas neuropsíquicos generales y focalizados que son inherentes a cada individuo los cuales determinaran la conducta de la persona frente a diferentes estímulos.

Los rasgos se desarrollan con el transcurrir de los años y se van modificando para adaptarse con el medio, se dice que existen dos tipos de rasgos, los individuales y los comunes también es posible deducir que no existen dos individuos con rasgos en su totalidad iguales.

Los rasgos de personalidad podrían dar cabida a los trastornos de la personalidad que son patrones persistentes de formas de percibir, relacionarse y pensar acerca del entorno y de uno mismo que se ponen de manifiesto en el contexto social, los rasgos de personalidad solo resultan en trastornos de la personalidad cuando son inflexibles y desadaptativos y así resulten en un deterioro funcional significativo o malestar subjetivo. Se calcula que aproximadamente un 70% de músicos padecen de algún tipo de trastorno de personalidad, dentro de este mismo porcentaje se estima que el estilo de vida que llevan provocan los diferentes rasgos de personalidad. (6)

Los rasgos de personalidad en las personas pueden dar lugar a desviaciones extremas o significativas del modo en que la persona percibe, piensa, siente y sobre todo su relación con los demás, de esta manera el individuo sufre y hace sufrir a los demás, tiene formas peculiares de percibir y pensar acerca de su entorno causando alteraciones en la función adaptativa y subjetiva. (4) (5) (6)

2.2.- Teorías Rasgos de Personalidad

Un rasgo es una entidad distintiva de cada persona por lo general este se mantiene constante y no suele variar según la situación en la cual se encuentre el individuo

Freud dice sobre los rasgos de personalidad que estos son atribuidos a motivaciones y conflictos inconscientes (Psicoanálisis).

Maslow dice que existe una necesidad psicológica para la aparición de estos rasgos.

Hans Eysenck nos dice que la personalidad obedece a una organización fija dependiente del carácter temperamento e intelecto, que le permite adaptarse a su respectivo medio. Hans establece que la personalidad está compuesta en tres grupos Introversión-extroversión, neuroticismo y psicoticismo.

Eysenck también realizó un estudio de teorías del temperamento encontrando explicaciones de diferentes rasgos de personalidad estabilidad en contraposición de estabilidad e introversión en contraposición de extroversión, esto determinaría que una persona sea más sociable y participativa, más amistosa, impulsiva o que otra sea tímida o reservada.

Los rasgos de la personalidad también tienen que ver con factores orgánicos, genéticos, biológicos, psicológicos y ambientales.

Factores orgánicos y/o genéticos: se describe que frente a una hipoactividad cortical, el sistema nervioso de algunas personas es de alguna manera menos excitable, de esta manera tendrían reacciones poco usuales, en reposo suelen presentar una actividad cardíaca mayor.

Un estudio realizado en 15000 gemelos norteamericanos determinó que se encontraban concordancias entre gemelos para los trastornos de personalidad, factores temperamentales que se hayan dado en la niñez se pueden relacionar con determinados rasgos de personalidad

Factores Biológicos: niveles elevados de testosterona, 17 estradiol y estrona generan impulsividad. La monoaminoxidasa plaquetaria está relacionada con que niveles bajos de esta en sangre determinan personas más sociables., niveles altos de endorfinas determinan personas flemáticas y pasivas, cambios en los niveles de serotonina también determinan determinadas características de personalidad

Factores Psicológicos y ambientales: Freud establece relación entre los rasgos de personalidad y fijación dependientes de los estadios de desarrollo psicosexual. Las diferencias de personalidad son dadas por mecanismos de defensa específicos, cuando las defensas trabajan de manera efectiva se halla la compensación.

2.3.- La personalidad y la musica

Estudios realizados por Kemp a músicos entre ellos interpretes, compositores, estudiantes y maestros demostró que existe un patrón común entre los rasgos de personalidad que caracterizan a un músico introversión, emoción e inteligencia además este estudio denoto que estas características eran estables durante el tiempo en los músicos también denoto que durante su preparación como músicos hubieron rasgos de personalidad que se agregaron a los ya predispuestos como el superpoderío y el autocontrol.

En el mismo estudio realizado por Kemp sugiere que existen diferentes características de acuerdo a los diferentes instrumentos por ejemplo vio que aquellos que ejecutaban instrumentos de cuerda solían ser más introvertidos que los tocaban el piano incluso los que fueron participantes de este estudio dividieron los instrumentos en cuerdas y metales algunos calificaron algunos instrumentos como faltos de personalidad, sin humor, otras opiniones fueron que ciertos instrumentos resultaban ser toscos rústicos hasta vulgares

2.4.- Factores asociados a la personalidad

Allport en un trabajo realizado de rasgos de personalidad decía que estos obedecían a razones obvias que determinaban un comportamiento también decía que no es posible predecir a un 100 por ciento como reacciona un individuo, también un aporte importante de Allport era que el mencionaba que existían componentes físicos a nivel del sistema nervioso y que estos comportamientos son activados por una variedad compleja de estímulos

Se establece también que existen rasgos centrales y otros secundarios, los primeros son características de cada persona, los secundarios son específicos son independientes de los demás estos son determinados por situaciones bastante específicas es por ello que a veces se puede conocer solo características superficiales de cada persona.

PLANTEAMIENTO TEORICO

3. Problema de investigación

3.1. Enunciado del trabajo o problema

**Rasgos de personalidad en músicos egresados del conservatorio de música Regional
Luis Dunker Lavalle Arequipa 2017-2018**

2.8.1 Descripción del problema

Área del conocimiento:

- **General:** Ciencias de la Salud
- **Específica:** Medicina Humana
- **Especialidad:** Psiquiatría
- **Línea:** Rasgos de personalidad



c. **Análisis u operacionalización de variables e indicadores**

VARIABLE	INDICADOR	VALORES NUMERICOS O CATEGORIAS	ESCALA DE MEDICION
Cantidad en años	Edad	Numero entero que indique cantidad en años	Numérica de intervalo
Genero	Sexo	Masculino Femenino	Nominal
Social	Estado civil	Soltero Casado Conviviente Viudo Divorciado	Nominal
Moral	Religión reportada por el encuestado	Católico Evangelista Mormón otro	Categórica nominal
Instrumento musical que desarrolla	Tipo de instrumento	Instrumento de viento Instrumento de cuerda Instrumento de percusión Canto Teclado	Categórica nominal
Identificar rasgos de personalidad	Rasgos de personalidad	Resultado de hoja de cotejo	Nominal

2.9 Interrogantes básicas:

- 1.- ¿Cuál es la prevalencia de los distintos rasgos de la personalidad en músicos egresados conservatorio regional de música Luis Dunker Lavalle?
- 2.- ¿Cuáles son las características clínicas y demográficas más frecuentes en músicos egresados conservatorio regional de música Luis Dunker Lavalle?
- 3.- ¿Cuál es la relación entre determinado instrumento musical y rasgo de personalidad?
- 4.- ¿Existe diferencia entre rasgos de personalidad entre personas de diferente sexo?
- 5.- ¿Existen rasgos de personalidad que podrían causar tendencia a determinado trastorno de personalidad?

2.10 Tipo de investigación : Documental

2.11 Nivel de la investigación: Descriptivo

La investigación que se desarrolla de tipo descriptiva se caracteriza por ser un estudio empírico y sistemático de influencias y realización de variables entre sí, es decir se enfoca más en las influencias y su relación con las variables.

Este tipo de investigación descriptiva analiza sistemáticamente la conducta personal y social. Este tipo pues de investigaciones tienen como fin alcanzar una meta en cuanto a un conocimiento, y de la misma forma sirve para alertar o poner sobre aviso lo que se necesita para llegar a dicho objetivo.

El investigador no puede pues manipular las variables a su antojo ni determinar una asignación a los grupos.

2.12 Justificación del problema.

Los diferentes rasgos de personalidad podrían dar cabida a trastornos de personalidad las cuales son patologías psiquiátricas que se cree son más frecuentes en artistas, estos son rasgos emocionales y conductuales que caracterizan a una persona en su vida diaria en condiciones normales. Estos rasgos han sido poco estudiados en músicos de nuestro medio.

El motivo principal que justifica este estudio es la serie de problemas que tienen que ver con la salud física y psicológica del colectivo de músicos que a su vez están relacionados con su comportamiento.

No existen datos reales sobre los rasgos de personalidad en músicos y más aún en personas de nuestra localidad hay pocos datos clínicos como que tipo o rasgos de personalidad posee este conglomerado de personas (músicos). Hay una escasez de trabajos de este tipo sobre sus rasgos psicológicos y si estos los harían de alguna forma vulnerable a sufrir algún tipo de trastorno psiquiátrico, esto indica que se han de realizar trabajos que traten de estas cuestiones a profundidad, este trabajo por consiguiente contribuye con ello.

Para dar a la comunidad médica un mayor espectro de conocimiento sobre posibles rasgos de personalidad que tiene cada músico incluso para prevenir en estas personas la aparición de un trastorno de la personalidad a el cual estén propensos. Estos datos podrían aproximarnos sobre la etiología y la posibilidad de rasgos típicos que podrían dar cabida a la aparición de un determinado trastorno de personalidad.

Un estudio de este tipo por subsiguiente es un punto de inicio para conocer ciertas características de estos rasgos de personalidad en grupo especial de personas que son de alguna manera frecuentemente implicados con trastornos de la personalidad o alguna patología mental o que alguna vez en su vida por distintos motivos han acudido a consultas de en centros psiquiátricos, En nuestro medio existen pocas publicaciones o textos que nos hablen de rasgos de personalidad en músicos la mayoría de los datos que se tienen provienen de Europa y Norteamérica y ya no es un falacia decir que somos distintos a ellos para diferentes enfermedades incluso las psiquiátricas.

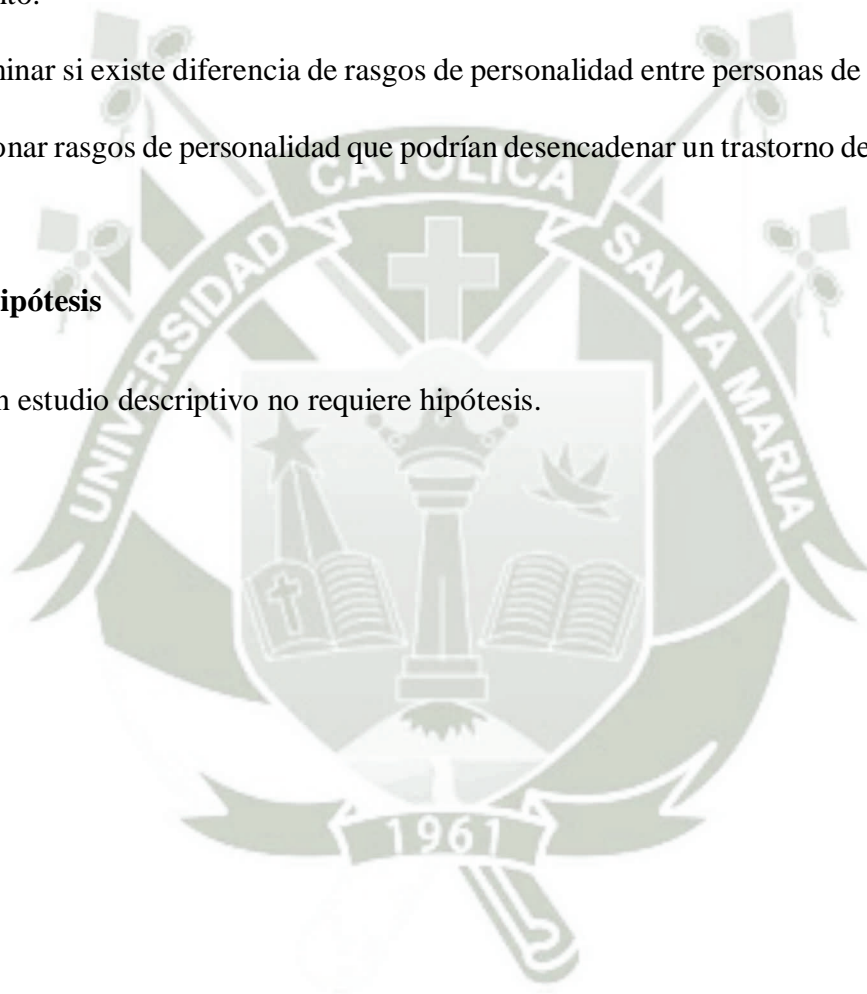
Por ello con el siguiente estudio se propone tener un conocimiento amplio sobre los diferentes rasgos de personalidad en Músicos egresados del conservatorio regional de música Luis Dunker Lavalle.

2.13 Objetivos

1. Determinar la prevalencia de distintos rasgos de personalidad en músicos egresados del conservatorio regional de música Luis Dunker Lavalle.
2. Determinar las características clínicas y demográficas en músicos egresados del conservatorio regional de música Luis Dunker Lavalle.
3. Relacionar los diferentes rasgos de personalidad a partir de la ejecución de determinado instrumento.
4. Determinar si existe diferencia de rasgos de personalidad entre personas de diferente sexo
5. Relacionar rasgos de personalidad que podrían desencadenar un trastorno de personalidad.

2.14 Hipótesis

Por ser un estudio descriptivo no requiere hipótesis.



PLANTEAMIENTO OPERACIONAL

4. Técnicas, instrumentos y materiales de verificación

4.1. Técnica: Se empleará la observación documental para recoger todos los datos y cada uno de los indicadores.

4.2. Sujetos

El estudio será realizado en 100 músicos egresados del conservatorio regional de música Luis dunker Lavalle quienes se desempeñan en diferentes áreas musicales las edades varían desde los 19 años hasta los 45, correspondientes a ambos sexos.

4.3. Instrumentos

para la realización de este trabajo se utilizó el test M.M.P.I Inventario Multifasico de personalidad Minesotta, Butcher et al (2003) exploró diferentes características de la personalidad, y de la misma forma resulta ser un inventario que obtiene distintas escalas cada una de ellas con el fin de medir un aspecto específico. Hathaway y McKinley (1940) publicaron el primer artículo donde se utilizó este test, el objetivo de entonces fue detectar trastornos de conducta severos de personalidad, cuando se diseñó el inventario trabajaron con muestras clínicas previamente diagnosticadas contrastándolas con sujetos aparentemente normales, después las pruebas fueron tomadas con mejor rigurosidad. En su versión original el test tenía 10 escalas clínicas, 3 escalas de validación y 564 ítems. La prueba solo puede ser aplicada a sujetos que posean un nivel de educación primaria, ya que el test requiere que al menos el sujeto sepa leer, además que posea un nivel de comprensión lectora aceptable, de esa forma las respuestas pueden ser verdaderas.

VARIABLE	INDICADOR	TÉCNICA
Cantidad en años	Edad del paciente al momento del estudio	Observación Documental
Genero	Sexo reportado en el inventario	
Social	Estado civil reportado en el inventario	
Moral	Religión reportada en el inventario	
Identificación de rasgos de personalidad	Rasgos obtenidos por el inventario	

Descripción de la Técnica:

Una vez seleccionadas todas las unidades de estudio, la técnica implicara lo siguiente:

- Se observará la prevalencia de rasgos de personalidad en músicos egresados
- Se observará los datos sociales, morales de músicos egresados.

4.4. Instrumentos:

- INSTRUMENTO DOCUMENTAL

Se empleará el inventario multifasico de personalidad MMPI MINI-MULT

- INSTRUMENTO MECANICO

-Computador Windows vista con. El software de el inventario multifasico de personalidad MMPI MINI-MULT para Windows XP y servicio de Internet.

- Documentos: hojas de respuestas del inventario MMPI MINI-MULT

Equipo y Mobiliario: escritorio, silla.

3.5 Campo de verificación: 3.5

Ubicación : La investigación tendrá lugar en Arequipa.

Ubicación temporal: Año 2018

- **CRONOLOGIA:** La investigación implicará un periodo de aplicación del inventario de noviembre del 2017 a febrero del 2018
- **VISION TEMPORAL:** Retrospectiva
- **CORTE TEMPORAL:** Transversal

Unidades de estudio:

- e. Universo: Músicos egresados del conservatorio regional de música Luis Dunker Lavalle.
- f. Población Blanco: Todos aquellos que son músicos egresados.
- g. Población Accesible: Todos aquellos que estudiaron en el conservatorio regional de música Luis Dunker Lavalle. Arequipa.
- h. Población de estudio: Se tomara a todas aquellas personas que cumplan con los siguientes criterios de elegibilidad

C. CRITERIOS DE INCLUSIÓN:

- Personas que sean egresados del conservatorio regional de música Luis Dunker Lavalle.
- Personas a las cuales se les pueda aplicar el inventario MMPI MINI-MULT

D. CRITERIOS DE EXCLUSIÓN:

Personas que luego de aplicado el inventario no cuenten con valores de confiabilidad descritos por el inventario MMPI MINI-MULT

5.5 Estrategia de recolección de datos

- **Organización:**

PROCEDIMIENTOS:

Se solicitó permisos: a las personas egresadas del conservatorio regional de música Luis Dunker Lavalle para la aplicación del inventario

Una vez obtenida la autorización de cada persona para la ejecución del inventario, se procederá con tal.

Se procedió a la revisión de cada evaluación del software para su validez de acuerdo a escalas impuestas por el inventario.

En cada caso en el que se obtengan valores elevados de ciertos rasgos se procederá a adjuntarlos para notar cuales son los más resaltantes

El análisis y procesamiento de datos se realizará tomando en cuenta las variables de interés, para por último se pasó a la parte estadística y elaborar el informe final.

La estadística que se utilizó es la significación y fiabilidad de diferencias en media aritmética en muestras normales, este permite elaborar conclusiones del problema que se está investigando se establecieron las tablas y gráficos trasladando puntos absolutos a relativos.

Se investigó antecedentes: por medio de revistas, prensa libre, tesis y la utilización de internet.

Planteamiento de problema: se encuentra enfocados según el marco teórico y la problemática desarrollada por la observación.

El método se realizó un proceso estadístico para un desarrollo más adecuado del procedimiento.

Referencias bibliográficas tomando como lineamientos las normas de Vancouver

- **Recursos:**

- A.- Humanos:**

- Autor: Ricardo Mendoza Catacora
 - Tutor: Juan Manuel Zevallos Rodríguez

- B.- Materiales:**

- Disponibilidades ambientales e infraestructurales:
Departamento de Psiquiatría del Hospital Goyeneche - Arequipa
 - Equipos y Mobiliario: escritorio, silla
 - Material de escritorio: lapicero, lápiz, cuaderno, borrador
 - Documentos: Inventario MMPI MINI-MULT.

- C.- Económicos:** Autofinanciado

- D.- Instituciones:** Hospital Goyeneche - Arequipa, U.C.S.M.

- **Validación de los instrumentos:**

El instrumento se validara en el servicio de Psiquiatría del Hospital Goyeneche.

IV CRONOGRAMA DEL TRABAJO

ACTIVIDADES	Meses					
	2017		2018		2018	
	Agosto	Diciembre	Enero	feBRERO	Enero	Febrero
Elección del Tema y Revisión Bibliográfica	X (20 de Agosto al 30 de octubre)					
Elaboración del proyecto	X (1 de nov al 30 de noviembre)					
Ejecución y recolección de datos			X (1 de Enero)	hasta el (25 feb)		
Procesamiento de datos					X (2 de Ene al 25 de Ene)	
Elaboración del Informe Final						X (2 de Feb al 12 Feb)

Actividades	Tiempo programado
Elección del tema, búsqueda bibliográfica	6 sem
Elaboración del Proyecto de Investigación	4 sem
Ejecución y recolección de datos	1 año
Análisis de datos	4 sem
Elaboración del Informe Final	2 sem
Total	1 año y 16 sem

ANEXO N° 2: MATRIZ DE DATOS



ITEM	COLOQUE 1 DEBAJO DE CIERTO O FALSO, SEGÚN SEA SU RESPUESTA
01	Tengo buen apetito.
02	Me despierto descansado y fresco casi todas las mañanas.
03	Mi vida diaria está llena de cosas que me mantienen interesado.
04	Trabajo bajo una tensión muy grande.
05	De vez en cuando pienso cosas demasiado malas para hablar de ellas.
06	Muy raras veces sufro de estreñimiento.
07	A veces e sentido un inmenso deseo de abandonar mi hogar.
08	A veces me dan accesos de ira o llanto que no puedo controlar.
09	Sufro ataques de náuseas y de vómitos.
10	Nadie parece comprenderme.
11	A veces siento deseos de maldecir.
12	Me dan pesadillas con mucha frecuencia.
13	Encuentro difícil concentrarme en una tarea o trabajo.
14	He tenido experiencias muy peculiares y extrañas.
15	Si la gente no la hubiera cogido conmigo, yo hubiera tenido mucho más éxito.
16	Por un tiempo, cuando era más joven, participé en pequeños robos.
17	He tenido periodos de días, semanas o meses que no podía ocuparme de nada, porque no tenía voluntad para hacerlo.
18	Mi sueño es irregular e intranquilo.
19	Cuando estoy con gente, me molesta oír cosas muy extrañas.
20	Le agrado a la mayor parte de la gente que me conoce.
21	Con frecuencia he tenido que recibir órdenes de alguien que no sabía tanto como yo.
22	Quisiera poder ser tan feliz como otras personas parecen serlo.
23	Creo que mucha gente exagera sus desdichas para que se consuelen de ellos y les ayuden.
24	Algunas veces me enoja.
25	Decididamente no tengo confianza en mí mismo.
26	Tengo poco o ningún problema con espasmos o contracciones musculares.
27	Muchas veces me siento como si hubiera hecho algo incorrecto o malo.
28	Casi siempre soy feliz.
29	Algunas personas son tan dominantes que he sentido el deseo de hacer lo contrario de lo que me piden, aunque sepa que tienen la razón.
30	Creo que están conspirando contra mí (<i>cuando se unen varias personas contra alguien</i>).
31	La mayor parte de la gente se valen de medios algo injustos para obtener beneficios o ventajas antes que perderlos.
32	Sufro mucho de trastornos estomacales.
33	A menudo no puedo comprender porque he estado tan irritable y malhumorado.
34	A veces los pensamientos pasan por mi mente con mayor rapidez que lo que puedo expresarlo con palabras.
35	Creo que mi vida de hogar es tan agradable como la mayor parte de la gente que conozco.
36	Decididamente, a veces me siento que no sirvo para nada.
37	Durante los últimos años he gozado de salud la mayor parte del tiempo.
38	He tenido épocas durante las cuales he hecho cosas que luego no he recordado haber hecho.
39	Creo que recientemente he sido castigado sin motivo.
40	Nunca me he sentido mejor que ahora.
41	No me preocupa lo que otros piensen de mí.
42	Mi memoria parece ser buena.
43	Encuentro difícil entablar conversación con alguien que conozco por primera vez.
44	Siento debilidad general la mayor parte del tiempo.
45	Muy pocas veces me duele la cabeza.
46	No he tenido dificultad en mantener el equilibrio cuando camino.
47	No me agradan todas las personas que conozco.
48	Hay personas que quieren apoderarse de mis pensamientos o ideas.
49	Debería no ser tan tímido.
50	Creo que mis pecados son imperdonables.
51	Consecuentemente me encuentro preocupado por algo.
52	Con frecuencia, mis padres se han opuesto a la clase de gente con quien acostumbro a salir.
53	A veces murmuro o chismeo de la gente.
54	A veces siento que puedo tomar decisiones con extraordinaria facilidad.
55	Rara vez noto los latidos de mi corazón y muy pocas veces me siento corto de respiración.
56	Me molesto con facilidad pero se me pasa pronto.
57	Tengo periodos de tanta intranquilidad que no puedo permanecer sentado en una silla por mucho tiempo.
58	Mis padres y familiares me encuentran más defectos de los que debieran.
59	A nadie le importa mucho lo que me sucede.
60	No culpo a la persona que se aprovecha de alguien que se expone a que le ocurra tal cosa.
61	A veces estoy lleno de energía.
62	Mi vista está tan buena ahora como lo ha estado por años.
63	Casi nunca noto que me zumban o chillan los oídos.
64	Una o más veces en mi vida he sentido que alguien me hacía hacer cosas hipnotizándome.
65	Tengo épocas en las que me siento muy alegre sin tener una razón especial.
66	Aún cuando esté acompañado, me siento solo la mayor parte del tiempo.
67	Creo que casi todo el mundo mentiría para evitarse problemas.
68	Soy más sensible que la mayoría de la gente.
69	Durante ciertos periodos, mi mente parece trabajar más despacio que de costumbre.
70	La gente me desilusiona con frecuencia.
71	He bebido alcohol en exceso

1	2	3	4	5	6	7	8	9	10	11	12	13	14	15	16	17	18	19	20	21	22
CERTO	FALSO	CERTO	FALSO	CERTO	FALSO	CERTO	FALSO	CERTO	FALSO	CERTO	FALSO	CERTO	FALSO	CERTO	FALSO	CERTO	FALSO	CERTO	FALSO	CERTO	FALSO
1	1	1	1	1	1	1	1	1	1	1	1	1	1	1	1	1	1	1	1	1	1
2	1	1	1	1	1	1	1	1	1	1	1	1	1	1	1	1	1	1	1	1	1
3	1	1	1	1	1	1	1	1	1	1	1	1	1	1	1	1	1	1	1	1	1
4	1	1	1	1	1	1	1	1	1	1	1	1	1	1	1	1	1	1	1	1	1
5	1	1	1	1	1	1	1	1	1	1	1	1	1	1	1	1	1	1	1	1	1
6	1	1	1	1	1	1	1	1	1	1	1	1	1	1	1	1	1	1	1	1	1
7	1	1	1	1	1	1	1	1	1	1	1	1	1	1	1	1	1	1	1	1	1
8	1	1	1	1	1	1	1	1	1	1	1	1	1	1	1	1	1	1	1	1	1
9	1	1	1	1	1	1	1	1	1	1	1	1	1	1	1	1	1	1	1	1	1
10	1	1	1	1	1	1	1	1	1	1	1	1	1	1	1	1	1	1	1	1	1
11	1	1	1	1	1	1	1	1	1	1	1	1	1	1	1	1	1	1	1	1	1
12	1	1	1	1	1	1	1	1	1	1	1	1	1	1	1	1	1	1	1	1	1
13	1	1	1	1	1	1	1	1	1	1	1	1	1	1	1	1	1	1	1	1	1
14	1	1	1	1	1	1	1	1	1	1	1	1	1	1	1	1	1	1	1	1	1
15	1	1	1	1	1	1	1	1	1	1	1	1	1	1	1	1	1	1	1	1	1
16	1	1	1	1	1	1	1	1	1	1	1	1	1	1	1	1	1	1	1	1	1
17	1	1	1	1	1	1	1	1	1	1	1	1	1	1	1	1	1	1	1	1	1
18	1	1	1	1	1	1	1	1	1	1	1	1	1	1	1	1	1	1	1	1	1
19	1	1	1	1	1	1	1	1	1	1	1	1	1	1	1	1	1	1	1	1	1
20	1	1	1	1	1	1	1	1	1	1	1	1	1	1	1	1	1	1	1	1	1
21	1	1	1	1	1	1	1	1	1	1	1	1	1	1	1	1	1	1	1	1	1
22	1	1	1	1	1	1	1	1	1	1	1	1	1	1	1	1	1	1	1	1	1

