

Universidad Católica de Santa María
Facultad de Ciencias Sociales y Humanidades
Escuela Profesional de Psicología



**Inteligencia sexual y conducta infiel en estudiantes de psicología de
una universidad privada de la ciudad de Arequipa**

Tesis presentada por las Bachilleres:

Carbajo Prado, Romina Fabiana

ORCID: 0009-0007-1164-8442

Roque Huaman, Fabiola Katerine

ORCID: 0009-0005-5015-4088

Para optar el Título Profesional de Licenciada en Psicología

Asesora:

Dra. Quispe Flores, Lita Marianela

ORCID: 0000-0003-4734-433X

Arequipa-Perú

2026

UCSM-ERP

UNIVERSIDAD CATÓLICA DE SANTA MARÍA

PSICOLOGIA

TITULACIÓN CON TESIS

DICTAMEN APROBACIÓN DE BORRADOR

Arequipa, 10 de Diciembre del 2025

Dictamen: 015135-C-EPSIC-2025

Visto el borrador del expediente 015135, presentado por:

2020204792 - ROQUE HUAMAN FABIOLA KATERINE

2020800622 - CARBAJO PRADO ROMINA FABIANA

Titulado:

**INTELIGENCIA SEXUAL Y CONDUCTA INFIEL EN ESTUDIANTES DE PSICOLOGÍA DE UNA
UNIVERSIDAD PRIVADA DE LA CIUDAD DE AREQUIPA**

Nuestro dictamen es:

APROBADO

Titulo Profesional/Titulo de Segunda Especialidad/Grado Académico a optar:

LICENCIADO (A) EN PSICOLOGÍA

**29238564 - ZEVALLOS CORNEJO ASUNTA VILMA
DICTAMINADOR**



**41968029 - YANA CALLA VICTOR RITCHAR
DICTAMINADOR**



**29722458 - VILLANUEVA KUONG LESLIE EMILIA
DICTAMINADOR**



Inteligencia sexual y conducta infiel en estudiantes de psicología de una universidad privada de la ciudad de Arequipa

INFORME DE ORIGINALIDAD



FUENTES PRIMARIAS

1	Submitted to Universidad Católica de Santa María Trabajo del estudiante	5%
2	hdl.handle.net Fuente de Internet	1%
3	repositorio.ucv.edu.pe Fuente de Internet	1%
4	scielo.senescyt.gob.ec Fuente de Internet	1%
5	repositorio.usanpedro.edu.pe Fuente de Internet	1%
6	repositorio.ucsm.edu.pe Fuente de Internet	<1%
7	repositorio.unfv.edu.pe Fuente de Internet	<1%
8	repositorio.continental.edu.pe Fuente de Internet	<1%
9	Azael Sanjur Pérez. "Estudio correlacional de inteligencia emocional y resiliencia en una muestra de estudiantes de noveno grado del colegio José Santos Puga", Revista Colegiada de Ciencia, 2025 Publicación	<1%

Dedicatoria

Quiero agradecer al Creador por otorgarme el vigor, claridad y sobre todo perseverancia para concluir este proceso académico y personal.

A mis progenitores, debido a su apoyo y afecto ilimitado. Gracias por instruirme con el ejemplo el valor de la dedicación y el esfuerzo.

A los docentes de la universidad, aquellos que, con su vocación y entrega, me ayudaron en mi instrucción profesional. Agradecida por motivarme a entregar en todo momento lo óptimo de mi ser.

Romina Fabiana Carbajo Prado

A mi querida madre Paulina por siempre creer en mí, por estar a mi lado durante las etapas más complicadas y mostrarme su amor infinito, todo este esfuerzo fue por ti.

A mi amado padre Yonny por ser un gran modelo y soporte, por enseñarme los valores fundamentales que todo profesional debe tener.

A mis queridos hermanos Leonel, Willy, Paola, María, Jenny, Marleny, Lorenzo y Jonathan, por enseñarme que el tiempo es valioso y debes compartirlo con todos los que realmente amas, que no hay barrera más fuerte que una familia unida.

A mis pequeñas Nala, Bell y Arenita por ser el mejor acompañamiento emocional en los momentos donde creía que no podría lograr mis metas.

A mis queridas amigas por nunca dejarme sola, por su amistad infinita y sincera.

Y a todas las personas que fueron parte de mi proceso universitario, gracias por acompañarme.

Fabiola Katerine Roque Huaman

Agradecimientos

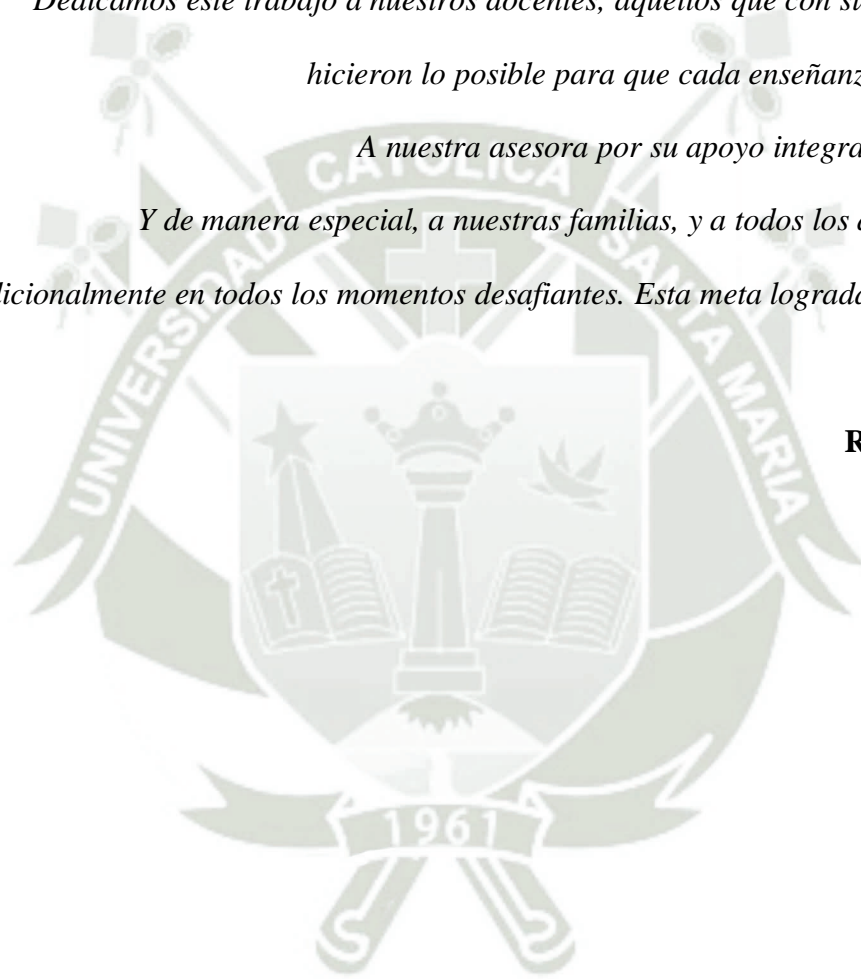
A nuestra Universidad Católica de Santa María, por abrimos sus puertas hacia el conocimiento, por ser ese espacio en donde descubrimos nuestra vocación y crecimos a nivel personal y académico. Gracias por acompañarnos en este camino que hoy culmina, por formarnos con su exigencia y buenos valores.

Dedicamos este trabajo a nuestros docentes, aquellos que con su guía y pacencia, hicieron lo posible para que cada enseñanza tuviese sentido.

A nuestra asesora por su apoyo integral en este proceso.

Y de manera especial, a nuestras familias, y a todos los que nos apoyaron incondicionalmente en todos los momentos desafiantes. Esta meta lograda es también para ustedes.

Romina y Fabiola



Resumen

El presente estudio, de tipo básico, con diseño no experimental, transversal y correlacional, poseyó cual objetivo determinar la relación entre la inteligencia sexual y la conducta infiel en estudiantes de Psicología de una universidad privada de Arequipa, 2025. La muestra fue constituida mediante 243 estudiantes, elegidos a través de muestreo no probabilístico por conveniencia. Aplicando el Cuestionario de Inteligencia Sexual y el Inventario Multidimensional de la Infidelidad en las Relaciones de Noviazgo (IMIN), ambos validados en población latinoamericana. El análisis estadístico se ejecutó mediante SPSS v.29, empleando estadística descriptiva, la prueba U de Mann–Whitney y la correlación Rho de Spearman (r_s). Los hallazgos indican que la mayoría presenta un nivel medio de inteligencia sexual (53.5%) y uno bajo de conducta infiel (89.7%). No se encontraron diferencias significativas según sexo ni en inteligencia sexual ($p = 0.710$) ni en conducta infiel ($p = 0.133$). Asimismo, se halló una correlación positiva muy débil y no significativa entre ambas variables ($r_s=0.093$; $p=0.150$). Se concluye que los estudiantes muestran un adecuado nivel de inteligencia sexual y baja prevalencia de conducta infiel, sin relación significativa entre ambos constructos.

Palabras clave: inteligencia sexual, conducta infiel, estudiantes universitarios.

Abstract

This basic, non-experimental, cross-sectional, and correlational study aimed to determine the relationship between sexual intelligence and infidelity behavior among Psychology students from a private university in Arequipa, 2025. The sample consisted of 243 students, selected through non-probabilistic convenience sampling. Data collection used the Sexual Intelligence Questionnaire and the Multidimensional Inventory of Infidelity in Dating Relationships (IMIN), both validated in Latin American populations. Data analysis was performed using SPSS v.29, applying descriptive statistics, the Mann–Whitney U test, and Spearman's Rho correlation (r_s). The results showed that most students reported a medium level of sexual intelligence (53.5%) and a low level of infidelity behavior (89.7%). No significant differences were found between males and females in sexual intelligence ($p = 0.710$) or infidelity behavior ($p = 0.133$). Additionally, a very weak and non-significant positive correlation was identified between both variables ($r_s=0.093$; $p=0.150$), indicating that sexual intelligence is not significantly associated with infidelity behavior in this population. It is concluded that students exhibit adequate sexual intelligence and low infidelity behavior, with no significant relationship between the two variables.

Keywords: sexual intelligence, infidelity behavior, university students.

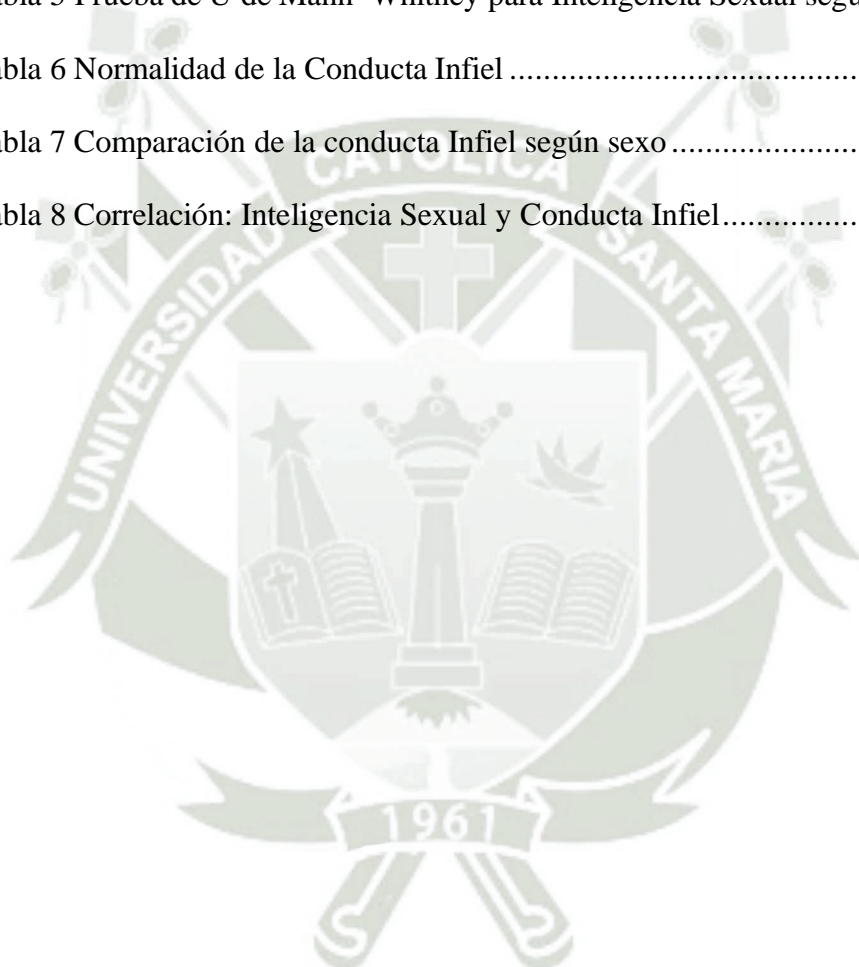
Índice

Dedicatoria	
Agradecimientos	
Resumen	
Abstract	
Introducción	1
Capítulo I Problema y Marco Teórico.....	4
Pregunta de Investigación	4
Variables.....	4
Variable 1: Inteligencia Sexual.....	4
Variable 2: Conducta Infiel	4
Objetivos.....	5
Objetivo General.....	5
Objetivos Específicos.....	5
Antecedentes Teórico- Investigativos	6
Inteligencia Sexual.....	10
Conducta infiel	15
Hipótesis:.....	20
Capitulo II Método	21
Método.....	21
Cuestionario de Inteligencia Sexual de Pimentel y Chujutalli (2016).	21
Inventario Multidimensional de la Infidelidad en las Relaciones de Noviazgo (IMIN) – Romero et al. (2007).....	23
Participantes.....	23
Criterios de exclusión.....	24

Procedimiento	25
Consideraciones Éticas	25
Análisis de Datos.....	26
Capítulo III Resultados	27
Resultados.....	27
Discusión	35
Conclusiones	37
Sugerencias	38
Limitaciones.....	39
Referencias.....	40
Anexo 1 Consentimiento informado	45
Anexos 2 : Cuestionario de “inteligencia sexual”	46
Anexos 3: Escala de Infidelidad (IMIN) Romero et al., (2007).....	49

Índice de tablas

Tabla 1 Descripción de los participantes del estudio	24
Tabla 2 Niveles de inteligencia sexual.....	27
Tabla 3 Niveles de Conducta Infiel	29
Tabla 4 Normalidad de la variable Inteligencia Sexual.....	30
Tabla 5 Prueba de U de Mann–Whitney para Inteligencia Sexual según sexo	30
Tabla 6 Normalidad de la Conducta Infiel	32
Tabla 7 Comparación de la conducta Infiel según sexo	32
Tabla 8 Correlación: Inteligencia Sexual y Conducta Infiel.....	34



Indice de figuras

Figura 1 Niveles de inteligencia sexual	28
Figura 2 Niveles de Conducta Infiel	29



Índice de anexos

Anexo 1 <i>Consentimiento informado</i>	45
Anexo 2 <i>Cuestionario de “inteligencia sexual”</i>	46
Anexo 3 <i>Escala de Infidelidad (IMIN) Romero et al., (2007).</i>	49



Introducción

La sexualidad de los seres humanos trasciende la reproducción; como una dimensión esencial del bienestar psicológico, manifestándose a través de emociones, pensamientos, comportamientos e interacciones interpersonales (OMS, 2021). En ese sentido, ha surgido el concepto de inteligencia sexual, comprendido como la facultad de identificar, administrar y manifestar la propia sexualidad de forma consciente, responsable y empática (Peña & Mendoza, 2022). Esta competencia integra aspectos como el conocimiento corporal, la seguridad sexual, la autovaloración y la consideración hacia uno mismo y hacia los demás, configurándose como un componente clave del bienestar afectivo y la calidad relacional.

La conducta infiel, por su parte, refiere al rompimiento de acuerdos de exclusividad tanto emocionales como sexuales en el contexto de una relación (Glass & Wright, 1992). Este fenómeno ha captado creciente atención por su impacto en la fe, el equilibrio anímico, la cohesión de pareja y el equilibrio psicológico individual (Failoc & Gutierrez, 2024). En Latinoamérica, el Inventario Multidimensional de la Infidelidad (Romero et al., 2007) ha permitido un abordaje integral, evaluando motivaciones, creencias, conductas y consecuencias de la infidelidad en relaciones de noviazgo.

Durante la etapa universitaria, los jóvenes enfrentan importantes desafíos en su proceso de construcción identitaria afectiva, sexual y social. Es una etapa de exploración emocional, establecimiento de vínculos íntimos y formación de valores personales (OPS, 2017). En este contexto, factores como la presión social, la utilización de plataformas digitales para interacción social, la inmadurez afectiva o la carencia de educación sexual integral pueden favorecer la aparición de conductas de riesgo o conflictos relacionales. En estudios latinoamericanos se han documentado reportes relevantes: en México, Estrada et al., (2022) encontraron correlaciones significativas entre inteligencia sexual, deslealtad amorosa, salud mental y arrebató sexual. En dicho estudio, una proporción superior al 50 % de los

involucrados comunicaron comportamientos desleales dentro de su vínculo amoroso, aunque no se encontraron distinciones notables entre géneros ($p > 0.05$).

En México también, Peña (2022) publicó un estudio titulado “Infidelidad en jóvenes universitarios: relaciones interpersonales y comportamiento sexual”, que implicó analizar variables relacionadas con la infidelidad en población universitaria (172 mujeres y 44 hombres). En ese trabajo se destaca que la deslealtad es un evento de múltiples causas con repercusiones personales, domésticas y comunitarias.

Otros autores han observado que los procesos de comunicación, gestión del conflicto y celos son variables asociadas a la probabilidad de infidelidad en jóvenes (Peña et al., 2022).

En el Perú, las investigaciones sobre infidelidad en población universitaria son más escasas, pero ciertos estudios reportan datos relevantes. Por ejemplo, en un trabajo no publicado o de repositorio local, algunos autores mencionan que alrededor del 31.5 % de estudiantes declararon haber sido infieles y un 32.8 % haber sido víctimas de infidelidad entre compañeros universitarios, lo que muestra la relevancia del fenómeno dentro del terreno de la instrucción avanzada. También, según investigaciones peruanas recientes, variables como seducción, rasgos sexuales y comunicación afectiva han sido identificadas como predictores de infidelidad en jóvenes (Peña et al., 2023)

Estos hallazgos muestran que, aunque existe evidencia de asociaciones entre inteligencia sexual e infidelidad en otros países, los resultados no siempre son consistentes ni unidireccionales. En el estudio mexicano de Estrada et al. (2022), por ejemplo, se hallaron relaciones significativas, pero no siempre con magnitudes altas ni entre todos los subgrupos.

En ese sentido, algunos estudios previos no detectan asociación significativa entre inteligencia sexual y conducta de infidelidad después de controlar variables contextuales (por ejemplo, rol de la impulsividad o del bienestar psicológico). Asimismo, en una investigación argentina sobre Traición amorosa, ansia de traicionar e impulsividad sexual, se observó que

no se encontraron relaciones estadísticamente significativas entre infidelidad e inteligencia sexual, aunque los varones exhibieron un anhelo más pronunciado de infidelidad y las mujeres mayores puntuaciones en inteligencia sexual (Estrada et al., 2022).

Por tanto, dentro del ámbito académico del Perú es pertinente investigar la relación entre inteligencia sexual y conducta infiel, con muestras locales que puedan revelar patrones culturales o educativos propios. Esta investigación adquiere especial relevancia porque no solo genera datos empíricos en un contexto poco explorado, sino que también puede servir como base para intervenciones educativas y preventivas dentro de la universidad: programas de educación sexual integral, talleres de comunicación afectiva, fortalecimiento del autoconocimiento y promoción de valores de responsabilidad relacional.

El presente estudio es necesario y relevante, porque aborda una intersección poco explorada en el medio académico peruano: la vinculación entre la inteligencia sexual y la conducta infiel en jóvenes universitarios. Los resultados permitirán enriquecer la base teórica de la psicología sexual en el ámbito latinoamericano y ofrecer insumos prácticos para diseñar estrategias educativas, preventivas y de acompañamiento afectivo en las universidades. Además, al proporcionar datos locales y actualizados, el estudio favorece la contextualización cultural del fenómeno y permite comparaciones con otros países. En el largo plazo, los hallazgos pueden contribuir a reducir los efectos negativos de la infidelidad sobre la vida académica, emocional y social, promoviendo relaciones más éticas, conscientes y saludables entre los jóvenes.

Capítulo I

Problema y Marco Teórico

Pregunta de Investigación

¿Cuál es la relación entre la inteligencia sexual y la conducta infiel en estudiantes de psicología de una Universidad Privada de Arequipa-2025?

Variables

Variable 1: Inteligencia Sexual

La inteligencia sexual se caracteriza como la aptitud de las personas para integrar el conocimiento, la conciencia, las emociones, las actitudes y las conductas relacionadas con la sexualidad positivamente, afectiva y diligente, lo cual les facilita disfrutar de su vida sexual con seguridad, empatía y comunicación, tanto a nivel individual como en pareja (De los Santos de Dios et al., 2024) Se evaluó mediante el Cuestionario de Inteligencia Sexual elaborado por Pimentel y Chujutalli (2016), validado en población peruana, el cual evalúa tres dimensiones: Adquirir conocimiento, Yo sexual secreto y Conexión con los demás.

Variable 2: Conducta Infiel

La conducta infiel se comprende como el grupo de actividades, pensamientos o emociones que rompen los acuerdos de exclusividad establecidos en una relación de pareja, manifestándose a través de involucramientos afectivos, sexuales o virtuales con terceras personas, y siendo influenciada por factores personales, creencias, motivaciones y consecuencias emocionales (Romero et al., 2007). Se midió mediante el Inventario Multidimensional de la Infidelidad en las Relaciones de Noviazgo (IMIN) de Romero et al. (2007), adaptado y utilizado en estudios peruanos, compuesto por cuatro dimensiones: Motivos, Creencias, Conducta infiel y Consecuencias.

Objetivos

Objetivo General

Determinar la relación entre la inteligencia sexual y la conducta infiel en estudiantes de psicología de una universidad privada de la ciudad de Arequipa.

Objetivos Específicos

Describir el nivel de inteligencia sexual de los estudiantes de psicología de una universidad privada de Arequipa.

Describir el nivel de conducta infiel de los estudiantes de psicología de una universidad privada de Arequipa

Comparar la inteligencia sexual según el sexo de los estudiantes de psicología de una universidad privada de Arequipa.

Comparar la conducta infiel según el sexo de los estudiantes de psicología de una universidad privada de Arequipa.

Antecedentes Teórico- Investigativos

En México, el estudio titulado “Relación entre la inteligencia sexual, infidelidad, bienestar psicológico e impulsividad sexual en una muestra de Campeche” se propuso examinar el vínculo entre esos factores en un grupo del sudeste del país. Fue una indagación a posteriori con enfoque cuantitativo, diseño no experimental y alcance correlacional, realizada con una muestra no probabilística de 1212 personas, distribuidas equitativamente por sexo. Se utilizaron instrumentos específicos para cada variable, y el análisis estadístico mediante SPSS reveló relaciones significativas entre la infidelidad (sexual y emocional) junto con el anhelo de infidelidad. También se halló asociación del bienestar psicológico con la impulsividad sexual y la inteligencia sexual, mientras que el tiempo en pareja no mostró relación con la infidelidad. Finalmente, se concluyó que el deseo de infidelidad sexual se vincula con múltiples factores como ganancia mensual, perspicacia sexual, salud mental e impetuosidad sexual (Estrada et al., 2022).

En la Universidad Nacional de Chimborazo, Ecuador, durante 2021 se realizó una investigación denominada “Personalidad e inteligencia sexual en estudiantes” con la finalidad de examinar la relación entre los aspectos de la identidad y la inteligencia sexual en alumnos de Psicología Clínica. La investigación fue de campo, con diseño transversal, no experimental y de nivel descriptivo-correlacional. La muestra fue constituida mediante 194 estudiantes (139 mujeres y 55 hombres), y se emplearon el Cuestionario Big Five y una prueba de Inteligencia Sexual. Se encontró que el aspecto dominante de la identidad fue el equilibrio anímico y que el nivel medio de inteligencia sexual predominó en ambos géneros. Además, se hallaron correlaciones positivas y significativas entre la inteligencia sexual y los aspectos de la identidad como vitalidad, tesón, afabilidad y apertura mental, excepto con la ecuanimidad sentimental, la cual no evidenció vínculo. El estudio determina que hay una correlación significativa entre estas variables, lo que implica que cambios en una de ellas afectan

proporcionalmente a la otra (Santos & Alvear, 2022).

En la investigación titulada “Revisión Científica del Coeficiente Intelectual Sexual (CIS)”, Guevara Patiño (2016), en Ecuador, se propuso identificar la producción científica en torno al CIS, y reinterpretar las relaciones dentro de los grupos del tema de análisis en diversas investigaciones, a fin de generar nuevas perspectivas de análisis y formación. Se revisaron 17 documentos científicos publicados entre 2013 y 2023, hallados en Google Académico. Los hallazgos demostraron que 88,23 % de participantes presentan nivel intermedio o insuficiente de CIS. Fernández et al. (2018) destacan que el conocimiento y las actitudes hacia la sexualidad se forman en gran parte a partir de los contextos de socialización, y Carrión et al. (2018) agregan que los saberes idóneos sobre sexualidad son escasos y que el principal origen no proviene de profesionales de la salud. Estos descubrimientos subrayan la necesidad de robustecer la educación sexual formal y basada en evidencia (de los Santos de Dios, et al., 2024).

En la investigación titulada “Inteligencia y prácticas sexuales de riesgo en adolescentes de la Institución Educativa Villa María, Nuevo Chimbote 2021” en Perú, se tuvo como propósito el establecer el vínculo entre la inteligencia sexual y las conductas íntimas arriesgadas en jóvenes que cursan la enseñanza media. Este estudio fue de tipo básico con un diseño no experimental transaccional correlacional/causal, utilizando un muestreo probabilístico aleatorio simple. La muestra estuvo formada mediante 128 jóvenes con rangos de edad desde 14 hasta 17 primaveras del Centro Académico Estatal Villa María, ubicada en Nuevo Chimbote. Para la recolección de datos, se aplicó la Escala de Inteligencia Sexual en Adolescentes-EISA (con un alfa de Cronbach de 0.94) y un cuestionario sobre prácticas sexuales. El análisis estadístico se llevó a cabo a través de la utilización del examen Chi Cuadrado y la corrección de continuidad, con un nivel de significancia adecuado. El estudio revela información relevante sobre el vínculo entre el grado de inteligencia sexual y las

prácticas sexuales de riesgo en este grupo de adolescentes, permitiendo identificar áreas para la intervención educativa y de prevención (Ayasta, 2021).

La investigación titulada "Conducta infiel y adicción a redes sociales en adultos de la selva peruana" tuvo como objetivo establecer el vínculo entre el comportamiento desleal y la dependencia de plataformas digitales en adultos de las zonas comerciales de Tarapoto, Lamas, San José de Sisa, Moyobamba y Naranjos, localizadas en la región amazónica del Perú, durante los primeros cuatro meses de 2021. Este análisis, de enfoque no experimental y naturaleza correlacional, abarcó una muestra de 318 personas con edades comprendidas entre 20 y 40 años. Para la obtención de información, se utilizaron el Inventario Multidimensional de Deslealtad y el Cuestionario de Dependencia a Plataformas Digitales. Entre los encuestados, el 62,3% eran varones, el 57,5% tenían entre 30 y 59 años, el 66,7% vivían con sus parejas sin haber contraído matrimonio, y el 51,6% estaban en la segunda fase de la relación de pareja. Los hallazgos revelaron diferencias notables respecto al comportamiento desleal entre varones y mujeres ($U=6387,500$; $p<0,000$). Asimismo, se detectó una prevalencia de un nivel intermedio de dependencia a plataformas digitales y un nivel bajo de comportamiento (Edquen et al., 2023).

El estudio minucioso titulado "Celos y Conducta Infiel en estudiantes de una Universidad Privada de Arequipa" pretendió esclarecer el vínculo entre la envidia la infidelidad en alumnos universitarios. Se trató de un estudio con enfoque cuantitativo, diseño no experimental y una estrategia asociativa de tipo correlacional simple. La muestra fue conformada por 293 estudiantes, entre 18 y 24 años, de las carreras de Ingeniería Mecánica, Obstetricia y Puericultura, e Ingeniería Industrial, pertenecientes a una universidad privada de Arequipa. Fueron empleados como herramientas el Inventario Multidimensional de Celos y la Subescala de Conducta Infiel del Inventario Multidimensional de Infidelidad. Los resultados mostraron que las dimensiones "Enojo" e "Intriga" presentaron correlaciones positivas débiles

considerando todas las magnitudes y la calificación global de comportamiento infiel ($\rho = .172$ a $.254$). La dimensión “Confianza” tuvo una correlación negativa débil con la “Infidelidad Sexual”, el “Deseo de Infidelidad Sexual” y la calificación global de comportamiento infiel ($\rho = -.182$ a $-.141$). Además, el puntaje total del inventario de celos correlacionó positivamente con las dimensiones “Deseo de Infidelidad Emocional” y “Deseo de Infidelidad Sexual” ($\rho = .119$ a $.148$) (Failoc & Gutiérrez, 2024).

La investigación denominada "Ajuste diádico, estilos de apego y conducta infiel en adultos de Trujillo, 2023" tuvo como objetivo determinar si la adaptación entre dos personas influye en el vínculo que existe entre los patrones de apego y la conducta infiel. El estudio se desarrolló con una muestra de 299 mayores de edad heteronormativos quienes convivían o estaban casados desde hacía al menos un año, escogidos por medio de un muestreo no probabilístico por conveniencia en la ciudad de Trujillo. Se emplearon tres instrumentos: la Medida de Estado del Apego Adulto (SAAM) para evaluar estilos de apego, la Versión Corta de la Subescala de Conducta Infidel del IMIN para cuantificar la conducta infiel, y la Escala de Ajuste Diádico (DAS-30) con el fin de clarar el ajuste diádico. Los resultados indicaron que la sintonía diádica efectivamente desempeña un papel modulador en la conexión entre la mayoría de las formas de apego y la deslealtad. Sin embargo, en lo que respecta al apego esquivo, no se halló influencia moduladora de la sintonía diádica. sobre la conducta infiel. Estos hallazgos abren nuevas líneas de investigación y tienen implicancias importantes para la prevención de la infidelidad en contextos de pareja (Aponte, 2024).

Inteligencia Sexual

Inteligencia. Sánchez et al., (2023) define la inteligencia como la capacidad que tenemos para comprender concepciones elementales, poder adaptarse eficazmente al entorno, aprender de experiencias vividas y resolver problemas mediante el razonamiento. La inteligencia presenta características que varían entre personas y que pueden ser relevantes, pero no determinantes, pues están influenciadas por la civilización, la vejez y la pericia, las cuales evalúan cada situación mediante diferentes principios.

La inteligencia ha sido caracterizada mediante APA como "la aptitud para adquirir conocimiento a partir de vivencias y para ajustarse, configurar y elegir ambientes". Esta definición resalta la habilidad de los individuos para adquirir conocimientos a partir de sus vivencias y para ajustarse eficazmente a diferentes contextos, lo cual es esencial en el desarrollo de competencias como la inteligencia sexual (Sternberg, 2012).

Modelos Teóricos Contemporáneos de la Inteligencia Sexual. La conceptualización de la inteligencia sexual ha evolucionado desde sus raíces en las inteligencias múltiples hacia modelos integrativos que la definen como una competencia psicológica compleja. A continuación, se presentan los tres modelos teóricos vigentes en la literatura científica que fundamentan la estructura de esta variable.

Modelo de la Competencia Emocional Erótica (Fundamentado en Gardner y Goleman). Este modelo teórico postula que la inteligencia sexual no es una habilidad aislada, sino una especialización de la Inteligencia Emocional aplicada al contexto de la sexualidad. Retomando la estructura de Gardner (intrapersonal/interpersonal), la literatura reciente redefine esta variable como un sistema de procesamiento de información afectiva.

En esta misma línea, Gómez-Baya et al. (2022) conceptualizan la inteligencia sexual como la capacidad cognitiva para identificar, comprender y regular las emociones que surgen durante la respuesta sexual; bajo esta perspectiva, la variable se entiende como un mecanismo

regulador: no se trata solo de tener "habilidades", sino de una competencia emocional que permite al individuo gestionar la ansiedad y sintonizar empáticamente con la pareja, diferenciando entre el impulso fisiológico y la necesidad afectiva.

Modelo de la Conciencia y Alfabetización Sexual (Actualización de Conrad y Milburn). Basado en la propuesta original de Conrad y Milburn sobre el "yo sexual secreto", este modelo ha sido reestructurado recientemente bajo la teoría de la Cognición Sexual Crítica. Según la validación teórica de Husain et al. (2023), la inteligencia sexual se define constructivamente mediante tres dimensiones jerárquicas: Conocimiento Sexual, entendida como la posesión de información científica veraz que neutraliza mitos culturales; conciencia del Self Sexual, definida como la capacidad metacognitiva de reconocer las propias preferencias, límites y fantasías ocultas; y la habilidad para comunicar dicha información interna a una pareja; en ese sentido, este enfoque entiende la variable como una forma de alfabetización interna, donde la inteligencia radica en la capacidad de deconstruir guiones sexuales impuestos para reconstruir una identidad sexual auténtica y comunicable.

Modelo de la Agencia y Asertividad Sexual. Evolucionando desde la visión humanista de autores como Klein y Esclapez, este modelo contemporáneo conceptualiza la inteligencia sexual como una habilidad de agencia personal (capacidad de actuar con autonomía). En la revisión teórica de De los Santos et al. (2024), la variable se estructura teóricamente en torno a la Asertividad Sexual; bajo este modelo, la inteligencia sexual se define como la competencia conductual para iniciar actividad sexual deseada y rechazar la no deseada, operando como un factor de protección; aquí, la variable no se entiende solo como "saber de sexo", sino como la integración volitiva del deseo con la acción, permitiendo al sujeto navegar las presiones sociales sin comprometer su integridad ni su placer.

Doctrina de las sagacidades sexuales. La inteligencia sexual es un constructo emergente que se apoya sobre la integración de teorías clásicas de la perspicacia emocional, la

agudeza interpersonal/intrapersonal junto con la hipótesis de las capacidades diversas, pero contextualizadas en el ámbito de la sexualidad. Esta propuesta teórica considera que una persona sexualmente inteligente no solo posee conocimientos sobre sexualidad, sino que también sabe gestionar sus emociones, establecer relaciones sexuales consensuadas, respetuosas y placenteras, y actuar con responsabilidad y empatía.

Según De los Santos et al. (2019), la inteligencia sexual es la “capacidad para comprender, expresar, controlar y vivir de forma plena, respetuosa y ética la sexualidad”, y puede ser evaluada a través de dimensiones como seguridad sexual (conocimiento y autonomía) y acomplejamiento sexual (sentimientos de culpa, vergüenza o incomodidad asociados al sexo).

Esta propuesta se alinea con:

- La hipótesis de los diversos tipos de inteligencia de Gardner, quien en 1983 planteó un esquema mental donde participan múltiples capacidades como la sonora, ecológica y física, integrando igualmente elementos relacionados con el crecimiento afectivo y la perspicacia interna y social (Regader, 2015). Esta teoría reconoce que tanto la inteligencia interpersonal como la intrapersonal son componentes fundamentales para comprender y vivir la sexualidad de manera saludable (Gardner, 2023).
- La hipótesis de la agudeza emocional de Mayer & Salovey, (1997), en la medida que la gestión emocional es clave en las relaciones sexuales, especialmente en la comunicación de deseos, límites y emociones.
- La teoría de la competencia sexual (Robinson, 2013), que propone habilidades clave como la comunicación sexual, el consentimiento, el placer compartido y el respeto mutuo como indicadores de competencia sexual saludable.

Además, Villalobos (2019) resalta que la inteligencia sexual debe promoverse en contextos educativos como parte de una educación integral, permitiendo desarrollar

habilidades sociales, afectivas y éticas que contribuyen a relaciones más saludables y libres de violencia.

Por otro lado, Wechsler consideraba hacia la sapiencia como la facultad universal que los individuos tienen para actuar de manera deliberada, incluyendo el razonar lógicamente y ser capaces de ajustarse al ambiente. Sin embargo, va más allá de la capacidad cognitiva, el comportamiento sagaz se vincula con el carácter y al condicionamiento con los procesos no intelectivos. (PSISE, 2016).

En este contexto, brotó la curiosidad por implementar las recientes doctrinas del ingenio hacia el ámbito de la sexualidad, lo que impulsó investigaciones acerca del intelecto de emparejamiento y la sapiencia sexual (también conocida como inteligencia erótica). La inicial se enfoca en los métodos que los individuos utilizan con el fin de indagar y establecer relaciones de pareja, mientras que la segunda se orienta hacia la capacidad de mantener vínculos cercanos y carnales saludables y gratificantes. Este concepto final tiene un impacto notable en la funcionalidad y satisfacción sexual. (Paredes, 2018)

Sexualidad. La OMS (2006) indica la sexualidad de “una parte principal de una persona que persiste durante el periodo de su vida” incluyendo el tipo, afinidad y vínculo de tipo, la circunstancia erótica, deleite, certeza, fervor y procreación. Se debe comprender que la intimidad es experimentada y manifestada de diferentes formas ya sea por medio de ideas, anhelos, alucinación, disposición, convicciones, actitudes, representaciones, valores, también relaciones interpersonales; se recalca el hecho de donde, la intimidad, puede abarcar estos elementos, no obstante, no todo se experimenta ni se manifiesta en todo momento.

Inteligencia sexual. El término de Inteligencia Sexual se originó en 1998 gracias a los especialistas Conrad y Milburn, educadores e indagadores provenientes de la Universidad de Massachusetts, los cuales desarrollaron el Proyecto de Inteligencia Sexual con objetivo de investigar las disparidades entre los individuos que disfrutaban de una vida sexual plena y sin

conflictos, y aquellas que tienen experiencias sexuales insatisfactorias o destructivas (Conrad & Milburn, 2002).

La inteligencia sexual constituye una pieza esencial en la evolución de la inteligencia general. Además de ser seres sociales, mentales y espirituales, es esencial entender a los humanos como individuos con una dimensión sexual profunda. Las habilidades cognitivas deben resaltar también sus capacidades sexuales. (Waqar et al., 2024)

Según Alvear (2022, citado en Rosero, 2017) plantea que la inteligencia sexual está constituida por un trío elementos que interactúan jerárquicamente para fortalecer tanto la identidad sexual como la personalidad. Estos componentes incluyen:

El yo sexual secreto. Este componente busca que las personas comprendan su sexualidad al identificar sus gustos, preferencias y desafíos potenciales, lo que puede influir positiva o negativamente. La introspección permite explorar una parte central de la personalidad, la cual se ve moldeada por experiencias pasadas, comportamientos sociales ligados al género, prácticas sexuales y fantasías. A través de este autoconocimiento, las personas pueden reconocer los factores que generan malestar en su vida sexual, lo que les permite desarrollar habilidades para interactuar mejor con otros (Escamilla, 2022)

Conocimiento de conexión con otros. Este componente se refiere al conocimiento científico sobre la sexualidad, lo cual ayuda a eliminar mitos y prejuicios. Kaplan, Masters y Johnson sostienen que emociones como la vergüenza, culpa y miedo influyen negativamente en la sexualidad. Por ello, una educación equilibrada de los padres puede prevenir conductas como la promiscuidad, destacando la relevancia de su papel en la educación sexual. (Escamilla, 2022)

Capacidad de conexión con otros. El intercambio de ideas en una conexión amorosa resulta ser crucial para comprender la sexualidad del otro, incluyendo sus deseos, fantasías y preferencias. Sin embargo, la falta de expresión de los sentimientos sexuales dentro de la

sociedad puede dificultar este proceso, impidiendo compartir pensamientos y deseos sexuales (Escamilla, 2022).

Características de los individuos poseedores de un elevado grado de Inteligencia sexual. Individuos con un elevado grado de Inteligencia sexual poseen conocimientos científicos que les permiten guiarse adecuadamente, identifican en situaciones donde los anhelos íntimos están supliendo vacíos afectivos no relacionados con la sexualidad, tales como la escasez de amor propio, confianza o dominio. Esto les ayuda a distinguir entre deseos auténticos y aquellos influenciados por imágenes falsas. Tienen destrezas comunicativas para dialogar con su compañero acerca de sus requerimientos sexuales y son capaces de escuchar, desarrollando empatía sexual. Además, lograrán integrar su sexualidad con su identidad y reconocerán que el sexo es esencial para su salud. No se limitan a un solo motivo al tener relaciones sexuales, sino que lo hacen conscientemente por varias razones, como procrear, obtener intimidad, conocer mejor a su pareja o resolver problemas. También pueden discernir si el deseo sexual proviene de una necesidad puramente fisiológica, un deseo de intimidad emocional (Escamilla, 2022).

Conducta infiel

Según Romero et al. (2007) define como el conjunto de acciones, pensamientos o sentimientos que transgreden los pactos de exclusividad acordados en una relación romántica; esta se evidencia mediante conexiones emocionales, sexuales o digitales con otras personas, siendo afectada por aspectos individuales, convicciones, razones y repercusiones emocionales

Este conjunto de conductas abarca cualquier acción ocultada a la pareja, que involucra a una tercera parte y que viola la exclusividad emocional, sexual o romántica de la relación (Wdowiak et al., 2024). En otras palabras, es el involucramiento emocional y/o sexual con diferentes parejas fuera de la relación comprometida (Peña y Mendoza, 2023)

Infidelidad. En el presente, el término “infidelidad” todavía continúa siendo un asunto

a discusión, esto se debe a las diversas definiciones que se le acreditan, ya que, está sujeta a distintas definiciones dependiendo a la percepción de cada persona. Según Fife & Gambescia, (2008) definen la infidelidad como una transgresión a los acuerdos alcanzados por el dúo, en cuyo contexto ocurren eventos de índole personal que no poseen lugar dentro de la relación de pareja y suceden sin el consentimiento de uno de los miembros. La definición de infidelidad puede estar también relacionada con las distintas experiencias individuales de cada persona, indicando que cada uno posee una diferente manera de identificar comportamientos de su pareja como infiel o no infiel.

De un modo más entendible y simple, Romero et al., (2007) describe el significado de infidelidad como aquel acto de carácter sexual o como también, el involucrarse emocionalmente al margen de un acuerdo de fidelidad definida dentro de la relación de pareja. Es aquel quebrantamiento de un compromiso que se pacta en el foro de la relación de pareja (Bauman, 2005). Así mismo, según Chávez et al (2016) definen a la infidelidad al igual que la deslealtad, la defraudación y transgresión a tal convenio en el contexto de un vínculo amorosa. Es por ello que se han realizado distintas investigaciones acerca de la infidelidad como tal y como está relacionada con otras variables interesantes.

Es interesante conocer aquellas investigaciones que consideran cuál es el género más propenso a ser infiel. Por un lado, Camacho, (2003) considera que, el género masculino es aquel que comete más infidelidades que el género femenino, de esta forma bajo un punto de vista biológico, la respuesta sexual del varón se da con mayor rapidez que en una mujer, esto se debe al vaso congestión de la sangre en los varones hacia los genitales. La aceptación social ha jugado un papel importante debido a que, en el fondo se considera una cultura machista donde se promueve la infidelidad sin llegar a sentir pena, arrepentimiento, culpa, cuestionamientos o vergüenza; y desde un punto de vista antropológico, el varón necesita perpetuar su especie, esto quiere decir que mientras los estén con mayor cantidad de

mujeres, se sentirán mejores. Sin embargo, con el pasar de los años se ha suscitado el separar el sexo de la procreación, ya que, en la actualidad se considera que el único fin de las relaciones sexuales es poder dar placer. Los varones que han sido víctima de infidelidad, tienen la creencia de que la razón fue porque no fueron capaces de poder satisfacer a sus parejas.

Por otra parte, Caudillo y Cerna (2007) afirman que la infidelidad femenina se ha expandido con el pasar del tiempo, aunque, socialmente no es aceptada a verse tan “común” como una infidelidad masculina, ya que, las mujeres mayormente reservan y cuidan su imagen a nivel social.

Existen distintos tipos de infidelidad que han sido investigadas a lo largo del tiempo. Según González et al., (2019) cuando una persona se involucra sexualmente con otra fuera de su relación oficial, se le da por nombre “infidelidad sexual”, independientemente si es que se cuenta con el consentimiento de su pareja o no; y cuando una persona con pareja, es romántica, atenta, expresa afecto, le dedica tiempo a una persona que no sea su pareja oficial, se le denomina “infidelidad emocional”.

En definitiva, se comprende el hecho de que nos encontramos viviendo en un tiempo donde los vínculos amorosos son fugaces, donde el simple hecho de no buscar compromisos oficiales se ha convertido en una tendencia más, convirtiéndose en hegemónicas. Por ello es que el término de fidelidad en nuestra época actual está totalmente amenazado y también cuestionado (Pizarro & Tacure, 2023).

La infidelidad dentro la perspectiva biológica. Tomando como principio a la teoría evolutiva, según Buss et al. (1993) dentro de un marco de tácticas reproductivas dentro de una relación de pareja en el transcurso del tiempo, los varones buscan distintas señales características sobre fecundidad y la importancia de la reproducción, así como el aspecto físico y la juventud; en cambio por otro lado, las mujeres muestran interés más por el ámbito

de madurez, qué recursos, él estatus, etc. Así mismo, en una relación de pareja a un corto plazo, las ventajas serían muy injustas; siendo una cuestión íntima en las mujeres, en cambio en los varones sería un enfoque más focalizado a un fin reproductivo (Barash et al., 2011).

La infidelidad dentro de la perspectiva psicológica. Dentro de la hipótesis de la asignación, según Hall & Carlson, (2006) enfocan su atención en distintos procedimientos de índole interna experimentados por ese individuo frente a una traición amorosa (ya sea previo, en medio o con posterioridad), bien sea por vivencia personal o de su compañero. En este caso, aquellos que tengan ciertas interpretaciones indulgentes de deslealtad (externas, predestinadas, cambiantes) resultan más propensos a cometer infidelidad, en comparación de aquellos que forman atribuciones, las cuales promueven el conflicto (es decir, universales, intrínsecas, fijas).

La infidelidad dentro de la perspectiva cognitiva. Según Valera, (2014) la infidelidad se denomina como aquellos deseos o también pensamientos que se tienen hacia una tercera persona ajena a la pareja. Afirma también que la función de tres se convertiría en una fantasía por parte de un individuo que se le dificulta tener relaciones sexuales, incluyendo sin formar parejas con el “otro fantaseado”.

La infidelidad dentro de la perspectiva conductual. El aporte de Camacho, (2003) fue señalar distintos elementos del comportamiento de infidelidad, los cuales fueron: el orgullo, el déficit emocional y el aburrimiento. Los factores mencionados se condensan en que, las personas desleales no logran colmar sus propias aspiraciones, y que, debido a la escasa atención, ellos se encuentran interesados por otras personas. De esta manera, también hace mención sobre el ego de la persona, que desarrolla la idea imaginaria de que absolutamente “todos” tienen interés en él o ella sexual o atractivamente, causando a que sean más coquetos junto a su propio ambiente sin percatarse de las repercusiones de sus propios actos. Asimismo, elabora el elemento de la poca afectividad, siendo una creencia de sentirse “desvalorizado”

por la pareja, lo cual genera muchas dudas y frustración, éstas se utilizan como excusas para poder ir en busca de otras personas para cubrir sus diferentes necesidades.

Consecuencias de la infidelidad. A nivel cognitivo, una persona que ha sido engañada casi siempre suele tener muchos pensamientos bastantes recurrentes por lo sucedido, provocando que esto afecte su concentración y el rendimiento de su vida diaria. En el nivel conductual, va a provocar algunas demostraciones de una particular hostilidad como respuesta de la persona traicionada, existiendo una gran posibilidad de la aparición de la hipervigilancia, la cual busca asegurarse del fin del noviazgo de su compañero con el tercer involucrado, añadido al avance de una interacción de carácter agresivo. En el nivel emocional, se demuestran sentimientos de depresión, ridiculez, ansiedad y rabia. Incluyendo, distintos cambios abruptos de humor que padece la parte afectada, es decir quién fue traicionado (Elorza, 2022).

Según Romero et al.(2007), la infidelidad tiene consecuencias que varían de acuerdo a cada persona en su relación. Esto se debe a que no todos comparten las mismas cualidades y características. Esto conduce a dos tipos de consecuencias posibles: La primera hace referencia a la aparición de ciertas acciones de violencia y muy probable el término del noviazgo; Lo segundo, es un poco más difícil, pero se enfoca en el poder intentar recuperar la relación.

Bassett, (2005) afirma que, en estos últimos tiempos, tanto como mujeres y hombres, sienten mucha pena y aflicción debido a la infidelidad de tipo emocional, ya que, este acontecimiento se interpreta como el término de la relación de pareja, lo cual provocaría una degeneración de su estado emocional de la persona, muy probablemente llevándolo a sumergirse en una depresión. Da igual cual sea el motivo o razón, siempre la infidelidad va provocar que una relación de pareja no pueda volver a ser la misma (Zumaya, 1994).

Dimensiones de la Infidelidad. Es importante conocer acerca de las dimensiones que

abarcan la infidelidad, esto ayuda a que la escala empleada en la investigación contribuya con mejores resultados.

Acerca de las distintas dimensiones, Romero et al., (2007) señala las siguientes: Conducta infiel, Motivos de infidelidad, Creencias de infidelidad y Consecuencias de infidelidad. La primera hace referencia a la conexión extra diádica sexual o sentimental que rompe, traiciona o viola un trato específico de exclusividad Mellody, (1992). El segundo se refiere a, aquellas causas que guían o provocan que una persona viole el pacto que se hizo de exclusividad (Pittman & D'Agostino, 1989). El tercero tiene la finalidad de identificar la existencia posible de un paradigma propio, en donde el individuo empieza a interpretar cuáles son sus deseos propios, donde buscan poder escapar de la rutina o monotonía, incluso teniendo una falta de valores en el noviazgo, todo con el fin de complacer o satisfacer sus requerimientos (Simancas y Villalba. 2019). Y la última dimensión, hace referencia ante la existencia de un par de extremos: El positivo, en el cual un acto de infidelidad podría llegar a ayudar a subsanar de cierta forma una noviazgo decadente, incluyendo el facilitar la revalorización de la relación afectiva y la reparación de ese lazo; y por otro lado, el polo el negativo, en el cual la infidelidad suscita un mayor problema en el noviazgo, teniendo una mayor posibilidad de destrucción del vínculo afectivo, acompañado de presencia de violencia (Romero et al., 2007).

Hipótesis:

Existe una correlación significativa e inversa entre inteligencia sexual y conducta infiel en estudiantes de una universidad privada de Arequipa.

Capítulo II Método

Método

La actual indagación es de tipo no experimental, debido a que las variables de estudio no serán manipuladas, sino observadas de la manera en que se manifiestan en su entorno genuino. Esta perspectiva permite analizar los fenómenos en su forma real, sin intervención del investigador, garantizando la validez ecológica del análisis.

Asimismo, la investigación asumió un diseño correlacional y transversal. Es correlacional ya que busca establecer el nivel de relación existente entre las variables mencionadas, sin pretender determinar causalidad entre ellas. A su vez, es transversal dado que la recopilación de las informaciones se efectuará en un único instante del tiempo, lo que permitió obtener una visión instantánea de la relación entre la inteligencia sexual y la conducta infiel en los estudiantes universitarios participantes (Hernández et al., 2014).

Instrumentos

Para la recolección de datos se utilizaron los instrumentos: Cuestionario de Inteligencia Sexual de Pimentel y Chujutalli (2016) y el Inventario Multidimensional de la IMIN de Romero et al. (2007)

Cuestionario de Inteligencia Sexual de Pimentel y Chujutalli (2016).

Para calcular la variable Inteligencia Sexual, se utilizó el Cuestionario de Inteligencia Sexual, elaborado por Mayteh Pimentel Dávila y Karina Chujutalli Ramírez (2016). Este instrumento fue aplicado originalmente a mujeres en edad fértil, pero se ha considerado pertinente y adaptable para población universitaria joven. El cuestionario consta de 54 ítems, organizados en una escala tipo Likert de tres puntos: "No", "A veces" y "Sí". Evalúa tres dimensiones principales: Adquirir conocimiento, yo sexual secreto y conexión con los demás. La aplicación es auto aplicada, anónima y confidencial, con un tiempo estimado de 20 minutos. Reporta adecuados índices de validez de contenido obtenidos mediante juicio de

expertos, del mismo modo que una confiabilidad aceptable con coeficientes alfa superiores a 0.80, garantizando estabilidad y coherencia interna en la medición. El desarrollo del instrumento se realizó con población universitaria peruana, lo que asegura contextualización sociocultural, pertinencia semántica, adecuación normativa y pertinencia educativa, favoreciendo la interpretación válida de los resultados en estudiantes de nivel superior.

El uso documentado del Cuestionario de Inteligencia Sexual en el Perú ha sido respaldado por diversas investigaciones recientes, lo que confirma su pertinencia para evaluar conocimientos y habilidades vinculadas al ejercicio responsable de la sexualidad en población juvenil y universitaria. En el estudio desarrollado por Ayasta (2021), aplicado a 128 jóvenes de la Escuela Villa María localizada en Nuevo Chimbote, se evidenció que la inteligencia sexual se vincula de forma notable con prácticas sexuales de riesgo, reportando un coeficiente alfa de Cronbach de 0.94, lo que garantiza una alta confiabilidad interna. Asimismo, Paredes y Nuñez (2019) utilizaron este instrumento en una muestra de 212 estudiantes superiores de la capital peruana, encontrando un predominio de niveles medios de inteligencia sexual, resultados que sugieren la necesidad de fortalecer componentes relacionados con el autoconocimiento, la comunicación afectiva y la adopción de determinaciones informada. Por su parte, Zegarra (2022) aplicó dicho cuestionario en estudiantes de psicología de Arequipa, confirmando su pertinencia semántica, cultural y su adecuación lingüística al contexto local, lo que favorece una interpretación válida de los resultados. En conjunto, la repetida aplicación de este instrumento en estudios peruanos respalda su contextualización sociocultural, evidenciando su utilidad para la valoración de habilidades sexuales en alumnos de nivel terciario de la región sur y reforzando la consistencia metodológica del presente estudio.

***Inventario Multidimensional de la Infidelidad en las Relaciones de Noviazgo (IMIN) –
Romero et al. (2007)***

Para evaluar la variable Conducta Infiel, se implementó el Inventario Multidimensional de la Infidelidad en las Relaciones de Noviazgo (Romero et al., 2007). Este cuestionario consta de 20 ítems, repartidos dentro de 4 subescalas: Motivos de la infidelidad, Creencias sobre la infidelidad, Conducta infiel y Consecuencias de la infidelidad. Utiliza una escala tipo Likert de cinco puntos, “Siempre”(5), “Frecuentemente”(4), “Algunas veces” (3), “Rara vez” (2) y “Nunca” (1), permitiendo identificar no solo la ocurrencia de acciones infieles, sino también las justificaciones personales, las creencias sociales y el impacto emocional derivado de esta conducta, ofreciendo una perspectiva más extensa y enmarcada de la interacción relacional en parejas jóvenes. Su aplicación ha sido ampliamente documentada en población universitaria y adulta joven en el Perú, lo que ofrece una base sólida para su utilización en contextos académicos y clínicos. Su consistencia interna ha sido reportada de forma favorable en investigaciones latinoamericanas, con coeficientes alfa mayores a 0.80 en la mayoría de sus subescalas, indicando niveles adecuados de confiabilidad. En territorio peruano, Edquen et al. (2023) lo aplicaron a 318 adultos en la selva amazónica, encontrando diferencias significativas por sexo y correlaciones relevantes con adicción a redes sociales, concluyendo que su estructura factorial conserva estabilidad en contextos socioculturales diversos. Asimismo, Failoc y Gutiérrez (2024) lo emplearon en 293 estudiantes universitarios de Arequipa, reportando correlaciones significativas entre la conducta infiel y factores emocionales como celos, lo cual evidencia su sensibilidad para identificar patrones conductuales en relaciones sentimentales juveniles.

Participantes

La población fueron estudiantes universitarios de psicología de una universidad privada de Arequipa. El tipo de muestreo usado es no probabilístico por conveniencia

(Hernández et al., 2014), la participación fue voluntaria sin restricciones de género.

Criterios de exclusión

- No pertenecían a la Escuela Profesional de Psicología.
- No se encontraban matriculados durante el periodo de estudio.
- Presentaron cuestionarios con datos incompletos o inconsistentes.
- Decidieron no participar voluntariamente o retiraron su consentimiento durante el proceso.

Tabla 1

Descripción de los participantes del estudio

Variables	n	%
Sexo		
Femenino	169	69.5
Masculino	74	30.5
Total		
Edad		
M	20.3	—
DE	2.1	—
Mdn	20	—
Min.	17	—
Máx.	25	—

Nota: M = Media; DE = Desviación estándar; Mdn = Mediana; Min. = edad mínima; Máx. = edad máxima. La muestra está conformada por 243 estudiantes universitarios de Psicología.

En la Tabla 1, descripción general de los involucrados en la investigación. Se aprecia que la mayoría pertenece al sexo femenino (69.5%), mientras que el 30.5% corresponde al sexo masculino. En relación con la edad, se encontró que la media fue de 20.3 años (DE = 2.1), con una mediana de 20 años, un umbral inferior de 17 y un tope superior de 25. Estos resultados evidencian que la muestra está conformada principalmente por jóvenes adultos.

Procedimiento

Con el fin de realizar el presente estudio, primero se realizó la fase de diseño y planificación, en la cual se establecieron los objetivos, variables, hipótesis, población y muestra, así como la selección de los instrumentos validados correspondientes: el Cuestionario de Inteligencia Sexual y el Inventario Multidimensional de la Infidelidad en las Relaciones de Noviazgo (IMIN). Posteriormente, se gestionaron los permisos institucionales ante la universidad privada de Arequipa y la Facultad de Ciencias y Tecnologías Sociales y Humanidades, solicitando la autorización para utilizar las herramientas en los alumnos participantes. Tras adquirir las autorizaciones, se avanzó hacia la implementación de los cuestionarios en formato digital mediante Google Forms y de manera presencial, asegurando la aceptación voluntaria mediante el consentimiento informado y garantizando la privacidad y el secreto de las contestaciones. La obtención de información se realizó a lo largo de una etapa aproximado de dos semanas, organizando los registros dentro de un repositorio de información resguardado para su sistematización. Después, los datos recopilados fueron depurados, codificados y preparados para su tratamiento cuantitativo, preservando la integridad de la información para su análisis posterior. En última instancia, se interpretaron los hallazgos obtenidos, se discutieron a la parpadeante claridad de los antecedentes revisados y se redactó el informe de investigación.

Consideraciones Éticas

Antes de iniciar la investigación, se entregó a cada participante un manuscrito de autorización consciente. En este escrito se explicará de manera clara y sencilla el propósito del análisis, se subrayará que su intervención será enteramente opcional y además su identidad estará siempre en total anonimato. Asimismo, se garantizará el secreto de la información recolectados, asegurando que estos solo serán utilizados con fin estrictamente científicos y no serán compartidos con terceros. Para tranquilidad de los participantes, se

aclarará que tendrán la opción de abandonar la investigación en el instante que lo prefieran, sin que ello tenga consecuencias negativas para ellos.

Análisis de Datos

En lo que respecta al escrutinio de la información, se empleó el programa informático estadístico SPSS versión 29. En primer lugar, se procedió a codificar y depurar las respuestas obtenidas, asegurando la consistencia, validez y completitud de la información.

Posteriormente, se aplicaron estadísticas descriptivas (frecuencias, porcentajes, medias, medianas y desviaciones estándar) con propósito de establecer los niveles de inteligencia sexual y conducta infiel en los alumnos universitarios.

En la etapa inferencial, se verificó el supuesto de normalidad a través de la prueba de normalidad Kolmogorov–Smirnov, la cual mostró desviaciones significativas de la distribución normal. Por ello, se emplearon tests no paramétricos: la U de Mann–Whitney con el fin de comparar variables según el sexo y el coeficiente de correlación de Rho de Spearman (r_s) para evaluar la relación entre inteligencia sexual y conducta infiel.

Capítulo III Resultados

Resultados

A continuación, se exhiben los hallazgos en la siguiente secuencia: primeramente, se describen los niveles de inteligencia sexual de los estudiantes; en un siguiente punto, se describen los niveles de conducta infiel; como tercer punto, se realiza la comparación de la inteligencia sexual según el sexo de los participantes; en cuarta posición, se presenta la comparación de la conducta infiel según el sexo; y finalmente, se expone el análisis de la relación entre la inteligencia sexual y la conducta infiel en estudiantes de la Escuela de Psicología de una universidad privada de Arequipa.

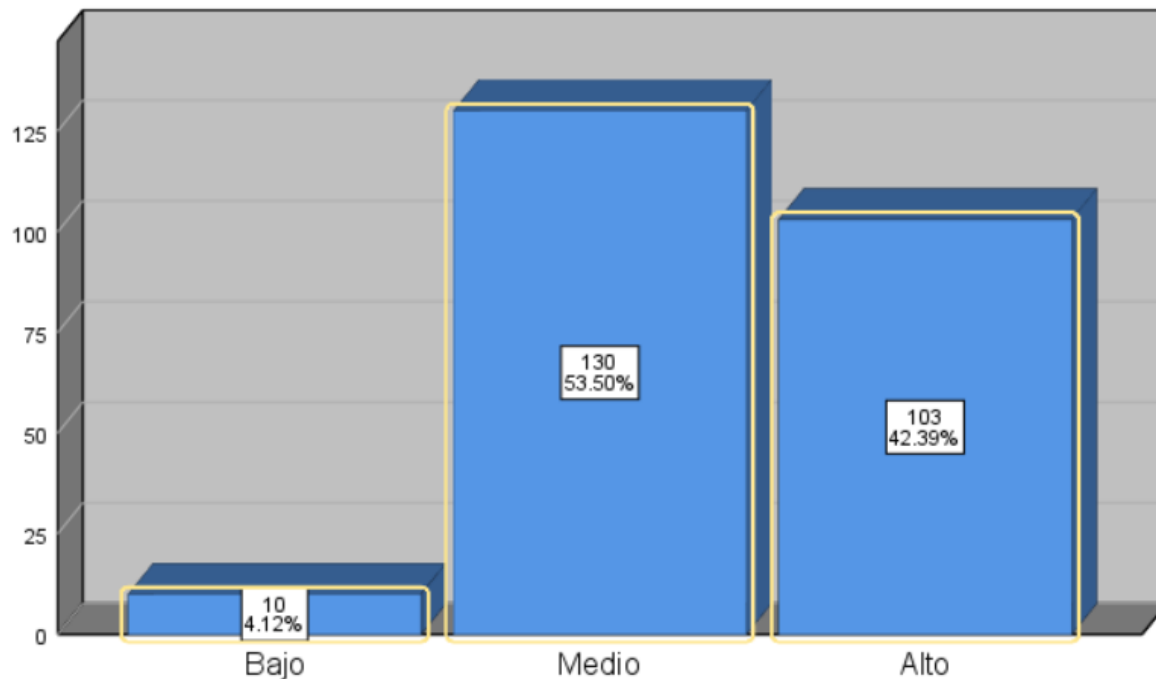
Estadística Descriptiva

O.E.1. Describir el nivel de inteligencia sexual de los estudiantes de psicología de una universidad privada de Arequipa.

Tabla 2

Niveles de inteligencia sexual

	n	%	% válido	% acumulado
Bajo	10	4.1	4.1	4.1
Medio	130	53.5	53.5	57.6
Alto	103	42.4	42.4	100.0
Total	243	100.0	100.0	

Figura 1*Niveles de inteligencia sexual*

En la Tabla 2 y figura 1 se presentan los niveles de inteligencia sexual en los estudiantes de psicología. Los resultados indican que predomina el nivel medio, seguido del nivel alto, mientras que una minoría se ubica en el nivel bajo. Estos resultados sugieren que, en promedio, los estudiantes presentan una inteligencia sexual adecuada, caracterizada por un manejo responsable de su sexualidad y relaciones afectivas, aunque aún existe un grupo que requiere fortalecimiento en esta área.

O.E.2. Describir el nivel de conducta infiel de los estudiantes de psicología de una universidad privada de Arequipa

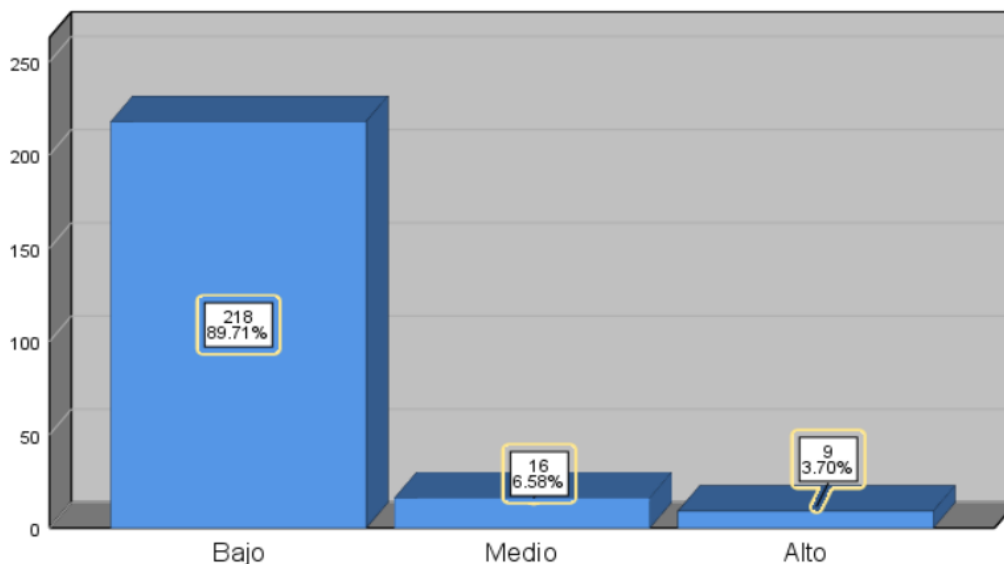
Tabla 3

Niveles de Conducta Infiel

	n	%	% válido	% acumulado
Bajo	218	89.7	89.7	89.7
Medio	16	6.6	6.6	96.3
Alto	9	3.7	3.7	100.0
Total	243	100.0	100.0	

Figura 2

Niveles de Conducta Infiel



En la Tabla 3, figura 2 se presentan los niveles de conducta infiel en los estudiantes de psicología. Los resultados indican que la mayoría de los participantes se ubica en un nivel bajo de conducta infiel (89.7%), mientras que un 6.6% presenta un nivel medio y solo un 3.7% alcanza un nivel alto. Estos resultados sugieren que, en promedio, los estudiantes manifiestan una baja predisposición hacia comportamientos infieles, reflejando relaciones afectivas basadas principalmente en el compromiso, la confianza y el respeto mutuo.

Estadística Inferencial

O.E.3. Comparar la inteligencia sexual según el sexo de los estudiantes de psicología de una universidad privada de Arequipa

1. Evaluación de la normalidad

Antes de realizar la comparación entre hombres y mujeres, se evaluó la distribución de la variable Inteligencia Sexual mediante la prueba de Kolmogorov–Smirnov:

Tabla 4

Normalidad de la variable Inteligencia Sexual

Variable	Kolmogorov–Smirnov (Sig.)
Inteligencia sexual	.000

Interpretación:

El valor $p = .000$ indica no normalidad, por lo que se aplican pruebas no paramétricas en los análisis comparativos.

2. Prueba inferencial: U de Mann–Whitney

Para comparar la inteligencia sexual entre hombres y mujeres se aplicó la prueba U de Mann–Whitney, recomendada cuando la distribución no es normal.

Tabla 5

Prueba de U de Mann–Whitney para Inteligencia Sexual según sexo

Variable	U de Mann–Whitney	Z	Sig. (bilateral)
Inteligencia Sexual	563.000	-0.36	0.710

La prueba U de Mann–Whitney no evidenció diferencias estadísticamente significativas en la inteligencia sexual según el sexo ($U = 563.000$, $Z = -0.36$, $p = .710$). El tamaño del efecto fue muy pequeño ($r = .02$), lo que indica que la diferencia entre hombres y mujeres carece de relevancia práctica.

Interpretación:

La prueba U de Mann–Whitney ($p = 0.710$) indica que no existen diferencias estadísticamente significativas en los niveles de inteligencia sexual entre hombres y mujeres, por lo que ambos grupos presentan puntuaciones similares en esta variable.

3. Tamaño del efecto (r)

Reporte del tamaño del efecto:

$$r = \frac{Z}{\sqrt{N}} = \frac{-1.36}{\sqrt{243}} \approx -.02$$

Interpretación:

$r = 0.02$ corresponde a un efecto trivial, lo que indica que la diferencia entre sexos es prácticamente inexistente.

4. Resultado descriptivo complementario

Las medias por sexo refuerzan esta ausencia de diferencias relevantes:

- Hombres: $M = 121.14$
- Mujeres: $M = 121.41$

Ambos grupos presentan prácticamente el mismo nivel de inteligencia sexual.

O.E.4. Comparar la conducta infiel según el sexo de los estudiantes de psicología de una universidad privada de Arequipa.

Tabla 6

Normalidad de la Conducta Infiel

Variable	Kolmogorov–Smirnov (Sig.)
Conducta infiel	.000

Interpretación

El valor $p = .000 (< .05)$ confirma que la variable conducta infiel no sigue una distribución normal, por lo que se emplea una prueba no paramétrica (Mann–Whitney U) para comparar por sexo.

Tabla 7

Comparación de la conducta Infiel según sexo

Variable	Prueba	p (bilateral)
Conducta Infiel	Mann–Whitney U	0.133

Interpretación:

Con un valor de $p = 0.133$, superior al nivel $\alpha = .05$, se determina que no hay diferencias estadísticamente significativas en la conducta infiel entre hombres y mujeres.

3. Tamaño del efecto (r)

Reporte del tamaño del efecto:

$$r = \frac{-1.50}{\sqrt{243}} = \frac{-1.50}{15.59} \approx -.096$$

Interpretación:

El tamaño del efecto $r = -0.096$ indica que la diferencia entre sexos es mínima, lo que refuerza la conclusión de que el sexo no influye en la conducta infiel.

4. Resultado descriptivo complementario

Las medias por sexo refuerzan la ausencia de diferencias relevantes en la conducta infiel:

- Hombres: $M = 32.91$
- Mujeres: $M = 29.07$

Ambos grupos se mantienen dentro del nivel bajo de conducta infiel, lo que confirma que la tendencia general hacia el compromiso y la fidelidad es similar en hombres y mujeres.



O.G. Determinar la relación entre la inteligencia sexual y la conducta infiel en estudiantes de psicología de una universidad privada de la ciudad de Arequipa.

Tabla 8

Correlación: Inteligencia Sexual y Conducta Infiel

		Inteligencia sexual	Conducta infiel
Inteligencia sexual	Rho de Spearman	1	.093
	Sig. (bilateral)		.150
	N	243	243
Conducta infiel	Rho de Spearman	.093	1
	Sig. (bilateral)	.150	
	N	243	243

Interpretación:

La Tabla evidencia un coeficiente de correlación Rho de Spearman = 0.093 con $p = .150$, indicando que no existe una relación estadísticamente significativa entre la inteligencia sexual y la conducta infiel en los estudiantes evaluados.

Discusión

En relación con el objetivo general, los resultados evidenciaron que no existe una relación significativa entre la inteligencia sexual y la conducta infiel en los estudiantes de psicología de una universidad privada de Arequipa. Desde una perspectiva psicológica, este hallazgo sugiere que el conocimiento, la conciencia y las habilidades vinculadas a la sexualidad no determinan por sí mismas la conducta relacional de fidelidad o infidelidad. La correlación positiva muy débil observada indica que la conducta infiel responde a procesos más complejos, donde intervienen variables emocionales, motivacionales y situacionales, como el control de impulsos, la regulación emocional, la satisfacción relacional y los contextos de oportunidad, más que el nivel de inteligencia sexual en sí. Este resultado coincide parcialmente con lo reportado por Failoc y Gutiérrez (2024), quienes identificaron asociaciones débiles entre variables emocionales como los celos y la conducta infiel, reforzando la idea de que la infidelidad no depende exclusivamente de factores cognitivos o educativos. En contraste, Estrada et al. (2022) encontraron asociaciones significativas en población mexicana, diferencia que podría explicarse por la heterogeneidad de su muestra y por contextos relacionales distintos, mientras que la población universitaria estudiada presenta mayores niveles de autorreflexión y control conductual.

Respecto al nivel de inteligencia sexual, los estudiantes presentaron predominantemente niveles medio y alto, lo que refleja un adecuado desarrollo del autoconocimiento sexual, la comunicación afectiva y la responsabilidad personal. Desde el enfoque psicológico, esto sugiere que los participantes han incorporado aprendizajes cognitivos y emocionales que favorecen una vivencia sexual más consciente y regulada. Estos resultados coinciden con Santos y Alvear (2022), quienes identificaron niveles similares asociados a rasgos de apertura y habilidades socioemocionales, y con Guevara Patiño (2016), quien evidenció que el desarrollo de la inteligencia sexual en jóvenes latinoamericanos suele

ubicarse en niveles intermedios, señalando que la educación sexual formal aún se encuentra en proceso de consolidación.

En relación con el nivel de conducta infiel, la mayoría de los estudiantes presentó niveles bajos, lo que psicológicamente puede interpretarse como una adecuada interiorización de normas relacionales, valores de compromiso afectivo y control conductual. Este patrón sugiere una mayor estabilidad emocional y una orientación hacia relaciones basadas en la confianza y el respeto mutuamente acordado. Aunque estos resultados difieren parcialmente de los hallazgos de Edquen et al. (2023) en población adulta amazónica, ambos estudios coinciden en que la infidelidad está condicionada por factores contextuales como la etapa de la relación, el tipo de compromiso y el entorno sociocultural.

Al comparar la inteligencia sexual según el sexo, no se encontraron diferencias entre hombres y mujeres. Desde un enfoque psicológico y sociocultural, este resultado evidencia una convergencia en los procesos de socialización sexual, donde ambos sexos acceden a información y experiencias similares en el entorno universitario. Este hallazgo concuerda con Santos y Alvear (2022) y sugiere que la inteligencia sexual no está determinada por el sexo biológico, sino por experiencias educativas, reflexivas y relacionales compartidas.

Finalmente, en la comparación de la conducta infiel según el sexo, no se identificaron diferencias estadísticamente significativas, pese a que los hombres presentaron medias ligeramente mayores. Psicológicamente, esto puede interpretarse como un cambio generacional en los patrones de conducta afectiva, donde hombres y mujeres muestran niveles similares de autocontrol, compromiso y regulación emocional. A diferencia de estudios previos como Edquen et al. (2023) y Aponte (2024), que encontraron diferencias asociadas a estilos de apego y ajuste diádico, los resultados del presente estudio reflejan un contexto universitario caracterizado por actitudes más equitativas y reflexivas sobre la fidelidad y las relaciones de pareja.

Conclusiones

Primera. Se concluye que no existe una relación significativa entre la inteligencia sexual y la conducta infiel, lo que indica que el conocimiento y autoconocimiento sobre la sexualidad no determinan directamente las conductas de infidelidad, pudiendo estar influenciadas por otros factores personales o relacionales.

Segunda. Se determina que los estudiantes presentan predominantemente un nivel medio de inteligencia sexual, reflejando un manejo responsable y consciente de su sexualidad, aunque aún existen aspectos del autoconocimiento y la seguridad sexual que pueden fortalecerse.

Tercera. Se evidencia que el nivel predominante de la conducta infiel es bajo, lo que sugiere que los estudiantes mantienen relaciones afectivas caracterizadas por compromiso, confianza y respeto.

Cuarta. Se estableció que no existen diferencias estadísticamente significativas en los niveles de inteligencia sexual entre hombres y mujeres, lo cual indica que, la capacidad para comprender y gestionar la propia sexualidad se manifiesta de manera homogénea, independientemente del sexo de los participantes.

Quinta. No se encontraron diferencias estadísticamente significativas en la conducta infiel según el sexo, evidenciando que no existen discrepancias en la frecuencia o manifestación de estas conductas según el sexo del grupo estudiado.

Sugerencias

Primera. A las autoridades universitarias y departamentos psicopedagógicos, se sugiere coordinar con psicólogos especialistas en sexología el diseño de programas de capacitación. Se propone que estos especialistas actúen como guías para la comunidad educativa, asegurando que la educación sexual se aborde desde una perspectiva científica y profesional, y no meramente informativa.

Segunda. A las Escuelas Profesionales, se recomienda establecer alianzas con los departamentos de psicología para trascender el aula y proyectarse a la comunidad. Se sugiere implementar programas de "Escuela de Familias" u orientación comunitaria donde se eduque sobre sexualidad y relaciones de pareja, integrando a la familia como un agente educativo fundamental en la formación de los jóvenes.

Tercera. A los estudiantes, se les sugiere involucrarse en procesos de autoconocimiento guiado que incluyan la comprensión de la gestión emocional y los impulsos. Es fundamental promover una visión de la responsabilidad afectiva que no solo abarque la comunicación, sino también el entendimiento de los propios mecanismos conductuales para establecer vínculos saludables.

Cuarta. A los profesionales de bienestar universitario, se sugiere diseñar intervenciones psicoeducativas integrales que no se limiten a la prevención de conflictos, sino que fomenten el desarrollo de la inteligencia sexual como una competencia para la vida, promoviendo el respeto por los acuerdos de pareja desde una ética relacional madura.

Quinta. A los futuros investigadores, se recomienda diversificar las variables de estudio para comprender la conducta infiel de manera holística. Se sugiere no limitarse a factores psicosociales (como apego o autoestima), sino incorporar fundamentos de las neurociencias y variables biológicas que permitan explicar el origen y mantenimiento de la conducta infiel con mayor profundidad científica.

Limitaciones

Primera. La selección de la muestra se realizó mediante un muestreo no probabilístico por conveniencia, lo que implica que los resultados se circunscriben a las características sociodemográficas específicas de los estudiantes participantes. En consecuencia, los hallazgos representan una aproximación descriptiva del grupo analizado y no pueden generalizarse estadísticamente a toda la población universitaria.

Segunda. El diseño metodológico fue no experimental y de tipo transversal, evaluando las variables en un único momento temporal. Si bien este diseño permite identificar asociaciones significativas, no posibilita establecer relaciones de causalidad directa entre la inteligencia sexual y la conducta infiel, acotando el alcance explicativo del estudio.

Tercera. La medición se basó en instrumentos de autorreporte. En investigaciones sobre conducta sexual, existe un sesgo inherente de deseabilidad social documentado en la literatura, donde los participantes pueden mostrar reticencia a reportar conductas transgresoras como la infidelidad. Aunque se garantizó el anonimato para mitigar este efecto, los resultados deben interpretarse considerando la naturaleza sensible de la variable.

Cuarta. El estudio se delimitó específicamente a la relación entre inteligencia sexual y conducta infiel. Por tanto, no se controlaron variables intervinientes como la autoestima, los estilos de apego, la duración de la relación o la madurez emocional. La exclusión de estas variables responde al objetivo de parsimonia del modelo planteado, aunque se reconoce que su inclusión en futuros estudios podría ampliar la varianza explicada.

Quinta. Se observó una restricción del rango en la variable de conducta infiel, dado que la gran mayoría de la muestra reportó niveles bajos o nulos de infidelidad. Esta baja variabilidad estadística dificulta matemáticamente la detección de correlaciones fuertes, por lo que la asociación entre las variables podría estar subestimada en comparación con muestras que presenten una mayor diversidad de conductas transgresoras.

Referencias

- Aponte , K. C. (2024). *Ajuste diádico, estilos de apego y conducta infiel en adultos de Trujillo, 2023.*
https://alicia.concytec.gob.pe/vufind/index.php/Record/UCVVV_777147e6106fc7a61cf8b63770493b86
- Ayasta , B. Y. (2021). *Inteligencia sexual y prácticas sexuales de riesgo en adolescentes de la Institución Educativa Villa María, Nuevo Chimbote 2021.*
https://alicia.concytec.gob.pe/vufind/Record/USPE_bb620723e7ab2d601e37835a14e129fb
- Barash, P. G., Cullen, B. F., Stoelting, R. K., Cahalan, M., & Stock, M. C. (2011). *Clinical Anesthesia*. Lippincott Williams & Wilkins.
- Bassett, N. (2005). The Paradox of Diversity Management, Creativity and Innovation. *Creativity and Innovation Management*, 14(2), 169-175.
<https://doi.org/10.1111/j.1467-8691.00337.x>
- Camacho, J. M. (2003). *CAMACHO JAVIER MARTIN - Fidelidad Infidelidad | PDF | Infidelidad | Mujer*. Scribd. <https://es.scribd.com/document/603724575/CAMACHO-JAVIER-MARTIN-Fidelidad-Infidelidad>
- Conrad, S. D., & Milburn, M. A. (2002). *Inteligencia sexual*. Planeta.
https://books.google.com.pe/books/about/Inteligencia_sexual.html?id=OIAEAAAACAAJ&redir_esc=y
- De los Santos de Dios, R. O. de los, Mazó, M. L., & Sosa Peña, R. G. (2024). Revisión Científica del Coeficiente Intelectual Sexual. *Ciencia Latina: Revista Multidisciplinar*, 8(5), 4501-4512.
- de los Santos de Dios & Márquez, R. (2024). *Propiedades psicométricas de un instrumento de medición del coeficiente intelectual sexual en estudiantes universitarios.*

https://scholar.google.com/citations?view_op=view_citation&hl=es&user=C2O-xS8AAAAJ&citation_for_view=C2O-xS8AAAAJ:IjCSPb-OGe4C

Edquen, L. A., Salas, S., López, G., Cjuno, J., Aranda, J., Edquen, L. A., Salas, S., López, G., Cjuno, J., & Aranda, J. (2023). Conducta infiel y adicción a redes sociales en adultos de la selva peruana. *Revista Eugenio Espejo*, 17(1), 19-30.

<https://doi.org/10.37135/ee.04.16.04>

Elorza, V. (2022, octubre 3). *Daño psicológico por infidelidad: Sus 11 efectos en la salud mental*. <https://psicologiaymente.com/clinica/dano-psicologico-por-infidelidad>

Escamilla, A. (2022). (PDF) *El Autoconocimiento como Herramienta para alcanzar la Autorrealización. Una Propuesta de Educación Emocional con Programación Neurolingüística*. ResearchGate. <https://doi.org/10.13140/RG.2.2.15998.66886>

Estrada, S., Pérez, G. I., & Catzín, E. A. (2022). Relación entre la Inteligencia sexual, infidelidad, bienestar psicológico e impulsividad sexual en una muestra de Campeche, México. *Revista Liminales. Escritos sobre Psicología y Sociedad*, 11(21), Article 21. <https://doi.org/10.54255/lim.vol11.num21.619>

Failoc, M. Y., & Gutierrez, E. M. (2024). *Celos y Conducta Infiel en estudiantes de una Universidad Privada de Arequipa*. <https://hdl.handle.net/20.500.12920/13747>

Fife, S. T., & Gambescia, N. (2008). (PDF) *Treating Infidelity: An Integrative Approach*. ResearchGate. <https://doi.org/10.1177/1066480708323205>

Gardner, H. (2023). *Gardner, H. Inteligencias Múltiples. La Teoría En La Práctica*. <http://archive.org/details/gardner-h.-inteligencias-multiples.-la-teoria-en-la-practica>

Glass, S. P., & Wright, T. L. (1992). Justifications for Extramarital Relationships: The Association between Attitudes, Behaviors, and Gender. *The Journal of Sex Research*, 29(3), 361-387.

González- J. A., Aquino, F., & Pérez, E. M. (2019). Relationship Satisfaction and Infidelity-

- Related Behaviors on Social Networks: A Preliminary Online Study of Hispanic Women. *European Journal of Investigation in Health, Psychology and Education*, 10(1), 297-309. <https://doi.org/10.3390/ejihpe10010023>
- Gómez, D., Lucia, A., & Salinas, J. (2022). Gender differences in the relationship between emotional intelligence and sexual satisfaction: A systematic review. *International Journal of Environmental Research and Public Health*, 19(2), 954.
- Hall, J., & Carlson, M. (2006). *Second Language / Multilingualism*. Scribd. <https://www.scribd.com/document/831414575/Hall-et-al-2006>
- Hernández, R., Fernández, C., & Baptista, P. (2014). *Metodología de la investigación*. McGraw Hill España. <https://dialnet.unirioja.es/servlet/libro?codigo=775008>
- Husain, W., Kiran, A., Qasim, U., Gul, S., & Iftikhar, J. (2023). Measuring sexual intelligence for evaluating sexual health: Scale development and validation. *Psychological Reports*, 127(5), 2608–2630. <https://pubmed.ncbi.nlm.nih.gov/36640115/>
- Mayer, J., & Salovey, P. (1997). What is emotional intelligence? *Emotional Development and Emotional Intelligence: Implications for Educators*. https://scholars.unh.edu/psych_facpub/422
- Mellody, J. (1992). *Codependencia / PDF / Alcoholismo / Abuso sexual*. Scribd. <https://es.scribd.com/document/540096883/Mellody-Codependencia>
- OMS. (2021). *Global Spending on Health: A World in Transition* (1st ed). World Health Organization.
- OPS. (2017). *Salud Sexual y Reproductiva—OPS/OMS / Organización Panamericana de la Salud*. <https://www.paho.org/es/temas/salud-sexual-reproductiva>
- Paredes, E. (2018). Inteligencia sexual en hombres y mujeres ecuatorianos en relación conyugal. *Psiencia: Revista Latinoamericana de Ciencia Psicológica*. <https://doi.org/10.5872/PSIENCIA/10.1.22>

- Peña, A. U., & Mendoza González. (2022). *Infidelidad en jóvenes universitarios: Relaciones interpersonales y comportamiento sexual a partir del análisis de variables proximales / Culturales*. <https://culturales.uabc.mx/index.php/Culturales/article/view/1035>
- Pittman, T. S., & D'Agostino, P. R. (1989). Motivation and cognition: Control deprivation and the nature of subsequent information processing. *Journal of Experimental Social Psychology*, 25(6), 465-480. [https://doi.org/10.1016/0022-1031\(89\)90001-2](https://doi.org/10.1016/0022-1031(89)90001-2)
- Pizarro, E. J., & Tacure, P. R. (2023). Propiedades psicométricas del Inventario Multidimensional de Infidelidad (IMIN) en adultos peruanos. *Repositorio Institucional - UCV*. <https://repositorio.ucv.edu.pe/handle/20.500.12692/136332>
- PSISE, P. (2016, marzo 1). *La definición de inteligencia de Wechsler*. PSISE. <https://psisemadrid.org/2016/03/01/definicion-de-inteligencia/>
- Robinson, K. H. (2013). *Innocence, Knowledge and The Construction of Childhood—The Contradictory Nature of Sexuality and Censorship in Children's Contemporary Lives*-Routledge (2013) | PDF | Gender | Gender Studies. https://es.scribd.com/document/613859495/Kerry-H-Robinson-Innocence-Knowledge-and-the-Construction-of-Childhood-The-contradictory-nature-of-sexuality-and-censorship-in-children-s-contemp?utm_source=chatgpt.com
- Romero, A., Rivera, S., & Diaz, R. (2007). Desarrollo del inventario multidimensional de infidelidad (IMIN). *Revista iberoamericana de diagnóstico y evaluación psicológica*, 1(23), 121-147.
- Romero, A., Rivera, S., & Diaz, R. (2007b). Desarrollo del inventario multidimensional de infidelidad (IMIN). *Revista iberoamericana de diagnóstico y evaluación psicológica*, 1(23), 121-147.
- Sánchez, R., Orozco C., Amaro, M., & Jiménez V. (2023). *Conocimiento, creencias y aceptabilidad de la vacuna contra el Virus del Papiloma Humano en padres de*

Chihuahua, México. http://www.scielo.org.co/scielo.php?pid=S2216-09732023000300016&script=sci_arttext

Santos, D. A., & Alvear, W. V. (2022). *Personalidad e inteligencia sexual en estudiantes, Universidad Nacional de Chimborazo, Riobamba 2021* [bachelorThesis, Universidad Nacional de Chimborazo]. <http://dspace.unach.edu.ec/handle/51000/9410>

Sternberg, R. J. (2012). Intelligence. *Dialogues in Clinical Neuroscience*, 14(1), 19-27. <https://doi.org/10.31887/DCNS.2012.14.1/rsternberg>

Valera, M. V. (2014). *Estudio sobre infidelidad en la pareja: Análisis de contenido de la literatura*. <https://alternativas.me/attachments/article/54/3%20-%20Estudio%20sobre%20infidelidad%20en%20la%20pareja.pdf#:~:text=As%C3%AAD%2C%20se%20definen%20dos%20tipos%20de%20infidelidad%3A%20la,v%C3%ADnculo%20emocional%20o%20de%20amor%20con%20alguien%20diferente>.

Villalobos, R. (2019). (PDF) La educación sexual con perspectiva de género en la educación secundaria en México. *ResearchGate*. <https://doi.org/10.33064/ippd52486>

Waqar, H., Abeera, K., Umara, Q., Saleha, G., & Javairia, I. (2024). *Measuring Sexual Intelligence for Evaluating Sexual Health*. https://journals.sagepub.com/doi/10.1177/00332941231152388?utm_source=chatgpt.com

Wdowiak, K., Maciocha, A., Konieczko, D., Jurek, K., & Guła, P. (2024). Cheating in relationships – literature review. *Polish Journal of Public Health*, 134(1), 104-108. <https://czasopisma.umlub.pl/pjph/article/view/1228>

Anexos

Anexo 1 Consentimiento informado

Consentimiento informado

Yo, _____, con edad _____ años,
estudiante de la Escuela Profesional de Psicología de la Universidad
_____, declaro mi participación voluntaria en el estudio
titulado:

“Inteligencia sexual y conducta infiel en estudiantes de la Escuela Profesional de
Psicología de una universidad privada de Arequipa – 2025”.

Se me ha informado de manera clara y detallada sobre los objetivos de la
investigación, la finalidad académica del estudio y el uso estrictamente confidencial de la
información proporcionada. Se garantiza el anonimato de mis respuestas y que mis datos
serán utilizados únicamente con fines científicos, sin generar perjuicio alguno hacia mi
persona.

Comprendo que mi participación es libre y que puedo retirarme del estudio en
cualquier momento, sin consecuencia negativa de ninguna índole. Asimismo, se me ha
confirmado que no existe riesgo físico, psicológico o emocional asociado a mi participación.

Mediante mi firma, acepto participar de forma consciente, voluntaria y responsable en
la presente investigación.

Firma

Anexos 2 : Cuestionario de “inteligencia sexual”

No (N)	A veces (AV)	Si (S)
--------	--------------	--------

	ADQUIRIR CONOCIMIENTO	N	AV	S
1	Conozco técnicas para conquistar a una persona del sexo opuesto.			
2	Antes de iniciar una relación, indago sobre los gustos y desagrados de la persona que me interesa.			
3	Para iniciar una relación prefiero conocer un poco más a la persona.			
4	Pienso que para iniciar una relación es importante la comunicación.			
5	Presto interés en conocer el pasado de la persona con la que pienso entablar una relación.			
6	Soy romántico(a) y detallista para conquistar a la persona que me interesa.			
7	Es imposible que un hombre pueda vivir sin tener sexo.			
8	El tamaño del pene asegura una mayor satisfacción sexual.			
9	Considero que en los hombres, el tamaño del pie determina el tamaño del pene.			
10	Pienso que en una relación de pareja lo más importante es la satisfacción sexual.			
11	Creo que tener relaciones coitales, hacer ejercicios y llevar una dieta equilibrada puede hacer que esté más sano y viva más tiempo.			
12	Tener relaciones coitales satisfactorias es una señal de que estoy enamorado(a).			
13	Observo programas o documentales que me instruyan acerca de la sexualidad.			
14	Me gusta mantener conversaciones sobre sexualidad con personas que dominan el tema profesionalmente.			
15	Considero que ya sé lo suficiente para afrontar una adecuada relación sexual.			
16	Me interesa escuchar programas radiales conducidos por especialistas sobre educación sexual.			
17	Desde mi infancia recibí información sobre sexualidad por parte de mis padres.			
18	Me intereso por obtener información sobre educación sexual a través de Internet.			
	YO SEXUAL SECRETO			
19	Apuesto a que muchas personas tienen fantasías sexuales como las mías.			
20	Cuando estoy excitado(a) soy consciente de que es una reacción hormonal y que debo controlarlo.			
21	Soy consciente de lo que implica tener una actividad coital intensa.			
22	Pienso que los coitos planificados son más seguros.			
23	Pienso que compartir mis fantasías sexuales con mi pareja genera más confianza.			

24	Estoy de acuerdo que descubriendo mis verdaderos pensamientos mejoraré mis relaciones personales y sexuales.			
25	Conozco las zonas erógenas de mi cuerpo que proporcionan mayor excitación.			
26	Durante la práctica coital siento mayor excitación con algunas posiciones.			
27	Busco satisfacer mis fantasías sexuales.			
28	Por medio de caricias y tocamientos en mi cuerpo intento descubrir nuevas zonas que me proporcionan placer.			
29	Mediante la masturbación exploro mi sexualidad experimentando nuevas sensaciones.			
30	Conozco las zonas sexualmente sensibles de mi pareja.			
31	Mi duda y desconfianza hacia mi pareja afecta mi desenvolvimiento sexual.			
32	Mi actitud reservada dificulta mi conducta erótica.			
33	Mi pasado condiciona mi desenvolvimiento sexual.			
34	Mi mal carácter y poca tolerancia influye en mi relación de pareja.			
35	Me es difícil compartir y disfrutar con mi pareja después de una discusión.			
	CONEXIÓN CON LOS DEMÁS			
36	Las preocupaciones y el estrés afectan mi normal desenvolvimiento sexual con mi pareja.			
37	Poseo la capacidad de relacionarme fácilmente con el sexo opuesto.			
38	Canalizo mis impulsos sexuales por medio de actividades artísticas, deportivas y/o manteniendo mi mente ocupada en otras cosas.			
39	Soy firme en mis decisiones frente a las presiones de mis amigos.			
40	Respeto la diversidad de expresión sexual de los demás aunque no las comparta.			
41	Para mí, una vida sexual satisfactoria es tan importante como mis aficiones y tareas cotidianas.			
42	Poseo habilidad para solucionar las dificultades de mi sexualidad.			
43	Me expreso libremente sobre mi sexualidad con mi pareja.			
44	Ante una discusión con mi pareja, prefiero solucionar mis diferencias mediante el diálogo.			
45	Converso con mi pareja sobre lo que me gusta y disgusta sexualmente hablando.			
46	Platico con mi pareja sobre las cosas que planeamos hacer en el futuro.			
47	Hablar de sexualidad con mi pareja se me hace fácil.			
48	Brindo confianza a mi pareja para que se exprese libremente sobre temas sexuales.			
49	Me comporto tal como soy cuando estoy con mi pareja.			

50	Soy auténtico(a) en decirle a mi pareja las cosas que me disgustan.			
51	Me siento comprometido con la relación de pareja que llevo.			
52	Soy sincero(a) en expresar lo que siento por mi pareja.			
53	Mantengo con frecuencia relaciones coitales, pero cuando me encuentro indispueto(a) soy sincero(a) en decir “no” a mi pareja.			
54	En ocasiones asisto a reuniones solo(a) y se me acercan chicas/chicos y no tengo problemas en decir que estoy comprometido(a).			

Fuente: Nivel de conocimiento según dimensiones de la inteligencia sexual y su relación con la satisfacción sexual en usuarias atendidas en los consultorios externos de planificación familiar del Centro de Salud Morales. Febrero - Julio 2016.

<https://repositorio.unsm.edu.pe/backend/api/core/bitstreams/4badd7a4-dac8-45bf-8308-19cad686e258/content>



Anexos 3: Escala de Infidelidad (IMIN) Romero et al., (2007).

VERSIÓN CORTA DEL INVENTARIO MULTIDIMENSIONAL DE INFIDELIDAD:

Versión Corta De La Subescala De Conducta Infiel.

INSTRUCCIONES: A continuación, encontrará una serie de afirmaciones que presentan conductas, pensamientos y sentimientos que usted podría utilizar para describir su relación de pareja. Marque con una X la frecuencia de cada una de ellas. Por favor, marque una sola respuesta por pregunta y no olvide contestar todas las afirmaciones.

Escala de respuesta:

- SIEMPRE (5)
- FRECUENTEMENTE (4)
- ALGUNAS VECES (3)
- RARA VEZ (2)
- NUNCA (1)

Items	1	2	3	4	5
1. He coqueteado con otra(s) persona(s) además de mi pareja.					
2. He tenido otra(s) pareja(s) amorosa(s).					
3. Me he relacionado afectivamente con otra(s) persona(s) además de mi pareja.					
4. Me he relacionado sentimentalmente con otra(s) persona(s).					
5. He amado a otra(s) persona(s) además de mi pareja.					
6. Me he enamorado de otra(s) persona(s) además de mi pareja.					
7. He pensado en otra(s) persona(s) además de mi pareja.					
8. Me he interesado en otra(s) persona(s) además de mi pareja.					
9. He tenido relaciones sexuales con otra(s) persona(s) además de mi pareja.					
10. He tenido contacto sexual con otra(s) persona(s) además de mi pareja.					
11. He deseado besar a otra(s) persona(s) además de mi pareja.					
12. He deseado tener relaciones sexuales con otra(s) persona(s) además de mi pareja.					
13. He deseado tener contacto sexual con otra(s) persona(s) además de mi pareja.					
14. He deseado tener relaciones extramatrimoniales.					
15. He deseado cumplir mis fantasías sexuales con otra(s) persona(s) además de mi pareja.					
16. Me he sentido atraído(a) por otra(s) persona(s) además de mi pareja.					
17. He traicionado a mi pareja con otra(s) persona(s).					
18. He engañado a mi pareja con otra(s) persona(s).					
19. He tenido sexo con otra(s) persona(s) además de mi pareja.					
20. He deseado tener sexo con otra(s) persona(s) además de mi pareja.					